

Arbetsrapport 2007-60

Den postdoktorala perioden för doktorsexaminerade läsåret 1998/99

KARLA ANAYA-CARLSSON & GÖRAN MELIN

Institutet för studier av utbildning och forskning
Drottning Kristinas väg 33D
SE-114 28 Stockholm
www.sister.nu

ISSN 1650-3821

 **SISTER**
Swedish Institute for Studies in Education and Research

INNEHÅLLSFÖRTECKNING

1 Inledning.....	3
1.1 Metod och material	3
1.2 Populationen.....	4
2 Doktorernas verksamhet under perioden 1999 till 2004.....	6
2.1 Etablering på arbetsmarknaden	6
2.2 Doktorernas anställning inom högskolan.....	7
2.3 Doktorernas anställning utanför högskolan	12
2.4 Ej registrerade.....	14
3 Sammanfattning.....	18
Tidigare arbetsrapporter/working papers	19

1 INLEDNING

Rapporten presenterar en sammanställning av registerdata avseende doktorsexaminerade läsåret 1998/1999. Rapporten redovisar doktorernas sysselsättning från tiden för deras examen, 1999, och fram till 2004. Syftet med denna redovisning är att få en överblick över hur sysselsättningen har gestaltat sig för denna årskull de närmast påföljande åren efter examen, under vad som emellanåt (och ibland slarvigt) kallas den ”postdoktorala perioden”.

En grupp av de examinerade doktorerna finns inte med i högskoleregistret eller sysselsättningsregistret, som data är hämtade ur. Frågan är då var de finns, och vad de gör. De är inte arbetslösa, för denna kategori finns med i sysselsättningsregistret och redovisas i datamaterialet. I princip ser vi två alternativ: 1) de kan ha avlidit; 2) de kan ha utvandrat.

Även om det rör sig om spekulationer får vi förmoda att det endast är ett fåtal som har avlidit. Flertalet skulle i så fall ha utvandrat. Stämmer detta kan siffrorna över de som saknas i registret säga någonting om antalet som lämnat Sverige och antingen fått arbete utomlands, eller befinner sig på ”postdoc” utomlands, eventuellt med ett postdoc-stipendium som försörjning. Kategorin ej registrerad betraktas därmed som en möjlig indikator på andelen utvandrade. Vi ska återkomma till en diskussion om denna del i datamaterialet.

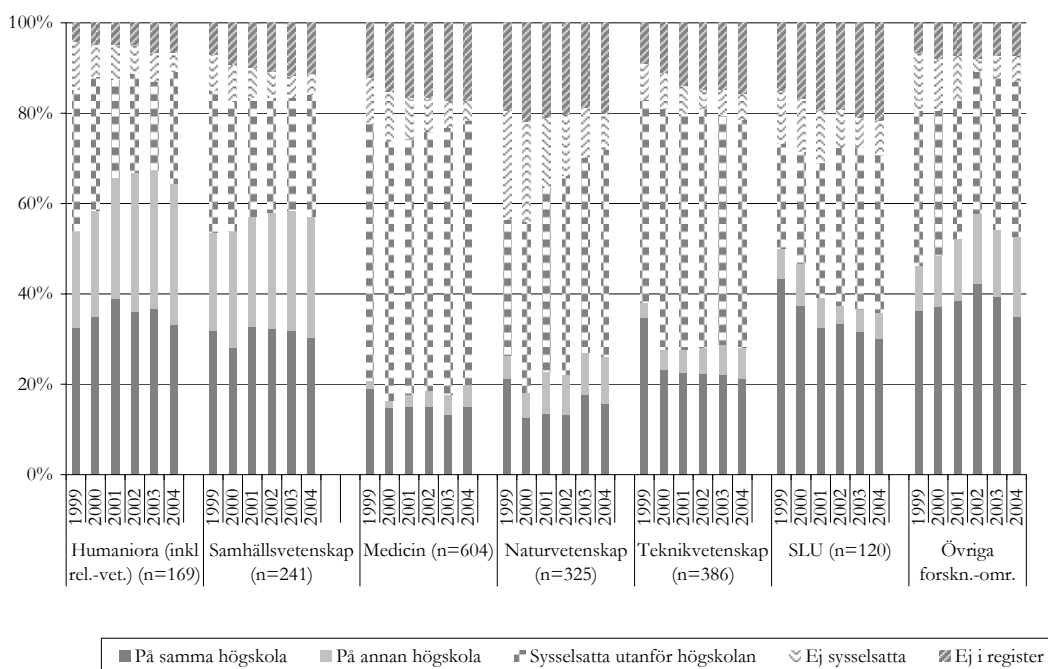
1.1 METOD OCH MATERIAL

Data har hämtats ur SCB:s register på beställning av Befattningsutredningen och sedan sammanställts och bearbetats av Institutet för studier av utbildning och forskning, SISTER. Viss bearbetning har också gjorts av Vetenskapsrådet och delgivits SISTER av Befattningsutredningen. Dessa delar används fritt i det nedanstående och har emellanåt bearbetats vidare av SISTER. Datamaterialet är hämtat ur registret över högskolans personal 1999-2004 samt Sysselsättningsregistret 1999-2004, fördelat på nationellt forskningsämne (2-siffernivå) och lärosäte. Vad gäller registret över högskolans personal har vi haft tillgång till fördelningar på män respektive kvinnor, medan uppgifter ur Sysselsättningsregistret inte innehållit fördelningar på kön. Det har därmed inte alltid varit möjligt att redovisa data fördelade på kön.

1.2 POPULATIONEN

Populationen består av doktorsexaminerade i Sverige läsåret 1998/1999, totalt 1985 individer. Datamaterialet är inte individbaserat och därför är det inte möjligt att se hur individerna har förflyttat sig mellan de olika yrkesgrupperna eller verksamhetsområdena. Figur 1 visar en översiktlig sammanställning medan tabell 1 innehåller mer detaljerade uppgifter.

Figur 1. Andelen av doktorsexaminerade från årgången 1998/1999 som är: (i) på samma högskola, (ii) på annan högskola, (iii) sysselsatta utanför högskolan, (iv) ej sysselsatta, (v) ej i register, dvs. återfinns varken i högskoleregistret eller i sysselsättningsregistret.



I tabell 1 är de doktorsexaminerade fördelade på tolv vetenskapsområden. Fördelningen mellan män och kvinnor är intressant. Betydligt fler män än kvinnor har tagit en doktorsexamen under läsåret 1998/99, varför jämförelser av antal individer inom olika områden inte blir meningsfulla. Istället bör man titta på procentuella fördelningar område för område. Observera att antalet individer i några fall är så pass lågt att jämförelser knappast låter sig göras i dessa fall. Detta gäller exempelvis rättsvetenskap/juridik.

Vi finner överlag ganska stora skillnader mellan män och kvinnor när det kommer till vilka områden man väljer att studera inom. De enda områden som inte uppvisar några större proportionerliga skillnader mellan antalet män och kvinnor är humaniora och religionsvetenskap, samhällsvetenskap samt skogs- och jordbruksvetenskap. Hur män och kvinnor sedan fördelar sig inom respektive område kan vi inte säga något om med dessa data som grund.

Tabell 1. Fördelning av doktorsexaminerade läsåret 1998/99 per vetenskapsområde och kön.

	Doktorsexaminerade, antal			Doktorsexaminerade, procent		
	<i>Kvinnor</i>	<i>Män</i>	<i>Total</i>	<i>Kvinnor</i> (<i>n=700</i>)	<i>Män</i> (<i>n=1285</i>)	<i>Total</i> (<i>N=1985</i>)
Humaniora och religionsvetenskap	69	101	170	9,9%	7,9%	8,6%
Rättsvetenskap/ juridik	3	13	16	0,4%	1,0%	0,8%
Samhällsvetenskap	102	153	255	14,6%	11,9%	12,8%
Matematik	4	26	30	0,6%	2,0%	1,5%
Naturvetenskap	117	259	376	16,7%	20,2%	18,9%
Teknikvetenskap	87	314	401	12,4%	24,4%	20,2%
Skogs- och jordbruksvetenskap samt landskapsplaner	20	40	60	2,9%	3,1%	3,0%
Medicin	237	334	571	33,9%	26,0%	28,8%
Odontologi	13	14	27	1,9%	1,1%	1,4%
Farmaci	11	10	21	1,6%	0,8%	1,1%
Veterinärmedicin	11	10	21	1,6%	0,8%	1,1%
Övriga forskningsområden	26	11	37	3,7%	0,9%	1,9%
<i>Riket totalt</i> <i>(N=1985)</i>	<i>700</i>	<i>1285</i>	<i>1985</i>	<i>35%</i>	<i>65%</i>	<i>100%</i>

2 DOKTORERNAS VERKSAMHET UNDER PERIODEN 1999 TILL 2004

2.1 ETABLERING PÅ ARBETSMARKNADEN

I det här avsnittet presenteras doktorernas etablering på arbetsmarknaden. Data över doktorernas sysselsättning finns uppdelat på fyra kategorier eller verksamhetsområden: *inom högskolan, utanför högskolan, utan sysselsättning* och *ej registrerade*. Antalet i respektive kategori, per år, visas i tabell 2.

Tabell 2. Fördelning av doktorernas sysselsättning från 1999 fram till 2004

År	Anställda inom högskolan	Anställda utanför högskolan	Utan sysselsättning	Ej registrerade
1999	704	822	237	222
2000	619	869	232	265
2001	657	856	186	286
2002	673	878	144	290
2003	681	876	133	295
2004	678	895	109	303

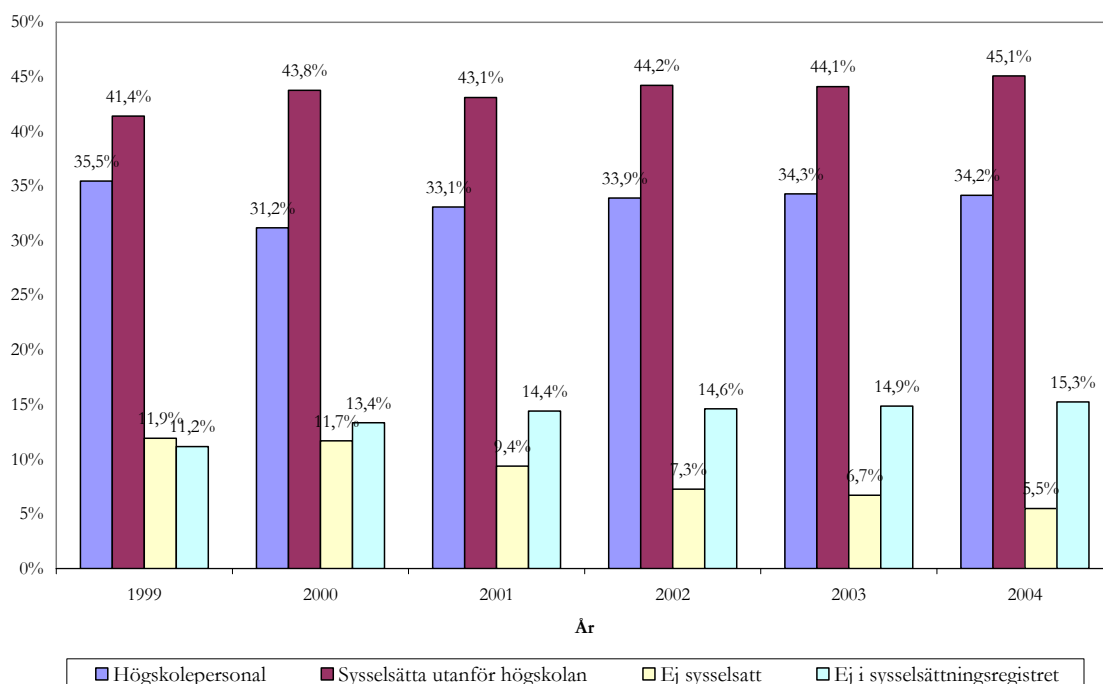
Figur 2 gör uppgifterna i Tabell 2 mer åskådliga. Det första som bör noteras är hur pass stabil sysselsättningssituationen är under tidsperioden. Förändringarna år för år är mycket små. Den enda kategori som ändrar sig något litet mer är andelen som inte är sysselsatta, vilken minskar.

Figur 2 visar att omkring en tredjedel fortsatte inom högskolan medan knappt hälften fick anställning inom näringslivet eller på andra håll utanför högskolan. Mellan 31 och 35 procent av de doktorsexaminerade läsåret 1998/99 har varit anställda inom högskolan mellan 1999 och 2004. Andelen doktorer som haft anställning utanför högskolan har ökat något från 41,4 procent 1999 till 45,1 procent år 2004.

Doktorsexaminerade som var i avsaknad av sysselsättning har minskat från 11,9 procent år 1999 till 5,5 procent år 2004. Slutligen kan man också se att andelen ej

registrerade, vilket vi alltså kan ta som indikation på andelen utvandrade, har ökat från 11,2 procent 1999 till 15,3 procent 2004. Vi ska återkomma till denna sista kategori.

Figur 2. Sysselsättning bland doktorsexaminerade läsåret 1998/99 från 1999 till 2004 (procent).



2.2 DOKTORERNAS ANSTÄLLNING INOM HÖGSKOLAN

I figur 3 visas doktorernas anställning inom högskolan uppdelat på vetenskapsområde för perioden 1999 fram till 2004. Det är tydligt hur de som disputerat inom humaniora eller samhällsvetenskap i högre utsträckning har fått arbete inom högskolan, än vad som är fallet för andra vetenskapsområden. Medicinare är den kategori med lägst andel som har arbete inom högskolan, därefter stiger respektive andel för naturvetare, teknologer, och övriga områden.

Samtidigt kan en annan trend utläsas av kurvorna i figur 3. Andelen humanister och samhällsvetare som arbetar inom högskolan ökar under de första åren efter examen, för att först efter fyra-fem år börja minska. Det ter sig antagligen inte orimligt att man någon tid efter sin examen lyckas få tjänst som lärare eller lyckas inleda forskning, genom att man fått eget anslag eller genom att man kommer med i forskningsprojekt

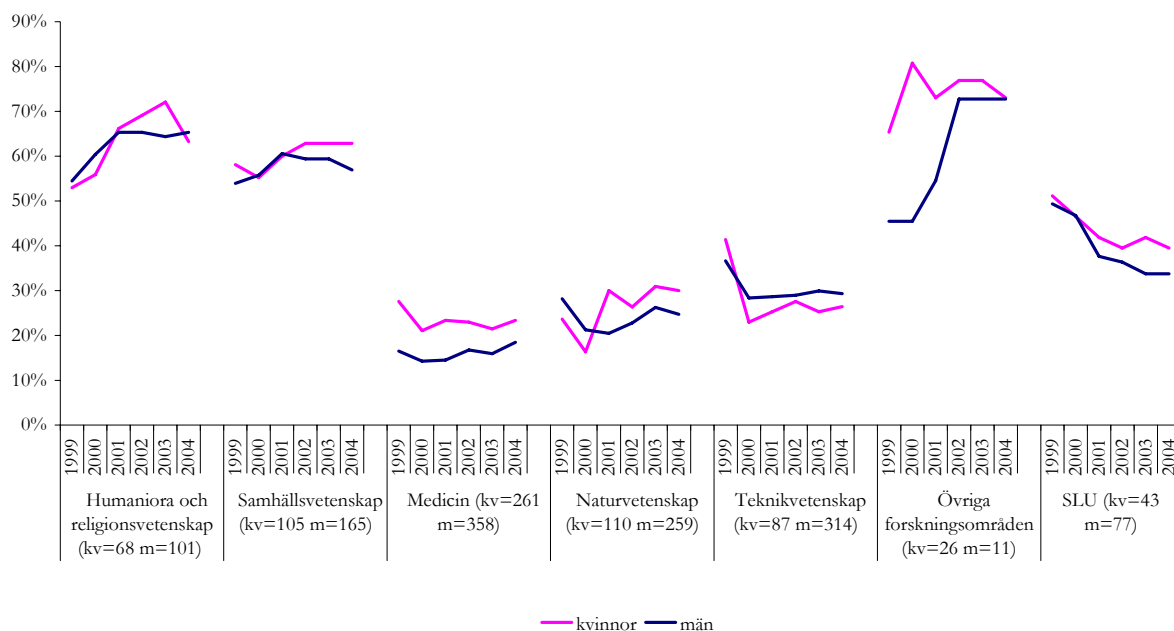
som andra bedriver. Efter en tid finner en andel av dessa ändå alternativa sysselsättningar utanför högskolan.

Intressant nog förefaller en annan logik vara gällande inom medicin, naturvetenskap och teknologi. Inom dessa områden minskar andelen som har arbete inom högskolan omedelbart efter examen, i något fall ganska kraftigt, för att efter något år hamna på en konstant nivå eller åter öka.

En förklaring kan vara kulturskillnader och skillnader i attityd mellan humaniora-samhällsvetenskap, och de olika naturvetenskapliga områdena. Möjligen är man inom hum-sam från arbetsgivarens sida mindre benägen att helt avsluta relationen med en nydisputerad kollega efter fullgjord forskarutbildning, samtidigt som man inom dessa områden från arbetstagarens sida är mindre benägen att söka sig utanför högskolan, delvis på grund av den mindre externa arbetsmarknaden för dessa grupper. Man håller sig kvar på institutionen, helt enkelt. Inom medicin, naturvetenskap och teknologi har man en större alternativ arbetsmarknad och man är kanske mindre blödig när det kommer till att släppa ansvaret för de nyexaminerade doktorerna. De har hur som helst inte förespeglats en fortsättning vid institutionen när de antogs till forskarutbildningen, något som ofta nog ligger inbäddat i relationen arbetsgivare-arbetstagare inom hum-sam, om än outtalat. Åtminstone kan detta ha varit fallet under de undersökta åren, men situationen inom hum-sam förändras sannolikt i riktning mot att bli mer lik den som råder inom de naturvetenskapliga områdena.

Varför kurvorna efter något år åter vänder upp inom naturvetenskap och övriga områden, på marginalen också inom medicin, teknikvetenskap, är oklart.

Figur 3. Kvar vid svenskt universitet i någon befattning av de sammanlagt 1985 personer som doktorsexaminerades i Sverige 98/99, uppdelat på kön, år och vetenskapsområde.



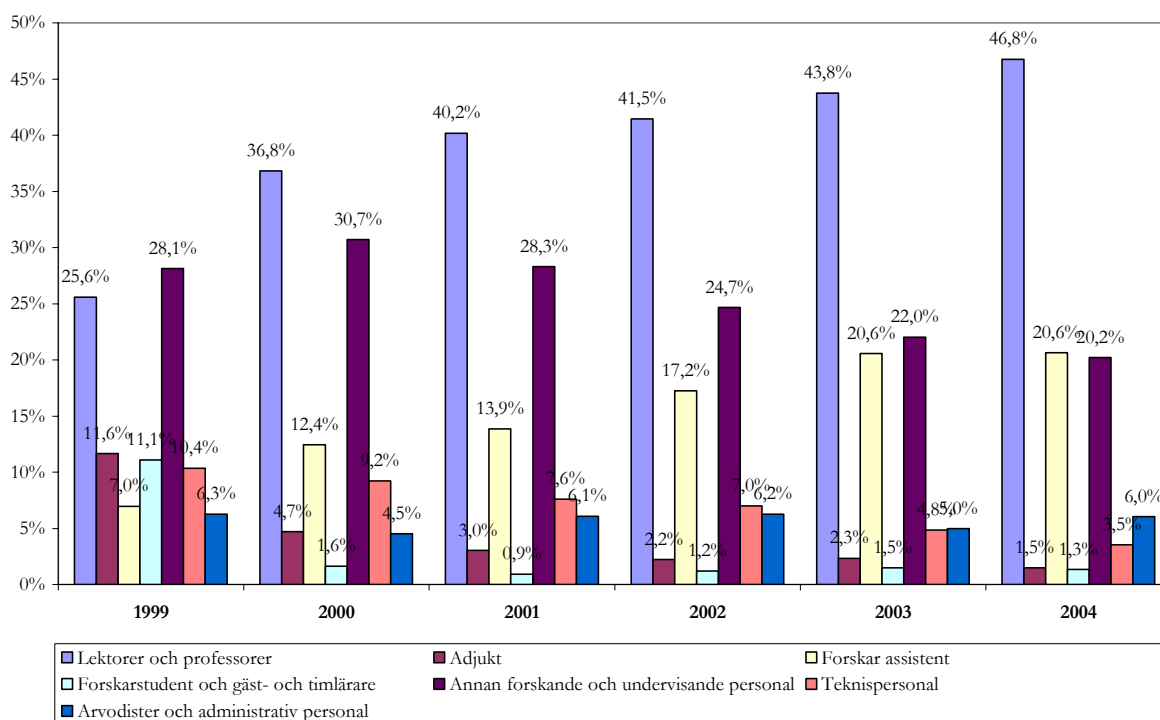
Antalet som fått tjänst inom högskolan har växlat mellan 704 och 619 (se tabell 2).

Figur 4 visar de tjänstekategorier som doktorerna har haft inom högskolan.

Anställningarna har indelats i sju kategorier:

- lektorer och professorer
- adjunkt
- forskarassistent
- forskarstudent och gäst- och timplärare
- annan forskande och undervisande personal
- teknisk personal
- arvodister och administrativ personal

Figur 4. Fördelning av doktorernas tjänstekategorier inom högskolans från 1999 fram till 2004.



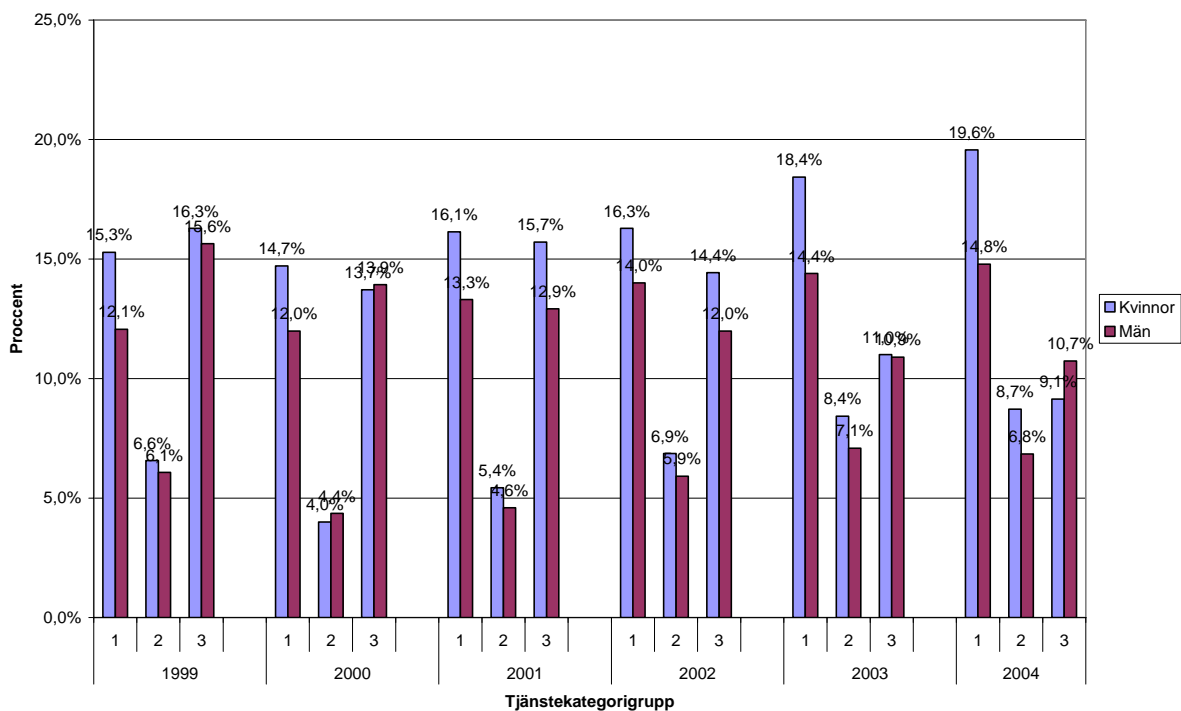
Figur 4 visar helt naturligt på en rörelse mellan de olika tjänstekategorierna under tidsperioden. Tjänstekategorierna *lektorer och professorer* och *forskarassistent* ökar procentuellt samtidigt som *Forskarstudent och gäst- och timplärare*, *Adjunkt*, *Annan forskande och undervisande personal* och *Teknisk personal* minskar. Doktorerna som har erhållit en tjänst som *Arvodister och administrativ personal* ligger på en konstant andel. Siffrorna förklaras av att doktorerna successivt erhåller de tjänster som de strävar efter, oftast som lektorer, och också som forskarassistenter, medan de mera tillfälliga anställningarna som timplärare, arvodister eller annan forskare och undervisande personal minskar över tid. Beträffande kategorin *lektorer och professorer* är det självklart så att den absoluta huvuddelen av de som erhållit någon av dessa tjänster har blivit lektorer, inte professorer. Det förekommer dock, men normalt tar det ytterligare ett antal år innan man kunnat meritera sig tillräckligt för att bli befordrad till professor, eller söka en utlyst tjänst som professor. Föreliggande data ger oss dock inte möjlighet att dela upp denna tjänstekategori.

Möjligen ska det ses som ett problem att så många som en femtedel och uppemot en fjärdedel fem-sex år efter sin examen fortfarande har dylika tillfälliga anställningar. Efter en så pass lång tidsperiod borde å ena sidan lärosätet i fråga ha bestämt sig för om man vill anställa personen eller ej, på fast tjänst, och å andra sidan borde individen ha hunnit meritiera sig för att komma ifråga för ett lektorat eller en forskarassistenttjänst.

Vad gäller fördelning mellan kön har vi tidigare konstaterat att kvinnor tenderar att i något högre utsträckning av vara anställda inom högskolan. Detta gäller också när vi ser till proportionerna inom olika tjänstekategorier. Skillnaderna är små men oftast med en övervikt för kvinnor. Andelen kvinnor anställda inom högskolan har varierat mellan 32 och 37 procent medan andelen män har varierat mellan 30 och 34 procent. Figur 5 visar de tjänstekategorier som doktorerna har haft inom högskolan fördelat per kön. I det här fallet har anställningarna indelats i tre kategorier:

- grupp 1 avser professorer, lektorer och adjunkter,
- grupp 2 avser forskarassistenter, gäst- och timlärare,
- grupp 3 omfattar annan forskande och undervisande personal, AT-personal med undervisning/forskning samt arvodister.

Figur 5. Fördelning av doktorernas tjänstekategorier per kön inom högskolan från 1999 fram till 2004.



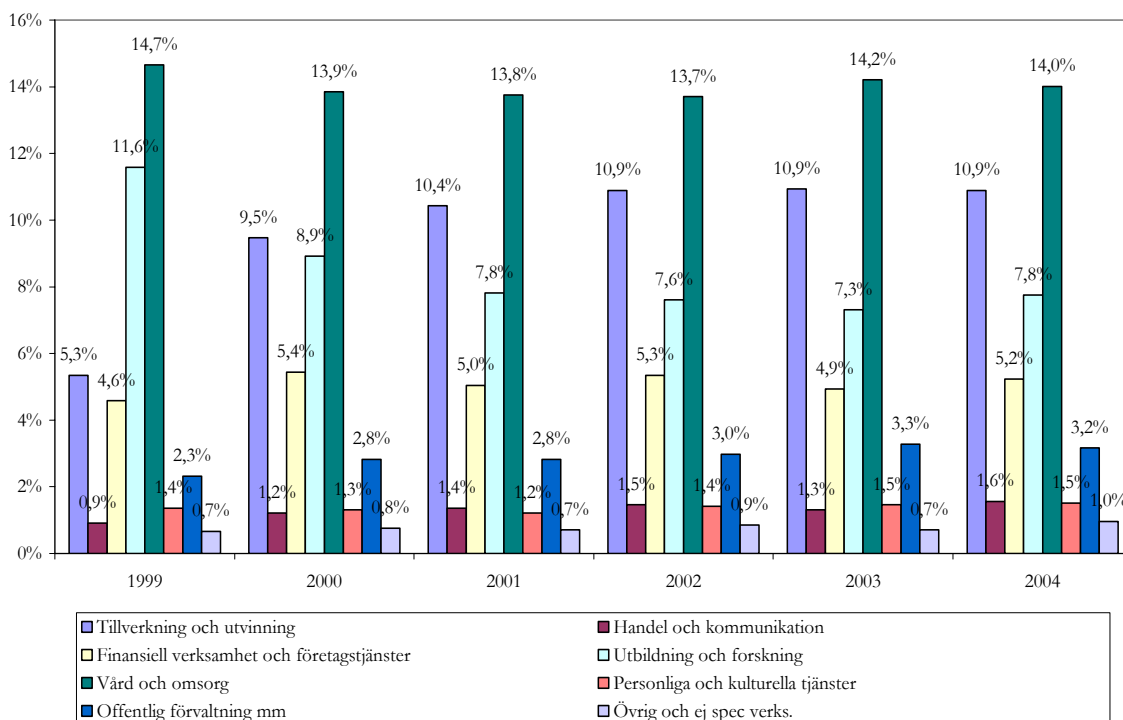
2.3 DOKTORERNAS ANSTÄLLNING UTANFÖR HÖGSKOLAN

Figur 6 redovisar andelen doktorsexaminerade läsåret 1998/99 som har varit anställda utanför högskolan, fördelade på följande åtta branscher:

- Tillverkning och utvinning
- Handel och kommunikation
- Finansiell verksamhet och företagstjänster
- Utbildning och forskning
- Vård och omsorg
- Personliga och kulturella tjänster
- Offentlig förvaltning mm
- Övriga och ej specificerade verksamheter

Figur 6 visar på två förändringar under tidsperioden: andelen som arbetar inom *Tillverkning och utvinning* ökar år för år, samtidigt som andelen som har varit sysselsatta inom *Utbildning och forskning* minskar från 1999 fram till 2004. Den bild som framkom i figur 2 och figur 3 kompletteras och nyanseras därmed något. Vad gäller övriga branscher är inte förändringen mer än 1 procent under perioden.

Figur 6. Procentuell fördelning av doktorernas anställning utanför högskolan från 1999 till 2004.

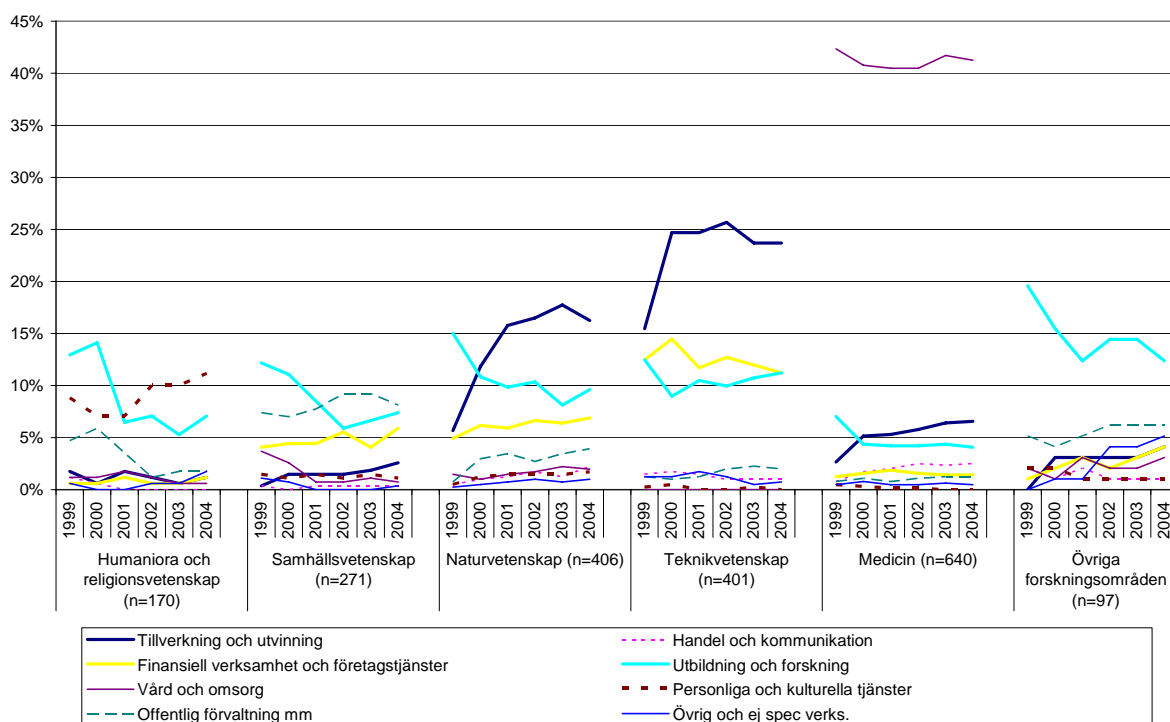


Figur 7 redovisar samma sak, andelen doktorsexaminerade läsåret 1998/99 som har varit anställda utanför högskolan, fördelade på samma åtta branscher, men dessutom fördelat på vetenskapsområde. Mängden data i figuren blir ganska stor men det kan vara en poäng att se hur olika branscher spelar olika roll för de disputerade, beroende på vilket vetenskapsområde man kommer från.

Inte oväntat är det naturvetare och teknologer som i hög utsträckning söker sig till tillverkningsbranscherna, medan branscher som *offentlig förvaltning* respektive *finansiella verksamheter och företagstjänster* lockar till sig en stor andel samhällsvetare. Den sistnämnda

branschen är också viktig för naturvetare och teknologer. Den sjunkande andel som har anställning inom utbildning och forskning kan hänföras till samtliga vetenskapsområden. Notera att inom området medicin arbetar mer än 40 procent inom vård- och omsorg, en bransch där många tjänster innehåller forskning eller där arbetsuppgifterna ofta är forskningsnära.

Figur 7. Andel doktorsexaminerade läsåret 1998/99 fördelade på vetenskapsområde och yrkessektor, från 1999 till 2004.



2.4 EJ REGISTRERADE

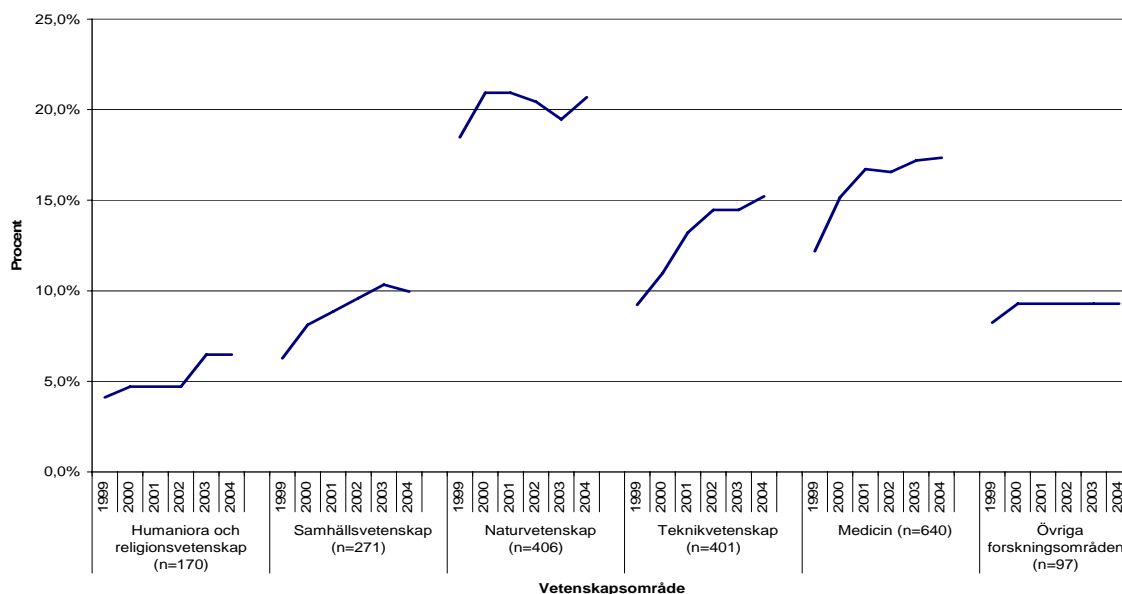
En andel av de som examinerats efter genomgången forskarutbildning finns sedan inte registrerade i sysselsättningsregistret. Vi beskrev tidigare att det är rimligt att anta att de antingen är avlidna eller har emigrerat. Då antalet avlidna inte är särskilt stort torde flertalet har emigrerat, med avsikt att stanna utomlands en kortare eller längre tid. Förvisso har vi inte exakta uppgifter på antalet avlidna.

En del av de som ej är registrerade kan vara personer som har sitt ursprung i ett annat land och som genomfört sin forskarutbildning i Sverige, och som sedan antingen återvänt till sitt gamla hemland eller flyttat vidare till ett tredje land men utan avsikt att återvända till Sverige. En annan grupp kan vara individer med sitt ursprung i Sverige som haft för avsikt att bosätta sig permanent i ett annat land. Det är svårt att ha en uppfattning om hur stora dessa respektive grupper är.

Flertalet som saknas i registren är förmodligen ändå personer som ganska kort efter sin doktorsexamen söker sig utomlands för att på ett eller annat sätt genomföra en så kallad postdoc vid ett annat lärosäte. En fortsatt forskarkarriär förutsätter i många fall att man fullgjort en sådan postdoc-period utomlands; detta är regel inom stora delar av medicin och naturvetenskap, och blir allt vanligare inom teknologi och också vissa samhällsvetenskaper. Ofta försörjer man sig under utlandstiden genom ett eller flera stipendier, eller genom medel från utlandet. Mera sällan har man en anställning vid ett svenskt lärosäte som medger att man arbetar utomlands.

Den totala andelen doktorer som ej är registrerade har varierat mellan 11 och 15 procent mellan 1999 till 2004, ca 200-300 individer. Figur 8 visar en fördelning på vetenskapsområden.

Figur 8. Fördelning av antalet doktorsexaminerade läsåret 1998/99 som inte finns i sysselsättningsregistret, per vetenskapsområde från 1999 till 2004 (procent i förhållande till antal inom respektive vetenskapsområde).



Några saker kan kommenteras i Figur 8. Det första rör fördelningen på vetenskapsområden. Vi ser att humaniora och samhällsvetenskap uppvisar mindre andelar som saknas i registret än naturvetenskap, teknikvetenskap och medicin. Eftersom traditionen att åka utomlands på postdoc är mindre utvecklad inom de förstnämnda områdena är detta fullt rimligt och kan tas som ett belägg för att de ej registrerade verkligen är en indikation på migration i form av postdoc-vistelser.

För det andra ser vi hur antalet som inte är registrerade ökar ganska kraftigt de första två-tre åren efter examen för att sedan börja avta eller plana ut. Detta är också rimligt; man får normalt lov att åka på postdoc under tre-fem år efter sin examen, beroende på finansier. Ganska många åker ut under året direkt efter att man är klar med forskarutbildningen, men många åker under nästföljande år eller året där på också. Det normala är att man stannar ute i ett eller två år. Endast ett fåtal stannar på postdoc mer än två år. Genomsnittet enligt en tidigare studie var 20 månader för män och 17 månader för kvinnor.¹

Denna tidigare studie visade också på en ökad medvetenhet om de negativa effekter som en utlandsvistelse över tolv månader kommer ha avseende sjukpenning och föräldrapenning. Intensifierad information om dessa förhållanden, från framför allt Försäkringskassan och SULF, förefaller ha bidragit till detta. De sista åren som STINT drev sitt postdoktorsprogram (avslutades 2002) märktes en nedgång i antalet sökande, och denna trend har fortsatt sedan Vetenskapsrådet övertog programmet. Samtidigt har antalet doktorsexaminerade ökat år för år. Sammantaget genomför alltså en mindre andel av en årskull en postdoc i utlandet än under 1990-talets senare hälft. Om vistelserna dessutom har blivit kortare är en fråga att gå vidare med.

Det som är märkligt med linjerna i figur 8 är att andelarna som inte är registrerade inte minskar under det sista året, eller de sista två åren. Vore det så att dessa individer är på en högst två år lång postdoc vilken de oftast har påbörjat året efter sin examen, så borde de börja återvända ungefär tre år efter examen. Vi vet att detta är en årskull från 1998/99. År 2000 bör många ha påbörjat sin postdoc och år 2002 bör de börja komma tillbaka till Sverige, definitivt under 2003, och det finns starka incitament för att snarast

¹ Melin G (2003): "Effekter av postdoktorala utlandsvistelser", *SISTER Arbetsrapport 2003:29*.

registrera sig som återigen boende i Sverige (sjukpenning, föräldrapenning etc.). Men, staplarna för 2003 och 2004 är inte mindre utan till och med marginellt större än föregående år. Detta talar för att kategorin ej registrerade inte är så enkel att tolka som att de flesta av dem har åkt på en ”normal” postdoc. För att säkert kunna avfärda detta eller överhuvudtaget bringa större klarhet i frågan måste en längre tidsserie till, och eventuellt också fördjupade kompletterande studier. Resemönstret kan exempelvis vara annorlunda än vad som beskrivits ovan, man kanske stannar vid den utländska institutionen en liten tid efter att själva postdoc-stipendiet tagit formellt slut, man kanske i hög grad erhåller tillfällig anställning där eller på annat sätt förlänger vistelsen. Det kan också vara så att andelen utländska personer som läser en forskarutbildning i Sverige är större än vad vi nu antagit och att dessa sedan lämnar Sverige utan avsikt att komma tillbaka. Detta skulle givetvis påverka statistiken.

Själva antalet individer är på det hela taget rimligt, 200-300. I den tidigare refererade studien hävdas att antalet möjligheter att åka på postdoc utomlands torde uppgå till 350-400 per år under slutet av 1990-talet, och möjligen något färre under det tidiga 2000-talet. Många av dessa åker ändå på högst tolv månaders utlandsvistelse, och anmäler aldrig detta och avförs heller inte ur registren. Att antalet är lägre i registren än vad som uppskattats i den tidigare studien är därmed rimligt.

Tabell 3. Ej registrerade doktorsexaminerade läsåret 1998/99 fördelat per vetenskapsområde från 1999 till 2004 (procent i förhållande till antal inom respektive vetenskapsområde).

Vetenskapsområde	Ej registrerade doktorsexaminerade läsåret 1998/99											
	1999		2000		2001		2002		2003		2004	
	Antal	%	Antal	%	Antal	%	Antal	%	Antal	%	Antal	%
Humaniora och religionsvetenskap	7	4,1	8	4,7	8	4,7	8	4,7	11	6,5	11	6,5
Samhällsvetenskap	17	6,3	22	8,1	24	8,9	26	9,6	28	10,3	27	10
Naturvetenskap	75	18,5	85	20,9	85	20,9	83	20,4	79	19,5	84	20,7
Teknikvetenskap	37	9,2	44	11	53	13,2	58	14,5	58	14,5	61	15,2
Medicin	78	12,2	97	15,2	107	16,7	106	16,6	110	17,2	111	17,3
Övriga forskningsområden	8	8,2	9	9,3	9	9,3	9	9,3	9	9,3	9	9,3
Riket totalt (1985)	222	11,2	265	13,4	286	14,4	290	14,6	295	14,9	303	15,3

3 SAMMANFATTNING

De data för årskullen doktorsexaminerade 1998/99 som presenteras här ger vid handen en grupp högutbildade individer, nära två tusen personer, som i hög utsträckning erhållit arbete inom eller utanför högskolan efter sin examen. Kvinnorna har stannat innanför högskolan i något högre utsträckning än män, och humanister och samhällsvetare i högre utsträckning än de från andra vetenskapsområden. Efter några år finns dock en rörelse mot övrigt arbetsliv även inom dessa vetenskapsområden. Naturvetare och teknikvetare har ofta funnit sin sysselsättning inom tillverknings- och utvinningsbranscher, medan medicinare i mycket hög utsträckning arbetar inom vård och omsorgsyrken. Finansiella verksamheter är också en viktig sektor för flertalet liksom forsknings- och utbildningsrelaterade yrken, oavsett vilket vetenskapsområde man doktorerat inom. En mindre andel, några procent, var ej sysselsatta efter sin examen, men andelen minskar med tiden.

Data ger vissa indikationer på att det finns skillnader i beteende, yrkesval och karriär dels mellan män och kvinnor, dels mellan humaniora och samhällsvetenskap å ena sidan, och andra vetenskapsområden å andra sidan. Data säger ingenting om orsakerna till detta; åtskilliga mera kvantitativa uppgifter krävs och därtill fördjupade kvalitativa studier för att kunna utröna dessa indikationer vidare. Det kan handla om kulturella skillnader områden emellan, eller om skilda förutsättningar för män respektive kvinnor samt för individer med olika utbildningsbakgrund. Det finns mycket skrivet om detta på andra håll.

Vi har i de föregående avsnitten fördjupat oss något i frågan om en eventuell migration till utlandet. Det är troligt att ett flertal av de som saknas i registren har lämnat Sverige för någon form av postdoc-vistelse utomlands, men det finns också frågetecken i datamaterialet som inte helt stämmer med vad man skulle kunna förvänta sig givet vad vi vet om formerna för postdoc-vistelser utomlands. Kanske innehåller kategorin ej registrerade i hög grad också utländska forskarstuderande som genomfört sin utbildning i Sverige men som sedan lämnar landet utan avsikt att komma tillbaka. Även beträffande denna fråga krävs fördjupade studier för att närma sig ett svar.

TIDIGARE ARBETSRAPPORTER/WORKING PAPERS

- 2007:60 Karla Anaya-Carlsson & Göran Melin: Den postdoktorala perioden för doktorsexaminerade läsåret 1998/99
- 2007:59 Fredrik Scheffer, Åsa Smedberg, Göran Melin: Fallstudie av en neurovetenskaplig forskarskola. Utvärdering av SSF:s satsning på National Network in Neuroscience
- 2007:58 Fredrik Scheffer & Göran Melin: Fallstudie av en biomedicinsk forskarskola. Utvärdering av SSF:s satsning på programmet Glykokonjugater i biologiska system
- 2006:57 Enrico Deiacco: Utbildningsbranschen – drivkrafter, storlek och nya affärsmodeller
- 2006:56 Göran Melin & Andreas Högberg: "Alla blir professor". En framåtblickande utvärdering av befordringsreformen vid KTH
- 2006:55 Enrico Deiacco & Göran Melin: Considerations on university alliances. Motives, risks and characteristics
- 2006:54 Göran Melin & Rickard Danell: Effects of funding young, promising scientists
- 2006:53 Andreas Högberg, Peder Karlsson & Peter Schilling: "Det gäller inte bara pengar, vi behöver även idéer" En studie av samverkanspraktik vid fyra lärosäten
- 2006:52 Olle Edqvist: Internationalisering av svensk forskning. Reflektioner från ett antal fallstudier
- 2006:51 Linda Blomkvist & Göran Melin: Forskarstuderande under och efter utbildningen. Jämförande offentlig statistik från Sverige och Danmark
- 2006:50 Enrico Deiacco & Göran Melin: Hur mår klinisk forskning? – en studie av FoU-verksamheten i Landstinget i Östergötland.
- 2006:49 Enrico Deiacco, Peter Schilling & Åsa Smedberg: Att möta kompetensbehov hos små och medelstora företag. En studie av KK-stiftelsens satsningar på Expertkompetensprogrammet
- 2006:48 Andreas Högberg & Göran Melin: Utvärdering av SSF:s satsning på Junior Individual Grants
- 2006:47 Åsa Smedberg & Göran Melin: Utvärdering av SSF:s satsning på Senior Individual Grants
- 2006:46 Ulf Sandström: Forskningsdebattens vad, vem, hur och varför
- 2006:45 Lillemor Kim: Kvalitet kontra kvantitet: Högskoledebatten 2005 – 2006
- 2006:44 Peder Karlsson & Peter Schilling: Nya teorier – Ny kunskapsproduktion? Några teoretiska perspektiv på IVA:s universitetsframsyn 2005/2006
- 2006:43 Karin Caldwell, Ulf J Johansson, Anders Liljas (ordf.) & Göran Melin (sek): Utvärdering av INGVAR (Individual Grant for the Advancement of Research Leaders) - med avseende på utformning, urvalsprocess och ledarskapsprogram
- 2006:42 Peter Schilling & Maria Johansson: Finansiering och strategi - En fallstudie över KK-stiftelsens profil- och plattformssatsning vid Blekinge Tekniska Högskola
- 2005:41 Enrico Deiacco & Fredrik Lagergren med medverkan av Åsa Smedberg: Energisystemforskning – till vad och hur mycket? Utvärdering av programmet för Allmänna energisystemstudier
- 2005:40 Enrico Deiacco, Maria Johansson & Hans Westlund: Ju mer vi är tillsammans... – Utvärdering av Delegationen för regional samverkan om högre utbildning
- 2005:39 Maria Johansson, Lillemor Kim, John Storan & Sverker Sörlin: Bridging the Gap – Comparing Actions for Widening Participation in Higher Education in Sweden and England
- 2005:38 Anders Broström, Enrico Deiacco & Göran Melin: Vägval för Örebro universitet och Mälardalens högskola: Utredning av förutsättningar för fusion, allians eller annan samverkan
- 2005:37 Hans Lööf & Anders Broström: Does Knowledge Diffusion between University and Industry Increase Innovativeness
- 2005:36 Lillemor Kim & Per Janson: Kompetens för evidens – om Vårdalstiftelsens särskilda kompetenssatsningar
- 2005:35 Göran Melin: De nya kulturutbildningarna - en undersökning av nya typer av högskoleutbildningar på kulturområdet
- 2005:34 Enrico Deiacco & Anders Broström: Kunskapsregion Stockholm på världsmarknaden - möjligheter och utmaningar för det regionala tillväxtprogrammet
- 2005:33 Lillemor Kim & Ewa Olstedt : Utbildningsvetenskapliga kommittén - en ny aktör i forskningslandskapet
- 2004:32 Anders Broström, Enrico Deiacco & Sverker Sörlin: Tekniska universitet på världsmarknaden? -motiv och förutsättningar för en strategisk allians mellan KTH och Chalmers
- 2004:31 Sverker Sörlin, Institutssektorn, högskolan och det svenska innovationslandskapet
- 2004:30 Sverker Sörlin (ordf.), Mårten Carlsson, Britt-Marie Drottz-Sjöberg och Göran Melin: Utvärdering av det svenska medlemskapet i IASA
- 2003:29 Göran Melin : Effekter av postdoktorala studier
- 2003:28 Hans Westlund : Regionala effekter av högre utbildning, högskolor och universitet. En kunskapsöversikt.

- 2003:27 Anders Broström, Hans Lööf & Carolina Sigfridsson: Kartläggning av högre utbildning och universitetsforskning i Mälardalen
- 2003:26 Bo Persson: Typifying Scientific Advisory Structures and Scientific Advice Production Methodologies
- 2003:25 Sandström, Ulf & Martin Hällsten: Företagens finansiering av universitetsforskning – en översikt i mars år 2003
- 2003:24 Janz, Norbert, Lööf, Hans & Bettina Peters: Firm Level Innovation and Productivity : Is there a Common Story Across Countries?
- 2003:23 Hans Lööf: Dynamic Optimal Capital Structure and Technological Change
- 2003:22 Ulf Sandström, Laila Abdallah, Martin Hällsten: Forskningsfinansiering genom regional samverkan
-
- 2002:21 Jan-Eric Degerblad, Olle Edqvist och Sam Hägglund: Utvärderingsspelet
- 2002:20 Laila Abdallah: Resultat eller process : Trender inom utvärdering av svensk högskoleutbildning under 1990-talet
- 2002:19 Henrik Karlsson: Konstnärlig forskarutbildning i Norden
- 2002:18 Ingrid Schild & Sverker Sörlin: The Policy and Practice of Interdisciplinarity in the Swedish University Research System
- 2002:17 Tobias Harding, Ulf Sandström, Sverker Sörlin & Gella Westberg: God avkastning på marginellt risktagande? Bidrag till en utvärdering av nordiskt forskningssamarbete inom ramen för NOS.
- 2002:16 Sverker Sörlin: Fungerar forskningssystemet?: Några strategiska frågor för strategisk forskning
- 2002:15 Hans Lööf & Almas Heshmati: The Link Between Firm Level Innovation and Aggregate Productivity Growth : A Cross Country Examination
- 2002:14 Göran Friberg: Svenska Tekniker 1620-1920 : Om utbildning, yrken och internationell orientering
- 2002:13 Maria Wikhall: Culture as Regional Attraction : Migration Decisions of Highly Educated in a Swedish Context
- 2002:12 PREST, University of Manchester: A Comparative Analysis of Public, Semi-Public and Recently Privatised Research Centres
- 2002:11 Henry Etzkowitz: The Triple Helix of University - Industry - Government : Implications for Policy and Evaluation
- 2002:10 Lillemor Kim: Masshögskolans paradoxer – fem inlägg i den svenska högskoledebatten
- 2002:09 Sverker Sörlin: Cultivating the Places of Knowledge
-
- 2001:08 Bo Persson : Reluctant Agencies : Sectorial Agencies and Swedish Research Policy in the 1980s
- 2001:07 Martin Meyer : Science & Technology Indicators Trapped in the Trippel Helix?
- 2001:06 Kunskapsystem i förändring, Verksamhetsprogram 2001-2003
- 2001:05 Verksamhetsberättelse 1999-2000, Föreningen för studier av forskning och utbildning
- 2001:04 Ulf Sandström : Om den svenska arkitektur-, bostads- och stadsbyggnadsforskningens karaktär
- 2001:03 Jenny Beckman, Mats Brenner, Olle Persson & Ulf Sandström : Nya arbetsformer inom diabetesforskning – studier kring en nätverkssatsning
- 2001:02 Lillemor Kim, Robert Ohlsson & Ulf Sandström : Kan samverkan mätas? Om indikatorer för bedömning av KK-stiftelsens satsningar
- 2001:01 Alexander Kanaev & Albert Tuijnman : Prospects for Selecting and Using Indicators for Benchmarking Swedish Higher Education