

Arbetsrapport 2006 ·43

Utvärdering av INGVAR

(Individual Grant for the Advancement of Research Leaders)

– med avseende på utformning, urvalsprocess och ledarskapsprogram

KARIN CALDWELL, ULF J JOHANSSON, ANDERS LILJAS (ORDF)
GÖRAN MELIN (SEK)

Institutet för studier av utbildning och forskning
Drottning Kristinas väg 33D
SE-114 28 Stockholm
www.sister.nu

ISSN 1650-3821



Utvärdering av

Individual Grant for the Advancement of Research Leaders

INGVAR

– med avseende på utformning, urvalsprocess och ledarskapsprogram

Utvärderingen utförd på uppdrag av Stiftelsen för strategisk forskning,
oktober 2005, av

Karin Caldwell, Ulf J Johansson, Anders Liljas (ordf), Göran Melin (sek)

INNEHÅLLSFÖRTECKNING:

SAMMANFATTNING	3
1. INLEDNING: UTVÄRDERINGENS FRÅGESTÄLLNINGAR OCH GENOMFÖRANDE	3
2. IDÉN BAKOM PROGRAMMETS TILLBLIVELSE	5
3. UTLYSNING OCH URVALSPROCESS	8
4. PROCESSEN EFTER BESLUT OM ANSLAG	11
5. JÄMFÖRELSE AV SLUTOMGÅNGENS KANDIDATER	13
6. LEDARSKAPSPROGRAMMET	19
7. MENTORPROGRAMMET	22
8. EFFEKTER AV PROGRAMMET – EN TIDIG BEDÖMNING	23
9. SLUTSATSER	26
REFERENSER	27

SAMMANFATTNING

SSFs initiering av programmet Framtidens forskningsledare har mottagits väl och väckt stor uppmärksamhet. De syften som SSF satt upp för programmet förefaller väl uppfyllda.

SSF bör behålla ett fokus på akademiskt ledarskap vid sidan av excellens och strategiskt mervärde. Det finns i Sverige ett stort behov av ökat fokus på akademiskt ledarskap. Ett obligatoriskt ledarskapsprogram kopplat till ett prestigefyllt anslag har varit mycket framgångsrikt. SSF uppmanas att inleda diskussioner med andra finansiärer om ett utbyggt ledarskapsprogram.

Det för svenska förhållanden stora anslagsbeloppet och den sex år långa utsträckningen i tid har identifierat ett behov som tidigare inte tillgodosetts. Möjligheten till långsiktig planering för forskare är ytterst uppskattad.

Ordningen med kort föransökan, internationell och strategisk granskning och slutligen full ansökan kompletterad med intervjuer, är en funktionell och tillfredställande process. Utländska experter bör även fortsättningsvis anlitas som granskare av ansökningar.

I ett framgångsrikt ledarskapsprogram är den ansvarige organisatörens personliga egenskaper av avgörande betydelse. Den ansvarige för ledarskapsprogrammet i INGVAR1 har fått de starkaste lovord. SSF bör vinnlägga sig om att i framtiden finna personer med motsvarande kvaliteter.

Mentorprogrammet utgör en tillgång för INGVAR-mottagarna under förutsättning att uppföljning sker kontinuerligt och att byte av mentorer sker tidigt där behovet är påkallat.

Det finns efter fyra år inga större skillnader mellan dem som fick INGVAR och dem som gallrades ut efter intervjun med avseende på storleken av deras forskargrupper eller vad gäller avknoppning av nya grupper och bildandet av företag. Det som skiljer grupperna åt är att INGVAR-mottagarna i genomsnitt har större ekonomiska resurser till sitt förfogande.

Omfattningen av den vetenskapliga publiceringen i tidskrifter är likartad mellan de två grupperna. INGVAR-gruppen förefaller publicera i något mer renommerade tidskrifter än jämförelsegruppen, och skillnaden ökar något över tid. INGVAR-gruppen är något mer aktiv med avseende på internationella samförfattarskap.

INGVAR-anslaget förefaller ha bidragit till en mer positiv utveckling för mottagarna än för jämförelsegruppen. Detta leder till ett par viktiga insikter:

- Den grupp som fick avslag i slutomgången utgörs av ytterst kvalificerade forskare som är väl värda att satsa på och som exempelvis vore lika väl betjänta av att genomgå en ledarskapsutbildning som INGVAR-mottagarna har varit.
- Ett långsiktigt, ekonomiskt kraftfullt och till användandet fritt anslag som INGVAR spelar stor roll för den vetenskapliga utvecklingen på forskargrupsnivå. Anslag av sådant slag kan ge snara positiva effekter för svensk forskning.

Det har skett ett viktigt nätverksbyggande inom INGVAR-gruppen, inte minst genom de resor och tematräffar som skett inom ledarskapsprogrammets ram. Att dessa framtidens forskningsledare har lärt känna varandra, över disciplingränserna, innebär att de var och en har erhållit ett starkt och brett kollegialt nätverk som torde visa sig mycket värdefullt på lång sikt.

1. Inledning: utvärderingens frågeställningar och genomförande

Stiftelsen för strategisk forskning, SSF, beslutade i början av 2005 att låta utvärdera sin satsning på Framtidens forskningsledare, kallad *Individual Grant for the Advancement of Research Leaders, INGVAR*. Inrättandet av detta program beslutades sent 1999, och beredningsarbete och urvalsprocess pågick under hela 2000 och avslutades i april 2001 genom styrelsens beslut att tilldela 21 sökanden 10 miljoner kronor vardera under sex års tid.

I skrivande stund har dessa sex år ännu inte gått. Föreliggande utvärdering behandlar därför inte primärt effekterna av satsningen. Istället har SSF velat utvärdera utformningen och genomförandet av programmet; från att idén föddes, via utlysning och urvalsprocess till det ledarskaps- och mentorprogram som vidhäftades anslaget. Övergripande frågeställningar som utvärderingen sökt behandla är:

- I vilken utsträckning har stiftelsen lyckats med programmets mål som det formulerats av stiftelsens styrelse?
- Har processen för att välja ut anslagsmottagarna varit ändamålsenlig och effektiv?
- Har ledarskapsprogrammet varit ändamålsenligt organiserat och genomfört?

För att kunna behandla ovanstående frågeställningar har utvärderingsgruppen gått igenom ett omfattande arkivmaterial vilket SSF ställt till förfogande. Intervjuer har genomförts med representanter ur SSFs ledning, ansvariga handläggare, ledamöter i beredningsgrupper samt ett urval av anslagsmottagare. Även ett urval av de sökande som var med i slutomgången men som sedan fick avslag har intervjuats. Ytterligare några personer i olika funktioner och med insyn i processen kring INGVAR har också hörts. I några fall har informanterna intervjuats av utvärderingsgruppen samlat, i andra fall har enskilda ledamöter gjort besök vid lärosäten och träffat informanterna på plats.

En enkät har tillsänts de 43 personer som gick vidare till slutomgången med fullständig ansökan och intervjuer. Enkäten skickades ut via e-post och innehöll frågor om forskargruppens personella och ekonomiska storlek. Svarsfrekvensen var hög: 20 av de 21 INGVAR-mottagarna och 16 av de 22 som fick avslag har svarat. I den senare gruppen har dessutom tre personer svarat och förklarat att de självmant drog tillbaka sin kandidatur till anslaget inför slutomgången, och därför avböjt att delta i enkäten.

Ett antal bibliometriska jämförelser har också gjorts, dels i syfte att se hur INGVAR-mottagarna har utvecklats sedan de erhöll anslaget, dels för att kunna jämföra mottagarna med de sökanden som fick avslag i slutomgången. Var de som fick medel i något avseende bättre meriterade än de som inte fick? Förefaller anslaget ha gjort någon skillnad med avseende på publicering och internationella samarbeten?

Av de 40 personer som deltog i urvalsprocessens slutomgång, vilken inkluderade en fullständig ansökan och en intervju, har nio INGVAR-mottagare och fem sökanden som fick avslag intervjuats. Vid dessa intervjuer användes ett frågeformulär med ett antal övergripande frågor åtföljda av några mer specifika frågor. Intervjuerna varade mellan 45 minuter och en dryg timme.

Rapportens kapitel är strukturerade med underrubriker som i tur och ordning redovisar *Bakgrund*, *Inhämtade synpunkter*, *Överväganden* och *Slutsatser*. Endast kapitel 5 (Jämförelser av slutomgångens kandidater) skiljer sig åt i detta avseende: avsnittet *Inhämtade synpunkter* är ersatt med tre avsnitt som redovisar inhämtad empiri.

Utvärderingsgruppen har bestått av professor Anders Liljas, ordförande, professor Karin Caldwell, tekn dr Ulf J Johansson och professor Hasse Odenö (lämnat uppdraget på egen be-

gäran i augusti 2005). Fil dr Göran Melin vid Institutet för studier av utbildning och forskning, SISTER, har fungerat som sekreterare. Fil dr Rickard Danell, Inforsk, Umeå universitet, har bistått med den bibliometriska undersökningen. Fil kand Åsa Smedberg, SISTER, har bistått med sammanställning av enkätsvar.

2. IDÉN BAKOM PROGRAMMETS TILLBLIVELSE

A. Bakgrund

SSF hade under slutet av 1990-talet program för såväl juniora som seniora forskare, kallade Junior Individual Grant (JIG) och Senior Individual Grant (SIG). Sammanlagt delade SSF ut 53 JIG och 14 SIG. JIG-anslagen var på 500 000 kr per år under tre år, och var tänkta som ett stöd till unga lovande forskare att kunna börja arbetet med att anställa doktorander och bygga en forskargrupp. SIG-anslagen gick till en grupp ytterst framstående svenska forskare och syftade till att förstärka forskarutbildningen, utveckla internationella samarbeten och dra in yngre medarbetare i de vetenskapliga nätverken. Beloppen var av storleksordningen 2-5 milj. kronor per år under fem år.

Ovanstående satsningar kan ses som ett förstadium till det som senare blev INGVAR. JIG och SIG kan sägas bära på två om inte unika så ovanliga särdrag inom svensk forskningsfinansiering: de gick till ett mindre urval av mottagare än vanligt och de var av större ekonomisk omfattning än vanligt. Man såg behovet inom det svenska forskningssamfundet av väsentligt mer substantiella och fria anslag än vad de dåvarande forskningsråden förmådde utdela. SSF hade friheten att ge mer pengar till färre individer än vad som var vanligt i Sverige ditills.

Dessa satsningar – och andra – kan också ses i ljuset av en ökad oro för att det svenska forskningssystemet inte längre förmådde sörja lika väl för de mest framstående forskarna som tidigare. Anslagen uppfattades som små i en internationell jämförelse och administrationen som krävdes av forskningsledare betydande. En allt mera högljudd debatt fördes om den andel av forskarnas arbetstid som de måste lägga ner på att ständigt söka nya anslag. Det normala arbetssättet för en ung forskare i karriären är att ägna en mycket stor del av sin tid åt att skriva anslagsansökningar. Även för den som är framgångsrik är anslagen små och kontraktstiderna alltför korta – typiskt för Vetenskapsrådets anslag är 2-3 år – för att man skall kunna ta till sig en doktorand, vilken normalt kräver 4-5 år för sin utbildning. INGVAR-stipendiets volym om 10 milj. kronor över en period om 6 år är därför oerhört attraktivt.

Det föreföll också som om benägenheten att flytta utomlands hade ökat; konkreta forskningsrelaterade komponenter som ökad satsning på postdoc-stipendier utomlands, kraftfulla utländska FoU-investeringar (exempelvis Wellcome Trust, Human Genome Project, CERN, EU:s ramprogram och studentutbytesprogram) bidrog till ett växande intresse från allt fler individer för att röra sig ut från det nationella forsknings- och utbildningssystemet. Kanske samspelade ovanstående komponenter under 1990-talet med övergripande samhällsliga fenomen som sjunkande flygpriser, Sveriges anslutning till EU, Internet och en allmän globalisering, vilket ledde till en känsla av att det utländska var mera nära och lättillgängligt än tidigare. Sverige var inte längre lika intressant för sina mest framstående forskare – åtminstone tycktes det så. En konsekvens var att försöka möta denna upplevda brist i det nationella systemet med kraftfulla satsningar på de allra bästa, för att förmå dem att stanna kvar och fortsätta bidra till svensk vetenskaplig excellens och välfärd.

Under hösten 1999 väcktes tanken av SSFs VD, Staffan Normark, att i stället för de två programmen JIG och SIG initiera ett nytt program för lovande yngre forskare. Idén diskuterades med gruppen för övergripande strategiska satsningar. Förslaget fick stöd och detaljerna utvecklades. Anslag skulle ges till unga svenska eller utländska forskare på högsta nivå som dessutom gav prov på goda ledaregenskaper. En förhoppning om att på sikt utdela anslag till lika många kvinnor som män uttrycktes. Med en bred utlysning skulle ett stort antal sökande erhållas. Anslagen skulle belöpa sig till 10 milj. kronor för en period om fem till sju år och cirka 10 individer per år skulle kunna få stöd på detta sätt. Efter en tioårsperiod skulle därmed ett hundratal personer ha fått ett sådant anslag. Ett ”nytt SIG” har också tillskapats vid sidan av INGVAR, och en första utlysning av detta skedde under 2003.

Det ursprungliga förslaget till INGVAR var att göra utlysningar årligen, men riktat mot tre olika områden: mikroelektronik, informationsteknik och tillämpad matematik; produktions- och processteknik, materialteknik, optik, tillämpad fysik och kemi samt livsvetenskaper. Dessa intentioner om anslag till framtidens forskningsledare uttrycktes i SSFs policydokument 1999. Ett förslag till beslut om att inrätta programmet framlades för styrelsen i slutet av december 1999. I utlysningen i början av år 2000 annonserades 20 anslag om 10 milj. kronor. En avsikt med förändringen gentemot den ursprungliga idén var att man inte ville avgränsa utlysningarna till olika ämnen under vissa år utan satsa samlat på hela SSFs intresseområde.

I många avseenden tycks INGVAR vara en syntes av JIG och SIG med den framskjutna ambitionen att finna och utbilda *framtidens forskningsledare*. Tjugo individer, ofta något längre komna i sina forskarkarriärer än vad som varit fallet i JIG skulle kunna ges ett för svenska förhållanden närmast unikt anslag till sin storlek, därtill med få förbehåll gällande användningsområde. INGVAR kan uppfattas inte bara som en satsning i linje med SSFs mandat och syften, utan också som en forskningspolitisk markering av vad man ansåg vara en allvarlig brist i det svenska finansieringssystemet. Det bör också noteras att andra organisationer snart (eller samtidigt) kom att tänka i samma banor: KVA, Riksbankens Jubileumsfond-STINT, för att nämna ett par, har sedan några år relativt kraftfulla omärkta anslag till ett fåtal framstående yngre forskare. NFR och senare Vetenskapsrådet har under lång tid haft en liknande satsning på ”särskilda forskare”.

B. Inhämtade synpunkter

SSF är tydlig med sitt syfte med programmet: man avser att ta ett stort ansvar för att i Sverige möjliggöra etablering och utveckling av nästa generations forskningsledare. Förutom att man då söker personer på högsta vetenskapliga kvalifikationsnivå, skall dessa ha ledaregenskaper som driftighet, organisationsförmåga och förmåga att entusiasmera medarbetare. Mer utförlig än så är man inte i promemorior och utlysningstexter. De personer som erhållit medel inom INGVAR skall alltså utvecklas till att bli vetenskapliga ledare. Exakt vad detta innebär kan möjligen vara föremål för viss tolkning. Om de exempelvis förväntas vara det vid programmets slut eller först senare i karriären är inte klart. Ofta talas det om att man ska vara ledare för en forskargrupp, men hur pass stor den i så fall måste vara är inte uttalat.

Bland de personer som utvärderingsgruppen hört finns många positiva röster. Behovet är stort, ibland akut, av ett rejält stöd för unga forskare verksamma i Sverige. En ständig följeslagare till fördelning av forskningsmedel är rättvisaspekten. De flesta anslagsmyndigheter har otillräckliga medel som man försöker dela ut rättvist till många förtjänta mottagare. Resultatet blir en otillräcklig finansiering och stora svårigheter för enskilda att bygga upp en långsiktig verksamhet eller en grupp. En möjlighet för utvalda yngre forskare till ett mer långvarigt stöd med möjlighet att bygga upp en grupp har setts som ett värdefullt tillskott.

Avsikten att identifiera framtidens forskningsledare har också väckt kritiska röster. Skiljer dessa sig från excellenta forskare? Behövs inte originella och framstående forskare oavsett ledaregenskaper och är inte excellens attraktivt i sig självt? Den motsatta synpunkten, att ett fokus på forskningsledare och akademiskt ledarskap är värdefullt genom att detta har fått en otillräcklig hantering vid universitet och högskolor, har också lyfts fram. Numera finns olika typer av ledarskapsprogram för personalen vid de flesta svenska universitet – dock frivilliga.

C. Överväganden

Det relativt oprecisa syftet med programmet innebär att det är i någon mån problematiskt att klarlägga hur väl man har lyckats. Hur skulle man kunna misslyckas? Har man uppnått syftet med programmet om alla anslagsmottagare har blivit ledare för en forskargrupp? Har man misslyckats om någon av dem inte har blivit det? Kan man låta bli att etablera en forskargrupp om man erhåller 10 miljoner kronor i anslag? Givet syftet som det formulerats inför styrelsens beslut har man redan nu lyckats med INGVAR. Alla som erhållit medel har etablerat en forskargrupp om minst tre personer och i genomsnitt åtta personer (median). Det återstår givetvis lång tid innan det slutligen kan bedömas om satsningen givit ett sådant resultat att dessa personer blir akademiska ledare på högre nivåer.

SSFs initiativ att fokusera resurser till framtida forskningsledare har lyft fram en aspekt av universitetens verksamhet som varit bristfälligt hanterad: det akademiska ledarskapet. INGVAR har väsentligt bidragit till att ställa denna fråga i ljuset. Det kommer sannolikt att fortsätta finnas ett behov av att väga in ledaregenskaper vid resurstilldelning inom vissa typer av anslagsprogram. Inom andra program är denna aspekt inte relevant som urvalskriterium. SSF har en organisation som gör det förhållandevis enkelt att ta nya initiativ och fatta okonventionella beslut. Det är av vikt att ledarskapsprogrammet i INGVAR2 blir av samma höga kvalitet som det varit inom INGVAR1. Ett steg tillbaka i ambitionsnivå från SSFs sida skulle mycket väl kunna tolkas av omgivningen som att idén om att alls väga in ledaregenskaper vid tilldelning av forskningsresurser varit mindre lyckad. Denna signal skulle i sin tur vara direkt olycklig; det svenska forskningssystemet behöver ännu så länge uppvärdera det akademiska ledarskapet, inte tvärtom.

D. Slutsatser

SSFs initiering av programmet Framtidens forskningsledare har i huvudsak mottagits väl och väckt stor uppmärksamhet. Resultatet av programmet kommer att följas med intresse. Man kan anta att universitet och högskolor ökar sitt intresse för ledarskap som en följd av att SSF visat att detta kan vara ett urvalskriterium vid sidan av vetenskaplig excellens, och att de inte utesluter varandra. SSF bör dock fortsätta att behålla ett fokus på akademiskt ledarskap inom sina satsningar vid sidan om uppgiften att fokusera på excellens och strategiskt mervärde. Det för svenska förhållanden stora beloppet och den sex år långa utsträckningen i tid har också visat på ett behov som tidigare inte tillgodosetts. Flera andra organisationer har också insett detta. Särskilt har möjligheten till långsiktig planering för forskarna varit ytterst uppskattad.

3. UTLYSNING OCH URVALSPROCESS

A. Bakgrund

För att hantera utlysning och granskning av ansökningar tillsatte SSF en intern organisation för INGVAR-ansökningarna. Utlysningen gjordes dels inom landet men också i ett antal engelskspråkiga tidningar. Ett mer detaljerat dokument med tidsschema och ansökningsblankett gjordes tillgängligt på SSFs webbplats. Förfarandet inbegrep en föransökan följt av en anmodan till ett antal utvalda att inkomma med en fullständig ansökan. Det speciella var att man inte enbart avsåg att premiera vetenskapliga meriter utan också ledaregenskaper. Dessa definierades som initiativkraft, handlingskraft, organisationsförmåga och förmåga att entusiasmera medarbetare. Det fanns en åldersgräns, dock inte en skarp gräns, utan ”högst 40 år” tjänade som en utgångspunkt. En skarpare gräns utgjordes istället av kravet att man inte skulle ha bedrivit forskning mer än högst åtta år efter doktorexamen.

Föransökan omfattade ett formulär på tre sidor, ett CV på högst två sidor inkluderande tio utvalda publikationer, och tre rekommendationsbrev (minst ett från Sverige och minst ett från en utländsk forskare). I utlysningen redovisades hur bedömningen skulle göras med fokus på vad sökanden tidigare hade åstadkommit och vederbörandes vetenskapliga potential, förnyelse och interdisciplinart liksom internationell erfarenhet, ledarskapsegenskaper och betydelse av den planerade forskningen för svenskt samhälle och industri.

504 ansökningar kom in och behandlades i flera steg. I det första steget gjorde fyra nationella strategigrupper urvalet. De fyra grupperna var Livsvetenskaper (LV, 290 sökande), Materialvetenskap och mikroelektronik (MM, 140 sökande), Produktions- och informationsteknik (PI, 96 sökande) samt Övergripande strategiska insatser (ÖS, 36 sökande). Strategigrupperna bestod vardera av cirka 10 medlemmar som läste samtliga ansökningar tillställda gruppen. Man kan notera att några medlemmar av strategigrupperna också tillhörde de sökande. De utvärderingsformulär som användes av grupperna innehöll plats för rapportering av eventuellt jäv. Flera ansökningar behandlades av flera strategigrupper. Strategigruppernas granskning utgjorde endast en gallring av de sökande. Tre olika parametrar användes: behörighet enligt utlysningen, kvalitet på rekommendationsbrev samt en värdering av ansökans beskrivning av bakgrund och framtidsplaner. Tre olika betygssteg användes: +, OK och -. Man föreslog vilka ansökningar som skulle gå vidare till internationell bedömning.

Strategigrupperna prioriterade och ÖS sammanvägde och utvalde 115 sökande till en mer utförlig granskning. Över 200 utländska experter tillsändes en förfrågan om de var villiga att bistå SSF med granskning; drygt 100 var positiva till detta. I syfte att åstadkomma en viss normalisering vid bedömningen krävde SSF att varje bedömare skulle ha minst fyra ansökningar, och varje ansökan skulle granskas av tre utländska bedömare. Endast i något enstaka fall var man tvungen att frångå denna ordning. Detta ledde till att inte alla utländska experter slutligen togs i anspråk; totalt 33 kom att bistå SSF i detta andra steg av urvalsprocessen.

LV-, MM- och PI-grupperna gjorde sedan prioriteringslistor baserade på den externa granskningen. ÖS-gruppen sammanvägde granskningen med resultat att 43 sökanden inbjöds att insända en fullständig ansökan. 40 fullständiga ansökningar kom in. Dessa granskades av 20 internationella forskare och resultaten sammanställdes därefter av tre svenska moderatorer, från de tre huvudområdena. De 40 forskarna inbjöds att presentera sig själva och sin forskning för en intervjupanel bestående av sex personer där de tre moderatorerna ingick. Inbjudan innehöll en kort presentation av den information som man borde vara beredd att lämna vid intervjun, speciellt beträffande kontaktnät och planer för uppbyggnaden av den egna forskargruppen. Med

utgångspunkt från den internationella granskningen och intervjun föreslogs sedan 20 sökande som mottagare av anslag. ÖS-gruppen granskade förslaget och instämde i samtliga fall utom ett. SSFs styrelse beslöt sedan enligt detta förslag. Ytterligare en person tillfördes från ett annat av SSFs program då dennes profil och meriter väl överensstämde med dem i INGVAR. Totalt kom därmed 21 personer att ingå i första omgången av INGVAR.

B. Inhämtade synpunkter

Snart sagt alla är positiva till användandet av en kortare föransökan och menar att det är nyttigt och nödvändigt att kunna formulera sin idé i mycket korta ordalag. Det är också rimligt att man inte lägger ner alltför mycket tid i detta skede då det är många som ska sällas ut.

Enligt uppgift tillämpades en praxis att de sökande inte skulle vara alltför etablerade och inte ha någon formerad forskargrupp vid söktillfället. Detta ledde till att åtskilliga välmeriterade forskare sällades bort av skäl som inte tydligt klargjorts i utlysningen. De flesta sökande är ändå eniga om att det är rätt att välja bland personer som inte hunnit bli fullt etablerade, det är ju just *framtidens* ledare som ska identifieras. I princip menar man att SSF valt rätt kategori. I de fall då man sett att någon mera senior person fått medel tycker man att detta kanske varit mindre väl motiverat. Potential bör således selekteras före meriter.

Rekommendationsbrevens tillmättes stor betydelse i den första granskningen. Härom finns det skilda meningar. Flera anser att de är bra och fungerar. Brevens illustrerar vilken förmåga man har att närma sig erkända personer och vilket nätverk man anser sig vara en del av. Kanske spelar det lite mindre roll vad som står där genom att det finns stora olikheter i sättet att skriva rekommendationsbrev. Andra anser att breven är mindre värdefulla då de helt enkelt inte är särskilt "sanna". Det är sällan den "stora" professorn själv som skriver brevet och det ofta blir standardformuleringar från en färdig mall, sammanställda av en sekreterare. Innehållet blir då ganska meningslöst.

Någon noterar att SSFs ansökningsprocess är ovanligt välstrukturerad medan någon annan menar att den kanske är för detaljerad och att det är oklart hur alla insamlade uppgifter ska användas.

Vid bedömningen av de 115 sökanden spelade de utländska utlåtandena en stor roll. Generellt var det den vetenskapliga bedömningen som avgjorde. De sökanden som utvärderingsgruppen har talat med är entydigt positiva till att använda utländska granskare. Det är viktigt att man hittar personer som har kompetens att rätt bedöma det vetenskapliga värdet av ansökan och inte bara har en allmän kompetens inom forskningsfältet eller disciplinen. Användandet av utländska granskare motverkar inslag av nepotism eller liknande fenomen som kan uppträda i små forskningssamfund. Samtidigt förs synpunkten fram att det är viktigt med granskare som förstår det specifikt svenska och kan göra rättvisa värderingar. En blandning av svenska och utländska experter förefaller vara en optimal lösning. Någon anser att det är viktigt att det verkligen är experter på området som granskar; är de för generella i sin kompetens blir det lätt en fråga om huruvida de "gillar området" som ansökan rör eller ej.

Ingen sökande har fått någon direkt feedback från den del som härrör från de utländska granskarna. Detta upplevs av flera stipendiater som en otillfredsställande hantering. Processen verkar ha flutit på utan att de sökande varit speciellt medvetna om de olika stegen. Från SSFs sida menar man att det är omöjligt att rapportera under en pågående granskningsprocess. Överhuvudtaget gavs relativt magra motiveringar till varför en ansökan nått framgång eller givits avslag. De som begärde fick dock utlåtanden från de internationella granskarna, i avidentifierad form.

De sökande upplever sig inte fått någon större insyn i hur stor vikt som lagts vid den strategiska bedömningen respektive den internationella vetenskapliga granskningen. De menar att det förefaller som att även om deras område har en strategisk relevans var det inget man fäst sig vid. Det har noterats att de olika bedömningsgrupperna hade olika bedömningsgrunder; emellanåt hade "ribban" lagts på något olika höjd. Sådana skillnader är svåra att undvika och utgör ett problem.

De flesta anser att kraven och omfånget på den fullständiga ansökan var ungefär vad som kunde förväntas och är brukligt. Någon tycker att den var väl omfattande och att man fick lägga ner väldigt mycket tid. Åtminstone ett par stipendiater föreslog att ett sätt att dämpa besvikelsen över att inte ha nått hela vägen vore att dela ut ett mindre anslag till dem i slutomgången som inte beviljades INGVAR.

Ett problem som påtalats är att intervjugruppen inte varit med i bedömningsprocessens tidigare skeden utan kom in först när slutomgångens 40 sökande återstod. Detta har ändrats inför INGVAR2. Bedömningskriterierna i granskningen har man inte haft mycket att säga något om, men intervjuerna har kommenterats mera utförligt. Man är i allmänhet enig om att intervju är ett bra komplement till en full skriftlig ansökan. Intervjun ger en uppfattning om personligheten vilket är rimligt i ett program som INGVAR. Ett mål med utfrågningen bör vara att klarlägga hur bra den sökande hanterar en pressad situation. En av medlemmarna i intervjupanelen sammanfattar sin syn på intervjulängden på följande sätt: "30 minuter räcker för att avgöra vem som är en eldsjäl". Enigheten på den punkten verkar ha varit relativt god, att döma av den begränsade spridningen i bedömningen. Härvidlag rapporteras att av de 40 ansågs 12 som självklara mottagare av anslaget, 8 som lika självklara icke-mottagare, medan den stora mittgruppen gav upphov till betydande diskussion inom intervjupanelen.

Det har uppenbarligen rått en viss oenighet inom panelen beträffande definitionen av ledarskapsförmåga. Detta har lett en av paneldeltagarna till att föreslå att en bedömning av ledarskapsförmågan i framtiden borde kunna göras innan intervjun, i syfte att undvika oklarheter under själva utfrågningen.

En specifik synpunkt har framkommit från de sökande: intervjun uppfattades som kort. Man fick få frågor och frågorna var inte dem man hade väntat sig. Instruktionerna om vad som förväntades av de sökande var tydliga men väl i intervjusituationen var det svårt att hinna med att presentera det som man hade förberett. Möjligen var detta inget problem för dem som genomförde intervjun och var satta att värdera presentationerna, men flera av de sökande har vittnat om känslor av frustration över att inte ha hunnit redogöra för det som man ville.

Några upplevde att man blivit aningen respektlöst bemött under intervjun. Någon anser att frågorna var "bryska", en annan berättar att presentationen ständigt avbröts av en av intervjuerna och att denne ignorerade kandidaten och tilltalade sin egen panel med tankar och kommentarer under det att kandidatens tid gick och dennes förberedda presentation inte gick att fullfölja. Ytterligare någon konstaterar att panelen var mycket trött och att kandidaten var bland de sista, och att en intervjuares ljumma hållning antagligen gjorde att denne sökande föll ut.

C. Överväganden

Föransökningar är nödvändiga med tanke på det stora antalet sökande. Att skriva långa ansökningar kan ta oproportionerligt lång tid liksom att de tar mycket tid att läsa och utvärdera. Den totala förlusten av arbetstid bör minimeras.

Det krävs ett stort mått av tolkning och avkodning för att kunna värdera rekommendationsbrev på rätt sätt. Balansen mellan rekommendationsbrev och föransökningar blir därmed viktig i detta första urvalssteg.

Bedömningen av ledarskapsförmåga utgör en speciell och viktig del vid urvalsprocessen till INGVAR. Det får då inte vara oklart vad som menas med ledarskapsförmåga eller hur den kan mätas och värderas. Det får inte heller vara oklart vilken vikt ledarskapsförmåga skall tillmätas vid sidan av vetenskapliga kvalifikationer. Eventuellt kunde SSF tydligare uttrycka vad som ska gälla i dokument som behandlar bedömningskriterier e.d.

Utvärderingsgruppen har tagit del av kostnaderna för beredningsprocessens genomförande. Kostnaderna uppgår till närmare 1 milj. kronor, varav omkring tre fjärdedelar utgörs av arvoden för granskningarna. Programmets totala omslutning uppgår som bekant till över 200 milj. kronor. Administrativa kostnader för beredningsprocessen på den aktuella nivån måste anses vara fullt acceptabla.

D. Slutsatser

Det stora antalet ansökningar betyder att SSF nått ut till alla eller åtminstone en mycket stor del av de möjliga kandidaterna.

Den urvalsprocess i tre steg med kort föransökan, internationell och strategisk granskning och slutligen full ansökan kompletterad med intervjuer som tillämpats avseende INGVAR1 är ändamålsenlig, legitim och accepterad och bör i allt väsentligt bibehållas i framtida beredningsprocesser. Detta till trots kan små förändringar göras, såväl i dokumentation och rapportering av granskarnas bedömningar som i intervjuprocessens genomförande.

Rekommendationsbrev bör läsas med försiktighet och bör kanske främst användas för att indikera sökandens nätverk och seniora referenspersoner. Användandet av utländska experter i det andra urvalssteget förefaller ha fungerat bra och har helt säkert höjt kvaliteten på granskningen. Denna ordning bör fortsätta i framtida program.

4. PROCESSEN EFTER BESLUT OM ANSLAG

A. Bakgrund

Den 5 april 2001 fattade SSFs styrelse beslut om att bevilja tjugo föreslagna sökanden 10 milj. kronor vardera under sammanlagt sex år, samt att inkludera ytterligare en person i programmet som redan finansierades genom ett annat program. Kontrakt till anslagsmottagarna formulerades och utsändes under sommaren 2001. Förutom att anslaget i huvudsak skulle användas till verksamhet som överensstämde med mottagarens ansökan fanns egentligen endast ett villkor vidhäftat anslaget: ”Anslagsmottagaren åtar sig att delta i stiftelsens program för

ledarskapsutveckling för anslagsmottagare inom Framtidens forskningsledare”. Vidare: ”Uppsägning av avtalet kan ske om någon av parterna i väsentligt avseende eller vid upprepade tillfällen bryter mot avtalets bestämmelser”.

Den 20 september 2001 diplomerades de 21 mottagarna under en högtidlig ceremoni i Stockholm, under närvaro av bl.a. statsministern och stiftelsens ordförande tillika f.d. statsminister.

I utlysningen av INGVAR stod att anslaget inte primärt var ämnat att täcka anslagsmottagarens egen lön. Denna borde i princip komma från annat håll, helst genom att lärosätet som mottagaren var verksam vid inrättade en fast tjänst åt personen ifråga. SSF sträckte sig dock till att tillåta att halva lönen togs från anslaget, i de fall en annan lösning inte stod att finna.

Om detta stod ingenting på kontraktet utan endast i utlysningen. Efter beviljandet kommunicerades detta ”villkor” till mottagarna genom e-post. En förhandlingsprocess tog då vid för dem med sina respektive lärosäten.

B. Inhämtade synpunkter

För flera av anslagsmottagarna blev det aktuellt att starta en diskussion med sitt lärosäte om tjänst efter att de fått positivt besked på sin ansökan. Dessa diskussioner förefaller ha skett med varierande enkelhet. Någon har beskrivit hur lärosätet ytterst motvilligt ställde upp med tjänst och först efter att ett konkret motbud fanns från ett annat lärosäte om tjänst för anslagsmottagaren. Det finns röster från lärosätena som menar att INGVAR-mottagarna har kunnat ställa alltför höga krav på lärosätet och att detta har gått ut över andra och annan verksamhet. I flera fall har tjänster tillskapats för att ett universitet skall ha möjlighet att behålla en INGVAR-mottagare inom sin lärar-/forskarstab. Bland den grupp av individer som sållades ut i det sista steget av urvalsprocessen nämner man också med viss grämelse att tjänstetillsättningar accelererats för de utvalda, i jämförelse med förhållandet för dem som innan INGVAR-beviljandet varit jämbördiga, eller kanske t.o.m. något mer avancerade än en viss anslagsmottagare. Liknande kommentarer har gjorts av prefekter och dekaner med ansvar för akademiska anställningsvillkor. Man nämner från detta håll att INGVAR-mottagarna demonstrerat en stark förvisning om det egna värdet, vilket något komplicerat förhandlingar om löner och andra förmåner. I de allra flesta fallen har lärosätena svarat på anslaget med fasta tjänster, i många fall också en professur, om inte med en gång så efter några år.

Några av mottagarna har också vittnat om att det funnits avundsjuka röster bland kollegorna. ”Science broilers” och liknande nedsättande uttryck har hörts. Den typen av reaktion torde vara en ofrånkomlig konsekvens av en så prestigeladdad belöning som den man tillskapat genom INGVAR stipendiet. Dessa avundsjuka röster har förvisso oftast tystnat med tiden. Andra gånger har såväl lärosäte som kollegor enbart uppfattat det som positivt att en ung och duktig forskare har fått ett anslag av denna storleksordning.

De flesta av dem som utvärderingen har varit i kontakt med menar att INGVAR-anslaget har underlättat för dem att attrahera ytterligare anslag från andra finansiärer. Någon menar dock att anslaget kan ha gjort att man inte fick pengar som man annars hade haft möjlighet att få, då somliga finansiärer kan ha ansett att man redan var tämligen välförsörd.

En läsning av ”Mid-term reports” som anslagsmottagarna inlämnat till SSF under hösten 2004 förstärker de intryck som intervjuerna har givit. Man återkommer i nästan samtliga fall till positiva

aspekter som rör effekterna av anslaget, ledarskapsprogrammet och själva upplevelsen av att ha fått ett INGVAR.

Det finns anledning att uppehålla sig något vid kontraktets skrivningar om kravet på att delta i ledarskapsprogrammet. Flera av anslagsmottagarna var skeptiska till att delta i ett ledarskapsprogram, men har under intervjuerna vittnat om att de deltagit ändå. De menar idag att de kort och gott ändrat sig och att just ledarskapsprogrammet varit det mest värdefulla med INGVAR, vid sidan av själva pengarna. De har också berättat att de förvånats över att en person endast har deltagit vid ett par tillfällen utan att SSF har vidtagit några åtgärder.

En viss oro har uttryckts bland anslagsmottagarna beträffande möjligheten att få del av de hårt konkurrensutsatta forskningsmedlen från VR. Man menar att tilldelningen från detta håll, liksom från andra statliga forskningsfinansiärer, tenderar att företrädesvis gå till forskare med större ekonomiska behov. Utvärderingen kan inte uttala sig om huruvida det finns någon grund för dessa antaganden.

C. Överväganden

Stipendiaternas omdömen om anslagets storlek är övervägande positiva, och man framhåller som speciellt värdefullt att man fått möjlighet att planera för en längre tidsperiod än vad som vanligtvis är fallet. Dessutom kan man i flera fall påvisa att i INGVAR-anslagets spår har följt andra belöningar, exempelvis forskartjänst från KVA. Pressen på lärosätena att möta anslaget med tjänst har förtjänster och baksidor. Anslagsmottagaren bör få stöd från SSF för den linje som han/hon finner mest rimlig att driva gentemot det lärosäten där han/hon vill verka – en något mer flexibel och kanske stödjande hållning än hittills, snarare än krävande.

D. Slutsatser

INGVAR-stipendiaternas synpunkter ger ett kraftfullt stöd för en liknande utformning av eventuella framtida INGVAR-program. Det är av vikt att deltagandet i ledarskapsprogrammet är obligatoriskt.

De villkor som funnits angående hur stor del av anslaget som fick användas till egen lön bör formuleras i kontraktet och inte enbart kommuniceras via andra dokument eller e-post. Det är överhuvudtaget viktigt att de villkor som omger ett anslag fästs på pränt i kontraktet. Det måste därtill vara tydligt uttryckt i kontraktet vad följden blir om villkoren inte uppfylls.

5. JÄMFÖRELSE AV SLUTOMGÅNGENS KANDIDATER

A. Bakgrund

Genom en kort enkät utsänd via e-post har både anslagsmottagarna och de som fick avslag fått ange hur pass stora forskargrupper de ledde dels vid ansökningstillfället år 2000, dels innevarande år, 2005. De har också fått ange om deras verksamhet har genererat några avknoppningar i form av nya forskargrupper eller nya företag, samt om de har registrerat några patent. Volymen av de forskningsanslag som de årligen hade till förfogande vid ansökningstillfället respektive år 2005 efterfrågades också. Av de 21 INGVAR-mottagarna har 18 svarat. Av de 22 avslagna har 20

svarat. Tre av dem förklarar att de självmant drog tillbaka sin ansökan och inte lämnade in någon fullständig ansökan. En person har avböjt att svara. Vi har därmed 18 respektive 16 svar att väga samman.

Det är också intressant att undersöka omfattningen av den vetenskapliga publicering som INGVAR-mottagarna svarar för, och hur denna har utvecklats. Det är vidare av stort intresse att jämföra motsvarande data för gruppen som fick avslag. För att karakterisera förändringen i produktivitet i de båda grupperna har två mått använts: genomsnittligt antal artiklar under två fyraårs perioder, samt fördelningens standardavvikelse.

B. Ekonomiska effekter

Vad gäller storleken på de forskargrupper som dessa personer är ledare för, står det klart att de upplevt en dramatisk expansion av sin verksamhet under de år som förflutit sedan ansökningstillfället år 2000. För båda grupperna gäller att de ganska precis har fördubblat antalet personer som ingår i deras forskargrupper, från i genomsnitt fem till tio. När det gäller frågan om den ekonomiska utvecklingen – storleken på de sammanlagda anslag som de förfogar över per år – är detta svårare att uppskatta. Det finns stora variationer i hur man kan räkna och felmarginalerna är också stora. En grov uppskattning, av de svarande själva och med tolkningar från utvärderarnas sida vad gäller lönekostnader etc., ger vid handen en kraftig expansion av resurserna. För INGVAR gäller att de ökat sina årliga anslag från mellan två och tre miljoner kronor till omkring nio miljoner kronor. Gruppen som fick avslag har startat på ungefär samma nivå, mellan två och tre miljoner kronor, men genomsnittet för deras sammanlagda anslag under innevarande år uppgår till ett lägre belopp än INGVAR-mottagarnas: mellan fyra och fem miljoner kronor. Stämmer tendensen i dessa siffror betyder det att INGVAR-mottagarna har haft väsentligt lättare att attrahera större anslag efter beviljandet av INGVAR än vad de som fick avslag har haft.

Mellan en tredjedel och hälften svarar att nya forskargrupper har avknoppats, och detta gäller för båda kategorierna av svarande. Ungefär samma andel svarar att de varit med och bildat företag som ett resultat av forskningsverksamheten, också i båda kategorierna av svarande.

C. Resultat- och publiceringseffekter

Data hämtades från Web of Science (SCI, SSCI, A&HCI). Dokument klassificerade som articles, notes, letters & reviews ingår i analysen. För varje individ i de båda grupperna (INGVAR-gruppen samt de i slutomgången som fick avslag, här kallad jämförelsegruppen) har en publikationshistoria rekonstruerats. Komponenterna i sökprofilen har varit namn och kända orter. Sökningar har gjorts i flera steg och hemsidor (sökningar efter CV) har konsulterats för att kontrollera sökresultaten. Materialet har delats upp i två fyraårs perioder (1997 till 2000 utgör period 1, åren 2001 till 2004 utgör period 2).

En individs produktionsvolym är beräknad på två sätt i Tabell 1 och 2: i fallen markerat som heltalsberäkningar räknas varje författarskap som likvärdigt med 1 artikel. I fallen markerat som fraktion får individen en fraktion av artikeln om den är samförfattad, d v s om en artikel är samförfattad av fyra individer tillskrivs individen 0,25 artikel. Vi kan även se om vi jämför de båda summorna att artiklarna i materialet är i genomsnitt samförfattade av 4 personer.

Tabell 1: Produktivitetsförändringar hos individerna i INGVAR-gruppen. Antal publikationer.

	Period 1 (1997-2000)	Period 2 (2001-2004)	Summa artiklar
Genomsnittligt antal artiklar per sökande (Heltal)	11,4	15,8	581
Standardavvikelse (Heltal)	8,8	8,1	
Genomsnittligt antal artiklar per sökande (Fraktioner)	2,5	3,9	136
Standardavvikelse (Fraktion)	2,1	2,4	

Tabell 2: Produktivitetsförändringar hos individerna i jämförelsegruppen. Antal publikationer.

	Period 1 (1997-2000)	Period 2 (2001-2004)	Summa artiklar
Genomsnittligt antal artiklar per sökande (Heltal)	12,6	15,8	625
Standardavvikelse (Heltal)	11,2	15,3	
Genomsnittligt antal artiklar per sökande (Fraktioner)	3,3	3,9	160
Standardavvikelse (Fraktion)	2,0	3,3	

Grupperna består av mycket produktiva individer. Båda grupperna förbättrar sin produktivitet. Utvecklingen är dock något bättre för forskarna i INGVAR-gruppen. I genomsnitt har forskarna tillhörande INGVAR-gruppen ökat sin produktion med 4,4 artiklar under period 2. I jämförelsegruppen har individerna i snitt ökat sin produktion med 3,2 artiklar under period 2. Notera dock att jämförelsegruppen har publicerat ett något högre antal artiklar under den tidiga perioden 1997-2000 än INGVAR-gruppen. Standardavvikelsen är relativt hög och detta beror på att några i respektive grupp är ytterst produktiva, medan det finns några som endast har skrivit några få artiklar. I jämförelsegruppens period 2 finns några som har noll publikationer; dessa kan ha publicerat sig på andra sätt eller arbetat med industrisamverkan och patent snarare än vetenskapliga artiklar.

Variationen är betydligt större i jämförelsegruppen än i INGVAR-gruppen. Intressant att notera är att variationen minskar i INGVAR-gruppen, medan den ökar i jämförelsegruppen. Variationen kan delvis förklaras av variationen i ämne. Beräkningen av fraktioner av författarskap kompenserar delvis för att forskare inom vissa ämnesområden generellt publicerar fler artiklar. Mönstret är detsamma, förutom att variationen inte minskar i INGVAR-gruppen utan är relativt konstant.

Andra jämförelser mellan grupperna är också intressanta. Före anslaget hade INGVAR-gruppen publicerat något färre artiklar än jämförelsegruppen. Skilde sig tidskrifterna som man publicerade sig i åt?

Vi utgår från att tidskriftsmarknaden är skiktad. Givet samma fält representerar dessa skikt tidskrifter med olika status. Man kan använda Journal Impact Factor (JIF) för att indikera i vilket skikt av tidskriftsmarknaden som en författare valt att publicera sin artikel. JIF hämtas från Journal Citation Report (JCR), av ISI Thomson. Beräkningen av JIF är som följer:

Antal referenser (citations) under en tvåårsperiod som går till en tidskrift / antal artiklar publicerade i denna tidskrift under samma tvåårsperiod = JIF. Eftersom storleken på JIF varierar mellan olika tidskriftskategorier har vi valt att normalisera måttet. Proceduren för detta är som följer:

Vi tillskriver alla artiklar en JIF beroende av vilken tidskrift man valt för publikation.

ISI Thomson har för varje tidskriftskategori beräknat en median JIF. Vi tillskriver varje artikel i materialet en median JIF beroende på vilken tidskriftskategori den är publicerad i.

För varje artikel utförs sedan beräkningen $JIF / JIF\text{-median}$.

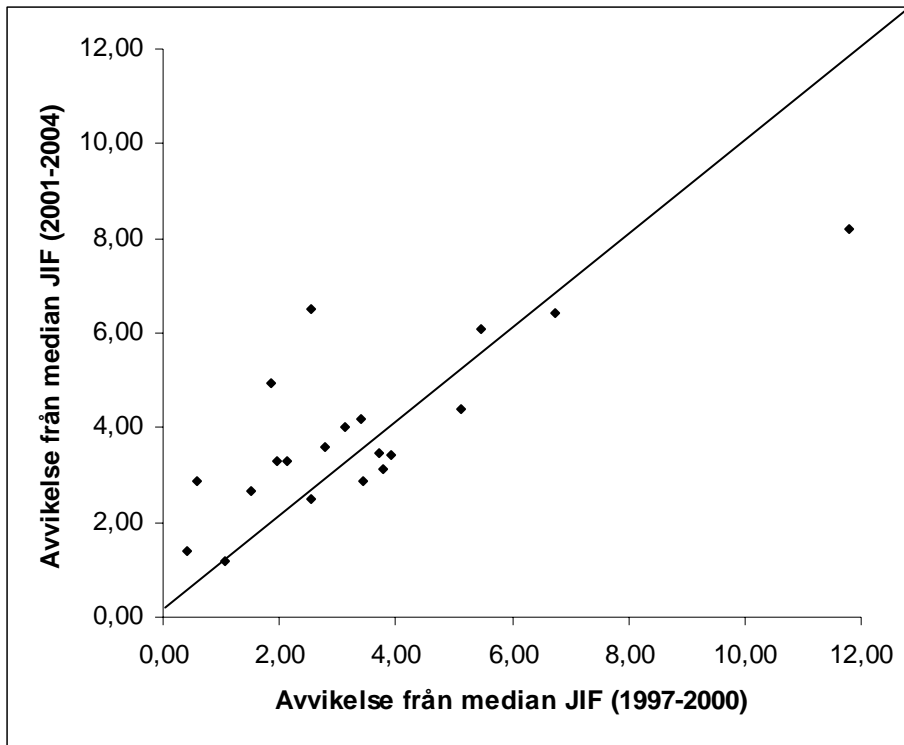
Måttet visar på i vilken utsträckning JIF för den tidskrift där artikeln är publicerad avviker från tidskriftskategoriens median. Är talet större än 1 är artikeln publicerad i det övre tidskriftsskiktet. För varje individ i de båda grupperna kan vi sedan beräkna i vilket tidskriftsskikt de sammantaget har publicerat sig.

Tabell 3: Förändrat publiceringsbeteende med avseende på val av tidskrift.¹

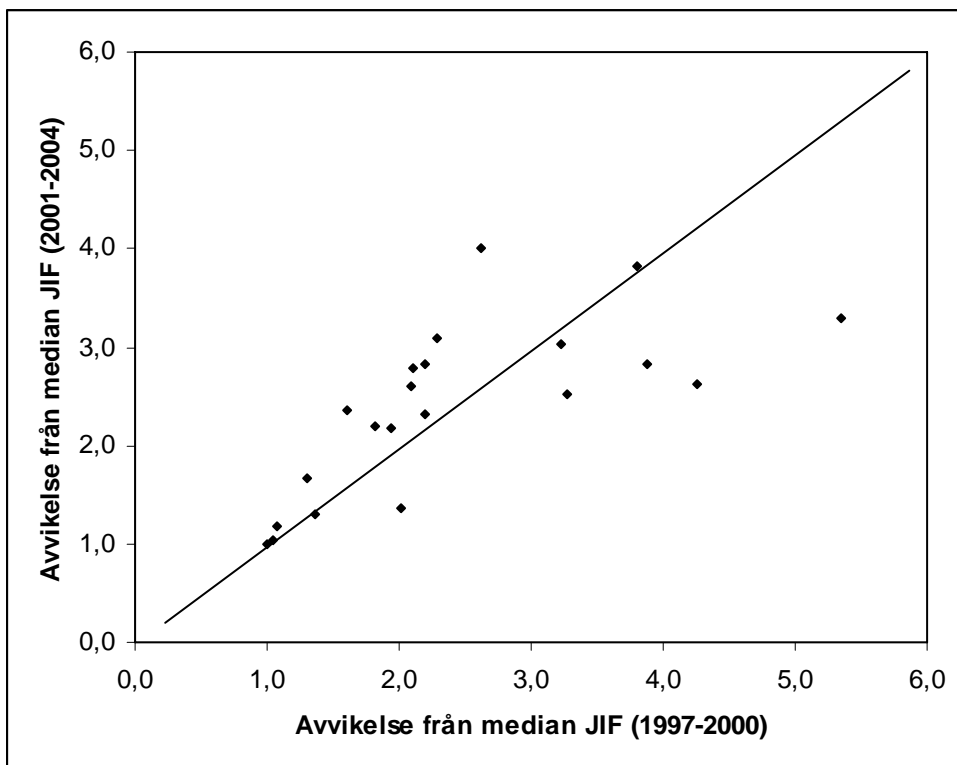
		Period 1 (1997-2000)	Period 2 (2001-2004)
INGVAR-gruppen	Genomsnittlig avvikelse från tidskriftskategori (JIF / JIF-median)	3,4	3,8
	Standardavvikelse	2,5	1,8
Jämförelsegruppen	Genomsnittlig avvikelse från tidskriftskategori (JIF / JIF-median)	2,4	2,4
	Standardavvikelse	0,9	1,1

Båga grupperna tenderar att publicera i de övre tidskriftsskikten. Forskarna i INGVAR-gruppen i publicerar i högre grad i tidskrifter med hög JIF, inom respektive tidskriftskategori, än jämförelsegruppen. Forskarna i INGVAR-gruppen utvecklas positivt efter år 2000, medan jämförelsegruppen är i genomsnitt konstant. Variationen är dock större i INGVAR-gruppen men sjunkande, vilket betyder att den positiva utvecklingen är relativt generell i gruppen.

¹ Tidskrifterna *Nature* och *Science* ingår inte i analysen. Båda dessa tidskrifter klassificeras som multidisciplinära. Anledningen till uteslutningen är att de utgör extremer. Inkluderar man *Nature* och *Science* förändras kvoten JIF / JIF-median för båda grupperna på ett sätt som leder fel. *Nature* har en JIF på 32,2 referenser per artikel och tillhör en tidskriftskategori där JIF-median är 0,5. Detta betyder att en publikation i *Nature* är 67 gånger högre än medianen för fältet.



Figur 1: Förändringar i publiceringsbeteende INGVAR-gruppen



Figur 2: Förändringar i publiceringsbeteende i jämförelsegruppen

Varje punkt i Figur 1 och 2 representerar en individ. Ligger individerna på diagonalen har inget hänt mellan perioderna. Diagonalen representerar de värden som visar på att individen inte förändrat sitt publiceringsbeteende med avseende på JIF. Slutsatsen är att de flesta i INGVAR-gruppen ligger i närheten av diagonalen, eller avviker positivt från den. Det gör också jämförelsegruppen. Flera av dem som publicerat sig i de högre tidskriftsskikten minskar sitt JIF / JIF-medianratio under perioden.

D. Internationella samarbets effekter

I vilken utsträckning skiljer sig grupperna åt när det gäller graden av internationellt samarbete? Hur har detta förändrats mellan de undersökta perioderna? Vi låter internationellt samförfattade artiklar utgöra en indikator på samarbetet, något som är i hög grad vedertaget om än inte utan reservationer.

Tabell 4: Genomsnittlig procent internationellt samförfattade artiklar

		Period 1 (1997-2000)	Period 2 (2001-2004)
INGVAR-gruppen	Internationellt samförfattade artiklar (medelvärde)	54,3	52,8
	Standardavvikelse	29,3	25,7
	Antal länder per artikel	2,0	2,0
Jämförelsegruppen	Internationellt samförfattade artiklar (medelvärde)	42,4	48,4
	Standardavvikelse	28,8	23,6
	Antal länder per artikel	1,5	1,6

Andelen internationellt samförfattade artiklar är mycket hög för båda grupperna, omkring hälften av artiklarna skrivs tillsammans med utländska kollegor. INGVAR-gruppen har dock en högre andel. Variationen med avseende på internationellt samförfattarskap minskar inom båda grupperna. Skillnaden under period 2 mellan grupperna är mindre än under period 1.

E. Överväganden

Det som skiljer grupperna åt är att INGVAR-mottagarna i genomsnitt har större ekonomiska resurser till sin grupps förfogande. Studien säger ingenting om orsaken till detta; om de två grupperna skiljer sig åt vad gäller forskningskvalitet, om det är själva INGVAR-anslaget i sig som driver upp siffrorna, eller om INGVAR-mottagarna har haft lättare för att nå framgång med sina ansökningar som en följd av att de tidigare erhållit INGVAR-anslaget och därmed indirekt också rankas högre i andra ansökningssammanhang. Vi kan dock erinra om att många av INGVAR-mottagarna själva har menat att anslaget har lett till att det är lättare för dem att erhålla ytterligare anslag i andra sammanhang. Om detta stämmer och utgör huvudskälet till skillnaden mellan de två grupperna, innebär det dels ett gott betyg till urvalsprocessen hos SSF genom att det vetenskapliga samfundet har tagit ett beviljande av INGVAR till intäkt för att man verkligen har att göra med forskare av yppersta klass (vilka då lätt kan få anslag från andra organisationer

också), dels innebär det att INGVAR har erhållit en hög status i sig och blivit ett begrepp i åtminstone det svenska forskningssamfundet. Det betyder dock inte att de 21 som fick INGVAR faktiskt är forskare av högre klass än de 20 som fick avslag.

F. Slutsatser

Det får konstateras att det inte förefaller finnas några större skillnader mellan de som fick INGVAR och de som inte fick när det kommer till storleken på deras forskargrupper, varken vid ansökningstillfället eller idag, och inte heller vad gäller avknoppningar av forskargrupper och bildandet av företag. Omfattningen av den vetenskapliga publiceringen i tidskrifter är mycket likartad mellan de två grupperna. Båda grupperna ökar sin produktivitet från perioden 1997-2000 till perioden 2001-2004. Under den andra perioden har de exakt samma produktivetsresultat, oavsett om man mäter antalet artiklar som de varit med om att författa eller om vi beräknar fraktionerna i dessa artiklar, alltså de sammanlagda andelar som de bidragit med i dessa artiklar. Den skillnad som finns grupperna emellan finns under den föregående perioden, då jämförelsegruppen faktiskt är mer produktiv än INGVAR-mottagarna. Att INGVAR-mottagarna under 1997-2000 var något mindre produktiva innebär att de har ökat sin produktivitet något mer än jämförelsegruppen under den senare perioden, eftersom de då hamnar på samma nivå.

INGVAR-gruppens något lägre produktivitet under den tidigare perioden kompenseras eventuellt av kvaliteten på de tidskrifter som de publicerar sina resultat i. De förefaller publicera sig i mer renommerade tidskrifter än jämförelsegruppen, och skillnaden ökar även något under 2001-2004 genom att INGVAR publicerar sig i ännu litet starkare tidskrifter än under 1997-2000 medan jämförelsegruppen ligger kvar på samma nivå som tidigare.

INGVAR-gruppen är också mer internationellt aktiv med avseende på internationella samförfattarskap, särskilt under den tidigare perioden. Skillnaden minskar under 2001-2004 genom att INGVAR-gruppen samförfattar några procentenheter mindre och jämförelsegruppen några procentenheter mer; INGVAR-gruppen samförfattar dock fortfarande något mer internationellt än de övriga. Spridningen räknat som antal länder per artikel är också något högre för INGVAR än för de övriga.

6. LEDARSKAPSPROGRAMMET

A. Bakgrund

Ledarskapsprogrammet är en unik komponent i INGVAR-programmet. En referensgrupp till ledarskapsprogrammet utsågs i samband med att anslagsmottagarna utsågs på våren 2001, bestående av Anita Berlin, Apoteket AB, Ingalill Holmberg, Handelshögskolan i Stockholm, Bengt Kasemo, Chalmers, Staffan Sjödin, Chalmers, och Eva Westberg, Ericsson Generic Technologies. Bengt Kasemo utsågs till gruppens ordförande och blev också ansvarig för ledarskapsprogrammets genomförande. Berlin, Holmberg och Westberg var samtliga med i intervjugruppen.

Omkring en månad efter beslutet utgick en inbjudan till sex ledarskapsinstitut/konsulter om att inkomma med anbud om "Ledarskapstest/ledarskapsprofil". I inbjudan uttrycktes syftet att "ge stiftelsen bästa möjliga underlag för att genomföra den planerade ledarskapsutbildningen, men

även ge stiftelsen ett underlag, som stärker möjligheterna att följa och garantera hela det 6-åriga programmets framgång”. Fem anbud inkom; budet gick till Tropé och Partner.

Två ytterligare initiativ väcktes inom referensgruppen: ett mentorprogram och ett industrinätverk. Idén om mentorprogram hade också föreslagits från styrelsens sida vid beslutssammanträdet. Ett mentorprogram genomfördes också, som en del i ledarskapsprogrammet snarast, i hög grad lett och organiserat av Bengt Kasemo men med bistånd från SSFs kansli. Idén om ett särskilt industrinätverk realiserades dock aldrig.

B. Inhämtade synpunkter

Programmet har upplevts som synnerligen värdefullt av samtliga deltagare. Det påpekas från flera håll att deltagandet i programmet måste vara obligatoriskt, och att systematisk frånvaro borde utgöra grund för att inte förlänga anslaget efter den första tre-årsperioden.

Programmet har ställts samman och letts av Bengt Kasemo på ett sätt som lovprisats av alla inblandade. Genom denna utbildning har stipendiaterna fått personlig kontakt med några av Sveriges främsta forskningsledare, såväl inom industri som inom akademi. Man har undervisats i nätverksbyggande och fått goda råd beträffande planering av stabil forskningsfinansiering. Ett väsentligt område som diskuterats med de inbjudna forskningsledarna, men som det knappast undervisats i på universiteten, är hur man förfar vid anställningsintervjuer och konflikthantering.

Den personlighetsanalys som genomfördes som en del av ledarskapsutbildningen har fått ett blandat mottagande. Några menar att det var värdefullt och intressant, rentav roligt, och någon har berättat hur man kan gå tillbaka till testresultaten och erinra sig dem och kanske jämföra med hur man upplever sig själv och sin utveckling sedan dess. Andra är mera tveksamma till testet och hyser tvivel om hur pass vetenskapligt det verkligen var. Någon oro har också uttryckts för var resultaten finns arkiverade idag, vilka som har sett dem eller kan komma att se dem, och hur länge de eventuellt finns kvar.

Utvärderingsgruppen har varit i kontakt med Barbro Tropé som genomförde de personliga testen. På en direkt fråga om hanteringen av testresultaten svarar hon att testens ursprungliga uppgifter finns hos henne. De finns inte i något dataregister eller på andra sätt systematiserade. De enda som sett resultaten är Tropé och den testade själv och den person som en gång skrev ut rapporterna. Att hon har dem kvar beror på att det är ett unikt material och att det då och då genom åren tagits kontakt från SSF om någon slags uppföljning. Tropé försäkrar att ingen obehörig skall komma åt dem.

Enligt Tropé rådde inledningsvis en viss otydlighet om bedömningarna, vem som skulle ta emot resultaten och hur de skulle användas. Till sist blev det så att de bara återkopplades till dem som blivit testade. Testen låg knappast till grund för utformningen av ledarskapsprogrammet. Vid något tillfälle har tanken kommit upp från SSF att man kanske skulle kunna se om någon utveckling av personligheten skett genom ledarskapsprogrammet. Det är inte realistiskt att förvänta sig, menar Tropé.

Någon beskrivning av ledaregenskaperna har inte gjorts i mer systematisk mening. Däremot har forskarna genomgått samma testbatteri som många blivande chefer gör. Förutom en djupintervju har de genomgått Myers Briggs, DMT (ett projektivt test som bl.a. används inom försvaret för att testa stridspiloter). De har vidare genomgått Ravens avancerade matriser, ett test där man ser hur

personen löser problem, fattar beslut etc. De har dessutom fyllt i ett test kallat FIRO som visar hur de förhåller sig socialt, som ledare och kring sin öppenhet i relation till andra.

En mycket uppskattad del av programmet utgjordes av en gruppresa till Japan. Förutom de många intressanta intryck som själva Japan-besöket kunde bjuda på ledde detta besök till ett effektivt nätverksbyggande INGVAR-mottagarna emellan, vilket i sin tur resulterat i gemensamma anslagsansökningar och forskningssamarbeten.

Programmet har innehållit en rad tematiska workshops. I de flesta fall är deltagarna positiva till innehållet i dessa. Träffarna kring mediaträning och forskningsfinansiering får överlag särskilt goda lovord, träffen kring krishantering möjligen lite mindre så. Forskningsetik och genusperspektiv har saknats; enligt uppgift skulle det senare tas upp vid en kommande workshop.

C. Överväganden

Det akademiska ledarskapet behöver lyftas fram än mer i det svenska vetenskapliga samfundet. Att framtidens forskningsledare skall ha systematiska kunskaper om ledarskap, inte enbart ad hoc-kunskaper, borde vara självklart. Detta gäller inte bara de framtidens forskningsledare som deltagit i INGVAR-programmet. Flera andra viktiga finansiärer utser forskare som de menar är de allra mest kvalificerade och vilka beviljas särskilda anslag. Även dessa personer borde få tillfälle till motsvarande ledarutbildningar.

Marginalkostnaden för att genomföra ledarskapsprogrammet parallellt för en andra grupp vid sidan av INGVAR-gruppen torde vara låg. De ytterst prominenta forskare som Vetenskapsrådet och KVA utser borde tillsammans med dem som får avslag i SSFs slutomgång kunna ha stor glädje av att ingå i en sådan grupp. Det lilla antal personer som Riksbankens Jubileumsfond i samverkan med STINT har utsett som framtidens forskningsledare inom samhällsvetenskap och humaniora bör också kunna ingå. SSF bör initiera diskussioner om detta med berörda organisationer.

Innan ledarskapsprogrammet påbörjas kunde ett relevant ledarskapstest genomföras liksom efter genomgången program. Syftet vore att få en sammanfattande indikator på individernas utveckling under programmets gång, samt att utgöra ett instrument vid programmets utvärdering.

Någon oro har uttryckts för var och hur testresultaten förvaras i dagsläget, och vilka som egentligen har sett dem. Det är av yttersta vikt att denna typ av konfidentiella personuppgifter hanteras på tillfredsställande vis. Efter vad utvärderingen har erfärts har så också skett. Resultaten finns idag inlåsta hos Tropic & Partner. En tydlighet gentemot deltagarna om dessa detaljer är av vikt.

Nätverksbyggandet inom INGVAR-gruppen uppfattas som värdefullt och långsiktigt lovande. Kontakterna har resulterat i nya, ibland tvärvetenskapliga, projekt. SSF borde i kommande INGVAR-program noga överväga vilka funktioner/discipliner som skall föras samman så att tvärvetenskapliga projekt kan uppstå där man med strategisk utgångspunkt borde kunna förvänta sådana. Eftersom nätverksbyggandet har upplevts som värdefullt och lett till intressanta projekt bör den för nätverksbyggandet viktiga studieresan organiseras tidigt i programmet. Ett prioriterat framtida resmål borde vara Kina.

Genom betoningen på nätverksbyggandet inom INGVAR-gruppen blir det också av vikt att alla deltar i ledarskapsprogrammet. Det är inte bara ett deltagande för den egna personliga

utvecklingens skull utan kontakten med de övriga utgör en minst lika viktig del. Det är också viktigt för SSFs trovärdighet att villkor som finns inskrivna i kontrakt följs upp och tas på allvar.

Skillnaden mellan ett akademiskt ledarskapsprogram och ett företagsinriktat sådant torde vara marginell, dock är expertrollen av avgörande betydelse i forskningsvärlden. Således skulle en större del av programmet kunna hämtas från befintliga management-utbildningar avsedda för seniora ledarpositioner i industrin. Deltagarna borde uppmuntras att i sin akademiska omgivning propagera för ledarskapsutbildning.

Det kan också övervägas om inte deltagarna i INGVAR1 borde få ge synpunkter och påverka innehållet i INGVAR2.

D. Slutsatser

Ledarskapsprogrammets utformning och genomförande måste ges högsta betyg. Programmet utgör en hörnpelare i INGVAR-programmet. De mål och syften som SSF har med INGVAR uppfylls genom att ett ledarskapsprogram har kopplats till anslaget. Utan detta vore INGVAR väsentligt mindre unikt, innovativt och intressant. En fortsättning av ledarskapsprogrammet i sin nuvarande form förordas å det starkaste.

Den för INGVAR1 ansvariga personen för ledarskapsprogrammet har fått de starkaste lovord, och dessa hänför sig till dennes personliga engagemang och egenskaper. Programledarens personliga egenskaper är av avgörande betydelse för ett framgångsrikt ledarskapsprogram. SSF bör vinnlägga sig om att även i framtiden finna personer med motsvarande kvaliteter rörande det egna ledarskapet och förmågan.

Ledarskapsprogrammet för INGVAR bör utvidgas till att inkludera en parallell grupp på samma kvalitetsmässiga nivå som INGVAR-gruppen, i syfte att bibehålla elitstatusen. Dels finns överhuvud ett behov av ytterligare sådan utbildning, dels torde ett dubblerat program kunna genomföras till relativt låg merkostnad.

Om man följer upp INGVAR1-gruppen med ett upprepat personligt test är det knappast försvarbart med ett så gediget genomförande som vid första tillfället. Barbro Tropé menar att ett test som FIRO vore av intresse eftersom det visar på förändring över tid mer än de andra testen. Någon form av attitydundersökning skulle också vara av intresse. Detta skulle sedan kunna kopplas till framgången i forskningen.

7. MENTORPROGRAMMET

A. Bakgrund

Detta program tillkom som en del av ledarskapsprogrammet, i avsikt att hjälpa stipendiaterna att hantera frågor som ledarskapsproblem, personlighetsutveckling och utformning av ett starkt kontaktnät. Alla INGVAR-mottagare hade intervjuats av representanter för SSFs referensgrupp i syfte att få klarhet i stipendiaternas personliga behov och önskemål. Referensgruppen identifierade därefter högkvalificerade personer inom såväl industri som akademi vilka förklarade sig villiga att fungera som mentorer för denna utvalda skara av högpresterande unga forskare, och en matchning av INGVARs önskemål med identifierade mentorskandidater genomfördes

därefter. Önskemålen kunde exempelvis röra ålder och erfarenhetsområde. Flera av stipendiaterna uttryckte det som speciellt önskvärt att mentorn verkade inom ett område som skiljde sig från deras eget. Avsikten var alltså inte att skapa förutsättningar för vidare forskningshandledning utan mentorn avsågs snarare kunna bidra med erfarenheter från områden där adepten var mindre hemmastadd.

Adepterna instruerades att ta första kontakten med sina respektive mentorer och att vid det första mötet förklara de önskemål och förväntningar man hade på det förhållande som inleddes. Man förväntades mötas regelbundet under en treårsperiod, med månatliga möten i början av programmet, som kördes igång med hjälp av ett kick-off möte mellan samtliga INGVAR-stipendiater, deras mentorer, och representanter för referensgruppen.

B. Inhämtade synpunkter

Resultatet av mentorsverksamheten inom INGVAR1 omfattar allt från ett utkristalliserat kommersiellt samarbete mellan mentor och adept till totalt utebliven kontakt mellan de två. Av de 21 INGVAR-mottagarna lyckades två tredjedelar utveckla en konstruktiv kontakt med sin mentor. Skälen till de få misslyckanden som kan noteras har varit av olika art, men främst nämns ”brist på tid”, vilket troligen härrör sig från bristande personkemi och/eller tro på mentorskapets värde. Man föreslår att SSF fortsättningsvis borde hålla god kontroll över sina mentor-adept-par från ledarskapsprogrammets början och försäkra sig om att inte bara ett utan flera möten dem emellan kommer till stånd i ett tidigt skede. För den händelse samförstånd inom paret uteblir borde en ny mentor utses så snart som möjligt.

C. Överväganden

Förslaget att SSF mer aktivt följer mentor-adept-parens mötesrutiner bör tas ad notam. Speciellt bör man vara lyhörd inför tecken på bristande förståelse mellan kontrahenterna. En kortfattad instruktion borde kunna utarbetas som klarlägger hur man bäst bör tillvarata den möjlighet till råd och stöd som mentorskapet utgör.

D. Slutsatser

Mentorprogrammet utgör en tillgång för INGVAR-mottagarna under förutsättning att uppföljning sker kontinuerligt och byte av mentorer sker tidigt där behovet är påkallat.

8. EFFEKTER AV PROGRAMMET – EN TIDIG BEDÖMNING

A. Inledning

Programmet inleddes i praktiken under sommaren 2001. Det innebär att det i normalfallet avslutas sommaren 2007. För det fall anslagsmottagarna har medel kvar kan de ansöka till SSF om att få förlängd disponeringstid. Att detta händer är inte ovanligt och därmed kan det dröja ännu lite längre innan programmet formellt är helt avslutat. Vilka effekter det haft kan egentligen värderas först då. Ändå vill vi våga oss på en tidig bedömning. Under utvärderingens gång har

uppgifter framkommit som gör att vi tror det vara möjligt att uttala oss i åtminstone någon grad om effekterna så här långt.

B. Inhämtade synpunkter

I den enkät som utvärderingskommittén utsänt till samtliga 43 personer som kallades till slutomgång med fullständig ansökan och intervjuer, ställdes frågan ”Försök ge en allmän värdering av vad INGVAR-anslaget har betytt för dig och din situation som forskningsledare”. Till dem som fick avslag ställdes den omvända frågan: vad har det betytt att du inte fick INGVAR?

I korthet kan sägas att de som fick anslag menar att detta varit mycket betydelsefullt för deras möjligheter att bygga upp sin grupp och sin verksamhet; det är gott om superlativ i omdömena.

”Det har betytt enormt mycket – i vissa fall helt avgörande för gruppens framgång.”

”INGVAR har betytt enormt för mig som forskare, det har gett en trygghet under en längre tid.”

”Anslaget har varit fullständigt avgörande för min forskarkarriär.”

En något mer utförlig reflektion lyder:

”Det är alltid svårt att säga hur situationen hade varit utan INGVAR-anslaget, men med största sannolikhet hade min årliga budget varit betydligt mindre, vilket i sin tur hade lett till att jag hade tvingats ha en mindre forskargrupp. Med färre doktorander hade jag förmodligen gjort mer av jobbet själv i samarbete med forskare från andra grupper. Jag hade tvingats reducera omfattningen på forskningsverksamheten och koncentrera mig på ett fåtal projekt. Dessutom är det troligt att INGVAR-anslaget har höjt mitt anseende som forskare”

De ovanstående citaten är representativa. I princip finns inga undantag från de uppfattningar som citaten återspeglar. Kanske är det mer intressant – och mer belysande för anslagets betydelse – att lyssna till vad de anser som fick avslag.

”I cannot afford to employ postdocs (but have still been successful in recruiting very talented postdocs who come to my group with their own funding). We cannot afford to undertake relatively costly high-risk/high-impact projects, which we might have done if we had the additional INGVAR funding. I am constantly looking for additional funding, which takes a fair amount of time, and thus have much less "peace and quiet" to focus on research than what I imagine would have been the case if I had been awarded the INGVAR grant. For example, my current situation is that I don't have the funds to cover my own salary for the next year.”

“En Ingvar-grant hade inneburit att jag kunnat satsa ordentligt på uppbyggnaden av min gruppering. Som utvecklingen blev har tiden sedan dess varit synnerligen ojämn i forskningsfinansieringen och därmed har ingen stabilitet i gruppen kunnat byggas. Det är idag oklart hur framtiden ser ut för verksamheten.”

”After failing to secure an INGVAR grant in 2000, I decided that my long-term future was not going to be in Sweden. I therefore looked elsewhere and found better opportunities for developing my research in Australia.”

“It meant that I had to look for financing from several small sources. The funding I did obtain elsewhere was diverse and the focus was lost. [Discipline X] is a flexible tool and field and because of the different funding sources we have worked with slightly different and less applied problems than those in the INGVAR application.”

Även dessa citat är helt representativa. Övriga svar låter ungefär på samma sätt. De flesta har kunnat fortsätta forska och i flera fall framgångsrikt, men det har varit tufft. Några har försvunnit utomlands och några har inte lyckats bygga upp en forskargrupp utan har fått ge upp denna ambition.

C. Överväganden

En mer noggrann och mer omfattande utvärdering av de effekter som INGVAR-programmet har haft kan inte göras än på några år. Då bör SSF överväga att dels söka mäta de ekonomiska, vetenskapliga och ledarskapsrelaterade effekterna av programmet, dels komplettera med en mer avancerad och djuplodande bibliometrisk analys. Såväl kvantitativa som kvalitativa effekter är av intresse. Det är dock lätt att bara se till de effekter som anslaget har haft för de mottagande individerna. Dessa har redan, flera gånger, fått redogöra för den betydelse som de menar att anslaget har haft. Kunskapen om detta torde redan vara god. Av större intresse är kanske att söka utreda vilka effekter programmet haft för svensk forskning i stort, och för synen på forskningsfinansiering; formerna för detta samt storleken och volymen på anslagen, bland annat. Även synen på akademiskt ledarskap är värd att titta närmare på; vilket värde detta tillmäts och hur synen eventuellt förändras – på ett nationellt plan.

Det är ledsamt att läsa vad de skriver som fick avslag. Vi vet att detta är ytterst duktiga unga forskare. Några av dem har lyckats väl, andra har nätt och jämt kunnat fortsätta med att bygga upp sina forskargrupper och några få har fått ge upp sådana planer. Forskningsfinansiärer generellt bör fundera över om deras anslag ger optimal utdelning eller om det finns former som kan ge mer kvalitativ forskning för pengarna. Här har vi en grupp som fått anslag från SSF och som har lyckats väl, och vi har en i stort sett lika begåvad grupp som i vissa fall fått anslag från andra finansiärer och som inte är särskilt nöjda. En viktig aspekt är att finna en ekonomisk nivå som ger ett gott stöd till så många som kan göra god användning för anslaget.

D. Slutsatser

Det som framkommit i tidigare kapitel och de enkätsvar som redovisats i detta kapitel ger visst underlag för en tidig bedömning av effekterna av INGVAR-programmet. Slutsatserna måste ses i ljuset av att en tredjedel av programmets tidsutdräkt återstår. Sammanfattningsvis:

- De som fått INGVAR har kunnat bygga upp en substantiell och internationellt högt kvalificerad forskningsverksamhet
- Det är lättare för INGVAR-mottagarna att få ytterligare anslag
- Den långa finansieringsperioden (sex år) tillsammans med det ansevärda beloppet har gjort att man kunnat bygga upp en forskningsverksamhet som är långsiktig och uthållig
- Man har blivit personligen uppmärksammas för att man fått INGVAR; själva namnet har satt sig i systemet och förknippas med hög vetenskaplig legitimitet
- Ledarskapsprogrammet har varit ytterligt värdefullt
- Mentorsprogrammet var en god idé men kunde ha organiserats bättre för att få optimala effekter

9. SLUTSATSER

Ett antal slutsatser har givits i vart och ett av de ovanstående kapitlen. Några av dessa kan betonas och lyftas fram ytterligare.

- Urvalsprocessen: Urvalsprocessen har befunnits vara både effektiv och noggrann, något som skulle kunna stå i kontrast till varandra. Processen med en kortare föransökan, en fullständig ansökan och intervjuer, och med en utgallring i tre steg, har varit ändamålsenlig och fullt legitim. Denna ordning bör fortsätta i framtida program.
- Ledarskapsprogrammet: Det finns ett stort behov av ökat fokus på akademiskt ledarskap. Att koppla ett obligatoriskt ledarskapsprogram till ett prestigefyllt anslag som INGVAR har varit ett mycket lyckat grepp som bör tjäna som förebild för andra program och andra finansierare. Samtliga deltagare är överväldigande positiva till programmets resultat. Ett motsvarande program borde kunna ges till andra högt kvalificerade forskare med medel från program vid sidan av INGVAR; det kan röra de särskilda forskartjänster som Vetenskapsrådet har, KVA:s medel till unga framstående forskare, Riksbankens Jubileumsfond-STINTs motsvarande satsning inom samhällsvetenskaperna och humaniora, och den grupp sökande till INGVAR som tar sig till urvalsprocessens slutomgång men som får avslag där. Samtliga dessa kommer att tillhöra kategorin framtidens forskningsledare i Sverige. SSF uppmanas att inleda diskussioner med berörda organisationer om ett utbyggt ledarskapsprogram.
- Så här långt går det inte att urskilja några tydliga kvantitativa skillnader vid tiden för ansökan mellan INGVAR-gruppen och den grupp av sökande som fick avslag i slutomgången. Däremot förefaller INGVAR-anslaget ha bidragit till en mer positiv utveckling för mottagarna än för jämförelsegruppen. Detta bör leda till ett par viktiga insikter: 1) den grupp som fick avslag i slutomgången utgörs av ytterst kvalificerade forskare som det är väl värt att satsa på och som exempelvis vore lika väl betjänta av att genomgå en ledarskapsutbildning som INGVAR-mottagarna har varit; 2) ett långsiktigt, ekonomiskt kraftfullt och till användandet fritt anslag som INGVAR spelar stor roll för den vetenskapliga utvecklingen på forskargrupsnivå. Ges anslag av sådant slag kan vi förutse snara positiva effekter för svensk forsknings vidkommande.
- Det är viktigt att vara noggrann i alla typer av kontrakt och avtal. De villkor som gäller för ett anslag inom INGVAR-programmet bör specificeras i kontraktet. Det bör också tydligt framgå vilka konsekvenserna blir om någon part inte följer villkoren. Det är slutligen viktigt, inte minst för SSFs trovärdighet, att åtgärder verkligen vidtas i enlighet med kontraktets specifikationer när villkoren inte följs.
- De syften och de mål som SSF satt upp för programmet får anses uppfyllda, så långt det går att bedöma i dagsläget.

Referenser

Utvärderingsgruppen har hört följande personer, enskilt eller i grupp:

Ingela Agrell
Mats Almgren
Jan-Otto Carlsson
Jan Carlstedt-Duke
Torbjörn Hedberg (telefonintervju)
Ingalill Holmgren
Bengt Kasemo
Lars Kloo (tillhörde gruppen överkvalificerade bland de 504 sökande)
Mirka Mikes Lindbäck
Staffan Normark
Lennart Philipsson
Lena-Kajsa Sidén
Olle Stendahl
Staffan Truvé
Gunnar Öquist (telefonintervju)

INGVAR-mottagare:

Claes Gustafsson
Leif Hammarström
Anders Karlsson
Maria Kempe
Nils-Göran Larsson
Agneta Richter-Dahlfors
David Sands
Maria Strömme
Jan Swenson

Övriga INGVAR-kandidater i slutomgången:

Mikael Akke
Jan Borén
Thomas Laurell
Lars Nordström
Juleen Zierath

TIDIGARE ARBETSRAPPORTER

- 2001:1 Alexander Kanaev & Albert Tuijnman : *Prospects for Selecting and Using Indicators for Benchmarking Swedish Higher Education*
- 2001:2 Lillemor Kim, Robert Ohlsson & Ulf Sandström : *Kan samverkan mätas? Om indikatorer för bedömning av KK-stiftelsens satsningar*
- 2001:3 Jenny Beckman, Mats Brenner, Olle Persson & Ulf Sandström : *Nya arbetsformer inom diabetesforskning – studier kring en nätverkssatsning*
- 2001:4 Ulf Sandström : *Om den svenska arkitektur-, bostads- och stadsbyggnadsforskningens karaktär*
- 2001:5 *Verksamhetsberättelse 1999-2000, Föreningen för studier av forskning och utbildning*
- 2001:6 *Kunskapssystem i förändring, Verksamhetsprogram 2001-2003*
- 2001:7 Martin Meyer : *Science & Technology Indicators Trapped in the Trippel Helix?*
- 2001:8 Bo Persson : *Reluctant Agencies : Sectorial Agencies and Swedish Research Policy in the 1980s*
- 2002:9 Sverker Sörlin: *Cultivating the Places of Knowledge*
- 2002:10 Lillemor Kim: *Masshögskolans paradoxer – fem inlägg i den svenska högskoledebatten*
- 2002:11 Henry Etzkowitz: *The Triple Helix of University - Industry - Government : Implications for Policy and Evaluation*
- 2002:12 PREST, University of Manchester: *A Comparative Analysis of Public, Semi-Public and Recently Privatised Research Centres*
- 2002:13 Maria Wikhall: *Culture as Regional Attraction : Migration Decisions of Highly Educated in a Swedish Context*
- 2002:14 Göran Friberg: *Svenska Tekniker 1620-1920 : Om utbildning, yrken och internationell orientering*
- 2002:15 Hans Löf & Almas Heshmati: *The Link Between Firm Level Innovation and Aggregate Productivity Growth : A Cross Country Examination*
- 2002:16 Sverker Sörlin: *Fungerar forskningssystemet?: Några strategiska frågor för strategisk forskning*
- 2002:17 Tobias Harding, Ulf Sandström, Sverker Sörlin & Gella Westberg: *God avkastning på marginellt risktagande? Bidrag till en utvärdering av nordiskt forskningssamarbete inom ramen för NOS.*
- 2002:18 Ingrid Schild & Sverker Sörlin: *The Policy and Practice of Interdisciplinarity in the Swedish University Research System*
- 2002:19 Henrik Karlsson: *Konstnärlig forskarutbildning i Norden*
- 2002:20 Laila Abdallah: *Resultat eller process : Trender inom utvärdering av svensk högskoleutbildning under 1990-talet*
- 2002:21 Jan-Eric Degerblad, Olle Edqvist och Sam Hägglund: *Utvärderingsspelet*
- 2003:22 Ulf Sandström, Laila Abdallah, Martin Hällsten: *Forskningsfinansiering genom regional samverkan*
- 2003:23 Hans Löf: *Dynamic Optimal Capital Structure and Technological Change*
- 2003:24 Janz, Norbert, Löf, Hans & Bettina Peters: *Firm Level Innovation and Productivity : Is there a Common Story Across Countries?*
- 2003:25 Sandström, Ulf & Martin Hällsten: *Företagens finansiering av universitetsforskning – en översikt i mars år 2003*
- 2003:26 Bo Persson: *Typifying Scientific Advisory Structures and Scientific Advice Production Methodologies*
- 2003:27 Anders Broström, Hans Löf & Carolina Sigfridsson: *Kartläggning av högre utbildning och universitetsforskning i Mälardalen*
- 2003:28 Hans Westlund : *Regionala effekter av högre utbildning, högskolor och universitet. En kunskapsöversikt.*
- 2003:29 Göran Melin : *Effekter av postdoktorala studier*
- 2004:30 Sverker Sörlin (ordf.), Mårten Carlsson, Britt-Marie Drottz-Sjöberg och Göran Melin: *Utvärdering av det svenska medlemskapet i IIASA*
- 2004:31 Sverker Sörlin, *Institutssektorn, högskolan och det svenska innovationslandskapet*

- 2004:32 Anders Broström, Enrico Deiacco & Sverker Sörlin: *Tekniska universitet på världsmarknaden? -motiv och förutsättningar för en strategisk allians mellan KTH och Chalmers*
- 2005:33 Lillemor Kim & Ewa Olstedt : *Utbildningsvetenskapliga kommittén- en ny aktör i forskningslandskapet*
- 2005:34 Enrico Deiacco & Anders Broström: *Kunskapsregion Stockholm på världsmarknaden - möjligheter och utmaningar för det regionala tillväxtprogrammet*
- 2005:35 Göran Melin: *De nya kulturutbildningarna - en undersökning av nya typer av högskoleutbildningar på kulturområdet*
- 2005:36 Lillemor Kim & Per Janson: *Kompetens för evidens – om Vårdalstiftelsens särskilda kompetenssatsningar*
- 2005:37 Hans Löf & Anders Broström: *Does Knowledge Diffusion between University and Industry Increase Innovativeness*
- 2005:38 Anders Broström, Enrico Deiacco & Göran Melin: *Vägval för Örebro universitet och Mälardalens högskola : Utredning av förutsättningar för fusion, allians eller annan samverkan*
- 2005:39 Maria Johansson, Lillemor Kim, John Storan & Sverker Sörlin: *Bridging the Gap – Comparing Actions for Widening Participation in Higher Education in Sweden and England*
- 2005:40 Enrico Deiacco, Maria Johansson & Hans Westlund: *Ju mer vi är tillsammans... – Utvärdering av Delegationen för regional samverkan om högre utbildning*
- 2005:41 Enrico Deiacco & Fredrik Lagergren med medverkan av Åsa Smedberg: *Energisystemforskning – till vad och hur mycket? Utvärdering av programmet för Allmänna energisystemstudier*
- 2006:42 Peter Schilling & Maria Johansson: *Finansiering och strategi - En fallstudie över KK-stiftelsens profil- och plattformssatsning vid Blekinge Tekniska Högskola*