

Arbetsrapport 2006-48

Utvärdering av SSF:s satsning på Junior Individual Grants

ANDREAS HÖGBERG & GÖRAN MELIN

Institutet för studier av utbildning och forskning
Drottning Kristinas väg 33D
114 28 Stockholm
www.sister.nu

ISSN 1650-3821



INNEHÅLLSFÖRTECKNING

SAMMANFATTNING.....	2
INLEDNING.....	3
JUNIOR INDIVIDUAL GRANTS: SYFTE, URVALSPROCESS OCH FORM	4
SYFTE OCH URVALSPROCESS	4
ANSLAGETS FORM.....	7
ENKÄTUNDERSÖKNING.....	10
INTERVJUER MED JIG-MOTTAGARE	22
SLUTSATSER OCH REFLEKTIONER	24
REFERENSER.....	27
APPENDIX.....	28
TIDIGARE ARBETSRAPPORTER/WORKING PAPER	36

SAMMANFATTNING

Junior Individual Grant, JIG, utdelades med 500 000 kr per år under tre år till sammanlagt 53 yngre forskare under åren 1997-2000. Utvärderingen av programmet konstaterar att

- satsningen möter och uppfyller de syften som Stiftelsen för strategisk forskning hade med JIG
- JIG har haft en positiv påverkan på mottagarnas utveckling som forskare och på deras forskarkarriärer
- en stor del av anslaget har använts till att anställa doktorander eller postdocs
- de vetenskapliga samarbetena har påverkats i hög utsträckning, genom att nya kontakter har kunnat etableras och samarbeten inklusive samförfattarskap har ökat
- de industriella samarbetena har fördjupats men kontakterna med näringslivet fanns i många fall redan innan JIG erhöles
- anslagsmottagarna har ofta kunnat bygga upp en egen forskargrupp, eller för de fall de redan hade en grupp, ofta kunnat expandera denna
- anslagsmottagarna hade önskat sig en bättre respons från SSF på de vetenskapliga framsteg och andra förhållanden som de avrapporterat till Stiftelsen.

Sammanfattningsvis vill utvärderingen understryka värdet av substantiella individuella anslag riktade till framstående yngre forskare. För de som erhöles ett Junior Individual Grant var alternativa anslag från andra finansörer oftast av väsentligt mindre slag, i kronor räknat. Möjligheten att självständigt bygga upp en forskargrupp eller initiera och utveckla en egen forskningslinje är påfallande beskuren för yngre forskare i det svenska forskningssamfundet. De överväganden om behovet av förstärkt stöd till lovande yngre forskare som SSF gjorde då man skapade programmet har visat sig giltiga närmare ett decennium senare. Idag har de största statliga forskningsråden och flera andra organisationer som exempelvis KVA och Riksbankens Jubileumsfond program för särskilt framstående yngre forskare, med substantiella fria anslag vilka ges under flera år. SSF har själv följt upp JIG med ett än mera koncentrerat program (större anslag under flera år till noggrant utvalda individer) för yngre forskare vilket fått stort genomslag: INGVAR. Sammantaget har därmed möjligheterna för ytterst lovande unga forskare att självständigt utveckla framgångsrik forskning förbättrats de senaste åren. Nya årskullar måste fortlöpande ges motsvarande möjligheter. I detta sammanhang står Junior Individual Grant som en god, tidig, förebild.

INLEDNING

Under åren 1996-1999 beviljade Stiftelsen för strategisk forskning (SSF) 53 Junior Individual Grants à 500 000 kr per år under tre år. Medlen syftade till att stärka situationen för yngre forskare i inledningsskedet av sin karriär, bland annat genom att underlätta för dem att anställa doktorander. Tanken var också att mottagarna skulle kunna etablera kontakter med relevanta aktörer utanför universitetsvärlden, exempelvis inom näringslivet.

Utvärderingen av Junior Individual Grants (JIG) försöker utreda vilken betydelse anslaget fått för mottagarna, hur medlen använts, vilken effekt de haft och hur detta sammanfaller med det ursprungliga syftet med anslaget.

För att besvara dessa frågor och för att kunna utvärdera effekterna av JIG har olika typer av data samlats in. Dokument som protokoll och projektrapporter har tillhandahållits av SSF, en enkät har tillsänts samtliga anslagsmottagare, och en handfull intervjuer har också genomförts med såväl anslagsmottagare som handläggare på SSF.

Det ska genast sägas att man knappast kan förvänta sig att ett anslag av den typ vi här har att göra med inte skulle ha några positiva effekter alls. På ett sätt är det alltså självklart att satsningen har lett till en rad positiva effekter. Det finns inte heller någon kontrollgrupp med i utvärderingen som inte fick JIG, och som vi kunnat jämföra med. Det är också svårt att avgöra hur utfallet av JIG skiljer sig från de effekter som ett annat anslag, från en annan finansiär, hade givit. Vår ambition har därför varit att försöka redogöra för vilka (positiva) effekter programmet har lett till, undersöka om några typer av effekter verkar förekomma framför andra, samt så långt det varit möjligt få insikt i hur anslagsmottagarna värderar betydelsen av att ha fått ett JIG. Avslutningsvis diskuteras satsningen på JIG i ett vidare perspektiv.

På detta vis söker utvärderingen också bidra till en något vidare diskussion om förutsättningarna för att etablera sig som forskare i Sverige under åren kring millennieskiftet, samt om hur nästa generation forskare och forskningsledare ska kunna etablera sig efter sin disputation eller postdoc.

Utvärderingen har genomförts under februari-maj 2006 av Institutet för studier av utbildning och forskning, SISTER, på uppdrag av Stiftelsen för strategisk forskning. Andreas Högberg har svarat för datainsamling, databearbetning och intervjuer. Göran Melin har fungerat som projektledare.

JUNIOR INDIVIDUAL GRANTS: SYFTE, URVALSPROCESS OCH FORM

Det främsta syftet med JIG var att underlätta situationen för lovande unga forskare i början av karriären då anslagen normalt sett är små. Bakgrunden till programmets tillskapande, urvalsprocess av mottagare och själva formen på anslaget kommer att presenteras i det följande kapitlet.

SYFTE OCH URVALSPROCESS

För att kunna ge en bakgrund till hur JIG växte fram före utlysningen och hur den efterföljande urvalsprocessen gick till, är det nödvändigt att återvända till uppgifter som finns i protokoll från ordförandemöten och styrelsesammanträden.

Tankar om individuella satsningar som ett komplement till andra, stora satsningar riktade mot institutioner av olika slag uppkom tidigt på SSF. JIG kom att bli ett av flera program som riktade sig direkt mot enskilda individer i forskningssystemet. Enligt SSF var det inte självklart att satsa på unga forskare vid denna tidpunkt, bland annat på grund av osäkerhetsfaktorn. Då forskarna var relativt okända visste man inte riktigt hur framgångsrik forskningen skulle bli eller om anslaget skulle göra nytta. Dock tycks det i efterhand som utfallet blev gott då ”gamla JIG:are” dyker upp med jämna mellanrum i diverse aktiviteter, menar man på SSF idag.

Beslut om programmet fattades under 1995 och utannonsering skedde under våren 1996. Sent 1996 fattades beslut om att tilldela 20 sökanden ett JIG. Dessa medel började utbetalades under 1997. Ytterligare tre årskullar av JIG-mottagare följde på denna första: 1998, 1999 och 2000. Efter detta upphörde programmet, men fick en typ av fortsättning genom ett nytt program vilket också inriktades mot unga lovande forskare, men med särskilt fokus på att stödja blivande forskningsledare: INGVAR. Sammanlagt erhöll 53 personer anslag genom JIG.

Redan vid ordförandemöte 5 1995-09-21 konstaterades att den grupp som kunde söka Junior Individual Grants var relativt begränsad och att det senare kunde bli aktuellt att komplettera detta program med ett program där Stiftelsen helt finansierar både postdoktorers utlandsvistelse och repatriering. Senare samma år (1995-11-21) behandlades nomineringsförfarandet för individuella anslag, varav JIG alltså utgör ett program med sådana anslag. ”Tanken är att forskningsråden ska hålla i repatrierings- och junioranslagen, utannonsera dem, etc., men att SSF ska anvisa de strategiska områden inom vilka anslagen kan komma i fråga och delta i utvärderingen av förslagen.” Med forskningsråden menas Medicinska, Naturvetenskapliga och Teknikvetenskapliga forskningsråden, MFR, NFR och TFR.

I utlysningen inför JIG-anslagets första år 1997 skrev Stiftelsen för strategisk forskning följande: ”Utvecklingsmöjligheterna för yngre forskare hämmas ofta av bristen på resurser utöver rena löne-medel till forskaren själv. SSF har därför avsatt medel för att 1997 ge (högst) 20 yngre forskare högst 500 000 kronor var per år under en treårsperiod i form av projektbidrag. Bidraget kan inte förlängas. Berättigad att söka är yngre forskare med längst sex år sedan disputation med tillägg för barnledighet m.m. Bidraget är inte avsett att täcka sökandens egen lön och anställning i högskolan förutsätts.” Detta var den grundläggande beskrivningen av anslaget och dess villkor.

Längre ner i samma annons uppmärksammade man övriga önskvärda kvaliteter i sammanhanget: ”Projektet granskas med avseende på såväl vetenskaplig kvalitet som strategisk relevans. SSF har ambitionen att öka andelen kvinnor i forskningen på nivån efter disputation och ansökningar från kvinnor välkomnas särskilt. Den strategiska relevansen hos forskningsområdet skall motiveras i en särskild bilaga till ansökan”. Det är tydligt utifrån detta utdrag att SSF var mån om både genusfrågan och den strategiska relevansen. Hur detta efterlevdes senare vid fördelningen av anslaget och hur forskarna själva upplevde detta diskuteras senare i utvärderingen.

Då forskarna som JIG riktade sig till var relativt okända och oprövade var SSF i sin utlysning noggrann med att beskriva sin egen agenda: ”Ett primärt mål för Stiftelsen är att höja den vetenskapliga och tekniska kompetensen inom områden som är av betydelse för Sveriges framtida konkurrenskraft. Däri ligger överföring av ny kunskap från universitet/högskolor till näringsliv och andra samhällssektorer bl.a. genom att underlätta handledningen av forskarstuderande samt att fler disputerade söker sig till verksamhet utanför den akademiska sfären. Den sökandes kontakter och samverkan med sådan verksamhet är därför av betydelse. Intresse från potentiella avnämnanare av forskningsresultat och forskarutbildade skall redovisas.”

Hela stycket syftar främst till att den forskare som erhållit anslaget ska ha en god kontakt med näringsliv och andra samhällssektorer. Dessa kontakter skulle också ha en redovisningsbar potential att utvecklas. Vikten av detta diskuterades vid Council meeting 9 oktober 1995 då JIG presenterades som en typ av individuellt anslag och som komplement till större program inom Stiftelsen. De kommentarer som VD hade angående JIG-programmet var bland andra följande: ”The scientists receiving this kind of grant are likely to stay in the academic world, but the PhD’s they produce should to a large extent go to other sectors of the society. The research councils have given this programme very high priority”.

Vidare skrev SSF att forskningsinriktningen skulle falla inom SSF:s övergripande arbetsområden biovetenskap, informationsteknik, kemi och kemisk processteknik samt verkstads- och produktionsteknik. Avslutningsvis menade SSF att ”Kraven på internationellt kompetitiv forskning parad med strategisk relevans för det svenska näringslivet och övriga samhället kommer att ställas mycket högt och konkurrensen förväntas bli mycket hård”.

I maj 1996 noterade man vid ordförandemöte 9 att antalet ansökningar som inkommit till MFR, NFR respektive TFR sannolikt var stort. Den första sorteringen efter Stiftelsens områdesindelning planerades till början av juni samma år. Ansökningar vilkas forskningsinriktning utgjorde gränsfall kunde skickas ut senare för bedömning av om inriktningen föll inom SSF:s områden. I månadsskiftet augusti/september förväntades ett mer begränsat material vara klart för en mer noggrann granskning i arbetsgrupperna.

I september 1996 presenterades en sammanställning av de ansökningar som kommit in till forskningsråden. Av de 150 ansökningarna som kom in föll drygt 100 inom bioområdet, knappt 50 inom kemi, kemiprocess samt verkstads- och produktionsteknik medan cirka 30 rörde IT-området enligt beslutsprotokollet från ordförandemötet. Några ansökningar föll inom flera områden och behandlades också inom flera grupper. Varje arbetsgrupp från SSF skulle bidra med två personer till en slutlig prioriteringsgrupp av granskare under november samma år.

Respektive forskningsråd skulle under oktober månad redovisa en topp 20-lista över sökanden baserad på vetenskapliga prioriteringar. Fram till början av december samma år skulle en slutlig prioriteringslista tas fram. Högst 20 anslag skulle kunna ges.

Efter genomgång av prioriteringslistorna av ansökningar konstaterades att 14 namn kunde anses klara som mottagare under 1997. Av dessa var nio män och fem kvinnor. Inga invändningar fanns mot denna lista. För resterande sex platser föreslogs tre män och tre kvinnor. Av de totalt 20 föreslagna var alltså åtta kvinnor och tolv män. Utöver dessa namn valdes även fyra till en reservlista i händelse av att någon av de tilldelade skulle visa sig obehörig eller av någon annan anledning inte kunna eller vilja ta emot anslaget. På denna lista var samtliga män. Av de 20 som fick JIG kom fyra från Uppsala universitet, tre vardera från Chalmers tekniska högskola, Karolinska institutet och Kungliga tekniska högskolan. Övriga sju mottagare kom från andra lärosäten.

Den 3 december 1996 träffades arbetsgrupperna för beslut om Junior Individual Grants. Vid den inledande diskussionen konstaterades att medel för 20 Junior Individual Grants hade avsatts för anslagsåret 1997 och för 10 årliga anslag framöver. Några allmänna punkter diskuterades där man i första hand menade att det var den vetenskapliga kompetensen som skulle komma i första hand. Kravet på strategisk relevans var i och för sig viktigt, men sekundärt i förhållande till den vetenskapliga kompetensen. Man noterade att anslagen borde som en konsekvens av detta knappast ha gått till helt färskas doktorer, istället till sökande nära docentkompetens. Vidare konstaterades att både MFR och TFR vägt in just strategisk relevans vid sina prioriteringar.

Vid samma arbetsgruppsmöte diskuterades ”könets betydelse” där man konstaterade att ”vi skall hålla ett öga på könet vid tilldelningsprocessen, men att vi inte kan bortse från de båda andra kriterierna”. Vidare diskuterades ämnet ”eventuell egen lön”, och det konstaterades att alla sökanden normalt förutsattes ha egen tjänst finansierad på annat sätt, men att detta faktiskt varit och fortfarande var oklart för några av de sökande.

Då proceduren för dessa som kom att bli 1997 års JIG-mottagare tycktes ha fungerat bra beslöts vid ordförandemöte 14 1997-08-19 att ”För Junior Individual Grants (JIG) följs i princip samma procedur som 1996. MFR, NFR och TFR nominerar vardera 10 kandidater [...] Formellt beslut tas av ordförandegruppen”. Någon liknande anteckning för de sista två åren då JIG delades ut har inte återfunnits. Det är dock sannolikt att proceduren såg likadan ut även då.

Under andra årets (1998) ansöknings- och urvalsprocess tilldelades tio personer ett JIG. Utöver detta föreslog beredningsgruppen att antalet anslag skulle ökas med två mindre anslag om vardera 250 000 kr som komplettering till tidigare beviljade bidrag. Dessa bidrag tilldelades en man och en kvinna. Av de tidigare tio var åtta män och två kvinnor. Ingen av de fyra som placerades på reservlistan fick det mindre JIG-anslaget utan detta gick till två andra personer. Hur dessa två valdes ut har utvärderingen inte funnit uppgifter om.

Från styrelsemötet i januari 1998 framgår att för 1999 beslöts att fortsätta programmet med stöd till särskilt framstående yngre forskare i oförändrad

omfattning (10 nya anslag). Anslaget fortsatte i samma form år 2000 vilket blev det sista året då JIG delades ut.

Totalt under de fyra åren tilldelades 53 forskare JIG. Av dessa var 17 forskare kvinnor (32%) och resterande 36 män (68%). Bland de forskare som mottog anslaget det första året var siffrorna 40% kvinnor och 60% män. Under de två följande åren var 80% av anslagsmottagarna män. Det sista året var fördelningen återigen något mera jämn med 40% kvinnliga forskare. SSF:s egen dokumentation är något ofullständig på denna punkt varför mer noggranna jämförelser inte kunnat göras mellan alla ansökningsomgångar. Med tiden blev arbetet med ansökningarna rutin och färre anteckningar och dokumentation fördes. Det är högst troligt att TFR har haft dokument kring samtliga års ansökningsprocesser. Det är dessutom svårt att i efterhand bedöma hur mycket den strategiska relevansen fått väga jämfört med den så kallade ”könsfrågan”.

Om man ser till antalet ansökningar från det första året med JIG, då också dokumentationen är bättre, så fördelar sig dessa på 40 kvinnor (25%) och 115 män (75%). Med tanke på att drygt 40% av de forskare som tilldelades anslaget samma år var kvinnor förefaller man ha vägt in ett genusperspektiv. Utifrån de utlåtanden som finns kring de 20 första JIG-mottagarna kan man konstatera att i de flesta fall fanns en tydlig strategisk relevans i forskarens arbete. I flera fall hade forskaren redan ett gott samarbete med näringslivet och i samtliga fall hade forskaren mycket goda referenser sedan tidigare. En övervägande del av forskarna hade sin doktorsexamen från 1994. En av forskarna hade sin doktorsexamen från så sent som 1996 (samma år som ansökningarna kom in) vilket också noterades i dennes utlåtande.

Sammanfattningsvis har urvalsprocessen fungerat väl och särskilda syften som strategisk relevans och kontakter med näringslivet har vägts in vid bedömningen. Däremot förefaller det inledningsvis tydligt uttalade genusperspektivet ha tappat i betydelse vid de senare årens urvalsprocesser jämfört med det första året. Det handlar dock inte om någon nämnvärd underrepresentation av kvinnliga forskare, men de ges inte heller en tydlig prioritet.

ANSLAGETS FORM

JIG löpte som tidigare nämnts normalt över tre år där forskaren fick 500 000 kr om året. Anslaget kunde inte förlängas. Dock kunde disponeringen av anslaget förlängas ett år om forskaren inte förbrukat alla medel under treårsperioden.

I avtalet med Stiftelsen stod även att forskaren varje år skulle redovisa verksamhet och ekonomi inom projekt som finansierades av anslaget. Rapporten behövde inte vara längre än 2-3 sidor. Verksamhetsrapporten skulle enligt riktlinjerna innehålla följande:

- Vilka medarbetare (t.ex. doktorander) som ingår i projektet
- Vetenskapliga resultat i form av publikationer, konferensbidrag etc.
- Resultat av betydelse för industri och näringsliv, ev. patent etc.

- Samarbete med andra discipliner och forskningsprogram
- Internationellt samarbete
- Samarbete med näringsliv och samhälle
- Viktiga händelser
- Planer för den närmaste framtiden

Den ekonomiska delen av rapporten skulle redogöra för kostnaderna för det gångna året fördelade på följande poster:

- Utrustning
- Driftskostnader
- Resor
- Omkostnads- och lokalkostnadspålägg
- Moms

Även andra finansieringskällor för projektet fick gärna anges i redovisningen.

Utöver detta skulle en slutrapport skickas in senast tre månader efter att forskarens anslag hade avslutats. Verksamhetsrapporten och ekonomirapporten skulle normalt skickas in tre månader efter avslutat kalenderår. I avtalet stod också att medlen inte fick användas till egen lön.

Efter en genomgång av de verksamhetsrapporter, ekonomirapporter och slutrapporter som SSF erhållit konstateras att kraven på avrapportering i de flesta fall har följts. Den årliga inrapporteringen av verksamhet och ekonomi har ofta skötts noggrant. Dock finns vissa brister. I flera fall återfinns korrespondens mellan SSF och den enskilde forskaren gällande just inrapporteringen. Forskaren själv har upplevt att SSF inte haft kontroll på inrapporteringen, dess hålltider eller form. I uppskattningsvis knappt hälften av fallen saknas en slutrapport från forskarna. SSF har inte heller utövat några direkta påtryckningar mot forskarna om inrapportering. I några enstaka fall kan förklaringen vara att några av de sista som mottagit JIG (under år 2000) inte hunnit rapportera in ännu då deras användning av medlen dragit ut på tiden och forskaren fått förlängd disponeringstid. Avrapporteringen av dessa projekt borde dock ha gjorts senast våren 2004. Vidare har några forskare angett i sin ekonomirapport att medlen gått till egen lön, trots att detta är ett kontraktsbrott. Ingen åtgärd kring detta går att finna i SSF:s material.

Sammanfattningsvis tycks avrapporteringen ha fungerat tillfredsställande. Dock har uppföljningen från SSF:s sida varit något sämre. Det är troligt att detta kan förklaras av låg prioriteringsgrad med tanke på anslagens relativa litenhet och tidsbrist. I några fall kommer forskarnas egna åsikter om detta fram i enkätundersökningen och i de intervjuer som gjorts.

Generellt sett menade man från SSF:s sida att de forskare som fått JIG varit bättre på att rapportera sin verksamhet till SSF än till exempel de som fått Senior Individual Grants. Detta skulle kunna bero på mottagarna var just juniora. En ung forskare kan tänkas vara mer mån om att agera korrekt mot sin finansiär, medan en äldre vet att det inte brukar vara så noga med avrapporteringar av det slaget. Kanske har dessa unga forskare nu lärt sig vad de äldre redan visste; inga påstötningar gjordes från SSF gentemot de forskare som uteblivit med sina rapporter.

Generellt höll SSF inte särskilt hårt på kontraktsvillkoren. SSF skickade inte ut några påminnelser eller påtryckningar om inlämnande av slutrapport till forskarna. Stiftelsen bör se över sina rutiner för att få in slutrapporter, och fundera över metoder för att öka benägenheten att rapportera. Naturligtvis bör man då ha en tanke om vad man ska använda en slutrapport till, så att man inte bara kräver in dem för sakens skull. Färdiga, och enkla, mallar som anslagsmottagarna lätt fyller i kan vara ett sätt att få in fler slutrapporter.

ENKÄTUNDERSÖKNING

Inom ramen för föreliggande utvärdering av Junior Individual Grants har en enkätundersökning genomförts som riktade sig till dem som under åren fått JIG. Av dem som svarat på enkäten valdes en handfull respondenter ut för en intervju där information av mer kvalitativ art kunde samlas in.

Som tidigare nämnts uppgick det totala antalet anslagsmottagare till 53 stycken för de fyra anslagsåren. Enkäten skickades ut till samtliga anslagsmottagare. I de fall aktuell information om adressuppgifter etc. saknades gjordes efterforskningar om vart personen i fråga tagit vägen. Trots dessa efterforskningar kunde vissa mottagare inte lokaliseras eller den kontaktinformation som hittades var osäker. Som förklaring kan tänkas att mottagaren har lämnat den akademiska världen och/eller flyttat utomlands.

E-postadresser kunde kopplas till nästan samtliga mottagare, 51 av de 53, varför enkätundersökningen genomfördes med hjälp av en elektronisk enkät. Både följebrev, enkät och en påminnelse finns bifogad i appendix A.

Antalet besvarade enkäter efter två påminnelser samt ett antal telefonpåminnelser uppgick till 37 stycken, vilket gav en svarsfrekvens på 70%. Huruvida detta bör ses som en godtagbar siffra kan diskuteras med tanke på att alla som fick enkäten ändå erhållit 1,5 milj. kronor från Stiftelsen. Man kan tycka att det i gengäld är självklart att bidra till utvärderingen, men så har inte varit fallet. Exempelvis sade sig en mottagare inte vara villig att delta i enkätundersökningen utan särskild motivering när denne förstod att det inte var ett *krav* från SSF att svara på enkäten.

Den under omständigheterna något låga svarsfrekvensen skulle också kunna förklaras av brister i e-postunderlaget då olika lärosäten varit olika noggranna med uppdateringar av sådan information. Dock borde de upprepade rundringningarna till stor del ha motverkat detta problem. Ytterligare ett problem som skulle kunna ha påverkat svarsfrekvensen är så kallade spam, det vill säga att e-post som skickats ut ”försvinner i mängden” i en redan överfull inbox eller sorteras bort automatiskt av det e-postprogram som mottagaren använder på grund av hårda inställningar i så kallade spamfilter. I övrigt är det beklagligt att inte fler valde att svara på enkäten utan att ange godtagbara skäl.

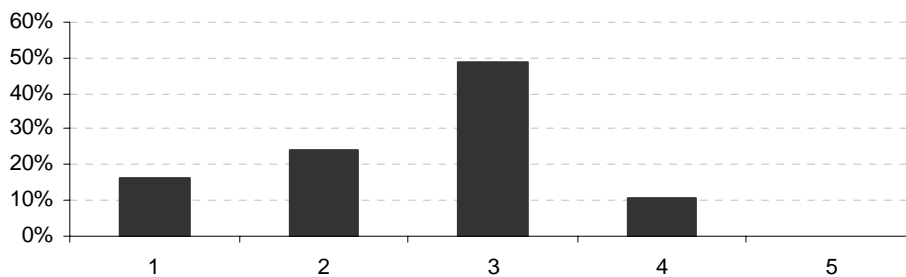
Nedan följer en sammanställning av de 37 enkätsvar som inkom. Enkäten fokuserar på frågor kring mottagarens syn på sin egen utveckling och hur anslaget har påverkat karriären. Utöver detta ställdes frågor om mottagarnas egen syn på och erfarenheter av ansökningsprocess och beslutsprocess. Man bör ha i minnet att vissa frågor hänför sig till händelser som ägt rum för cirka tio år sedan. Detta påverkar naturligtvis svaren och anslagsmottagarna är i flera fall noggranna med att påpeka att de inte helt minns alla detaljer.

Som tidigare nämnts var 17 av de 53 som fick anslaget kvinnor (32%). Antalet kvinnor som besvarade enkäten var 13 av de totalt 37 inkomna svaren (35%).

Av de som svarat på enkäten svarade sju (19%) att de inte genomfört en postdoc-vistelse utomlands innan de sökte JIG, medan 29 angav att de spenderat sin postdoc-vistelse utomlands. En person valde att inte svara på frågan då denne visserligen genomförde sin postdoc-vistelse utomlands, men menade att frågan var

svår att besvara eftersom denne inte kommer från Sverige. I genomsnitt spenderades drygt ett år och fyra månader utomlands för dem som svarat på frågan om utlandsvistelsens längd. Det klart vanligast återkommande landet för postdoc-vistelsen var USA som 15 av dem som svarat vistats i innan de ansökte om JIG.

Vi var intresserade av hur snabb mottagaren ansåg beredningsprocessen från ansökan till beslut vara. Figur 1 visar hur svaren fördelades längs en femgradig skala där 1 är snabb och 5 långsam.



Figur 1
Beredningsprocessens snabbhet från ansökan till beslut
(1 = snabb, 5 = långsam)

Resultatet bör snarast tolkas som att de flesta upplevde processen som varken snabb eller långsam. Totalt sett var det en övervikt för de som uttryckte en upplevd snabb, eller mycket snabb, process. Detta kan jämföras med hur lång tid anslagsmottagaren själv ansåg sig ha lagt ner på sin ansökan.

Tabell 1
Den tid anslagsmottagaren lade ner på sin ansökan

	Antal
Högst en dag	2
En till tre dagar	5
Cirka en vecka	17
Längre tid	12
Uppgift saknas	1

Klart mer än hälften (cirka 65%) av de som svarat uppger att de lagt ner max en vecka på ansökan. ”Cirka en vecka” var den vanligaste tidsåtgången för en ansökan. Att två respondenter uppger att de endast använt ”högst en dag” för sin ansökan är något anmärkningsvärt. En förklaring skulle kunna vara att man utnyttjade möjligheten till att samsöka anslag från andra anslagsgivare så som NFR eller TFR.

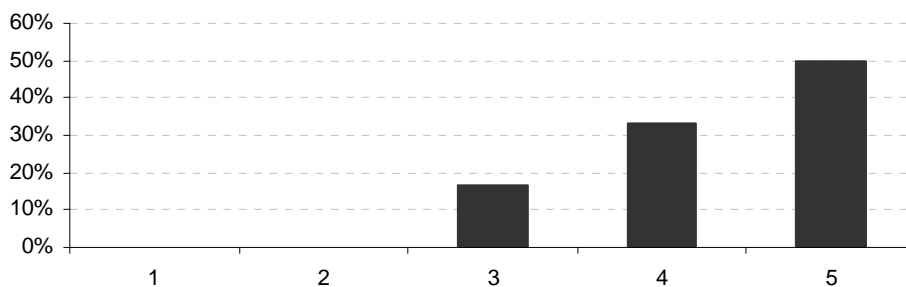
Vidare, om man jämför den tid anslagsmottagaren menar sig ha lagt ner på ansökan med åsikter om huruvida denna tid var rimlig menar samtliga som svarat på frågan (36 av de totalt 37) att den tid man lade ner på ansökan var rimlig. De som valt att kommentera detta i enkäten pekar just på att möjligheten att med samma ansökan även söka anslag från bl.a. NFR eller TFR, vilket påverkade tidsåtgången vid ansökningskrivandet positivt.

I enkäten ställdes frågan om anslagsmottagaren ansökte om andra anslag vid samma tidpunkt som man sökte JIG. Av de 35 som svarat på frågan uppger 18 mottagare att de inte sökte andra anslag samtidigt, medan 17 uppger att så var fallet. De som valt att kommentera frågan menar ofta att de inte minns exakt hur detaljerna såg ut vid tidpunkten. I vissa fall är det, som tidigare nämnts, ungefär 10 år sedan ansökan gjordes.

Erfarenheterna från de andra ansökningarna om forskningsanslag skiftar dock för forskarna. De som minns hur många andra anslag de sökte under perioden och anger detta hade vanligen sökt ett till tre anslag, men i vissa fall var det betydligt fler. Andra ställer sig undrande till vilka andra anslag som fanns att söka vid tidpunkten. Utfallet från de övriga ansökningarna har skiftat dock med en marginell övervikt mot att någon av de övriga ansökningarna beviljades. Vanligast förekommande bland övriga anslagsgivare var Vetenskapsrådet (eller TFR och NFR för åren fram till 2001).

När det gäller inställningen till själva beslutsprocessen och huruvida anslagsmottagaren upplevde denna som noggrann och rättvis eller ej, anser alla utom en att så var fallet. Bland de som valt att kommentera frågan finns mer blandade åsikter. Några menar att insyn i beslutsprocessen saknades och att detta eventuellt skulle kunna leda till någon form av jäv. Dock innehåller kommentarerna även en del självkritik då forskarna menar att de inte heller själva försökte informera sig om processen. Någon menar att beslutet om anslag kom som en glad överraskning. Att man faktiskt fick anslaget och att detta troligen påverkar inställningen till beslutsprocessen är något som de är medvetna om och påpekar i flera fall.

Vidare ombads anslagsmottagarna att svara på hur man upplevt flexibiliteten i anslaget. Resultatet presenteras i figur 2.



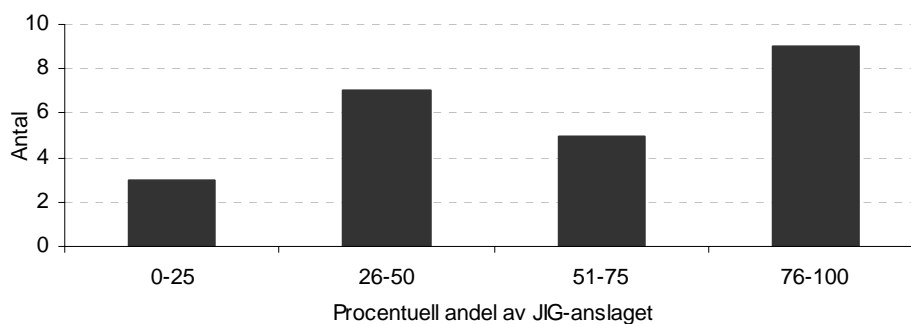
Figur 2
Anslagets flexibilitet (1 = uppstyrt, 5 = flexibelt)

Av de svarande (36 av 37) anser hälften att anslaget var mycket flexibelt till sin natur. Ingen av dem som svarat anser att anslaget lutade åt att vara styrt av SSF snarare än att vara flexibelt. Drygt en fjärdedel har valt att kommentera frågan. De flesta är positiva till vad man kallade ”fria pengar” och att flexibiliteten var god. Någon menar att det var synd att pengarna inte fick användas till egen lön, men att det också var det enda negativa.

Som tidigare nämnts fick anslaget inte användas till egen lön enligt det kontrakt som undertecknades av anslagsmottagaren och SSF. I enkäten undersöktes medvetenheten om detta genom att mottagaren fick uppge ungefär hur anslaget fördelades mellan olika poster. De alternativ till ekonomiska poster för hur anslaget använts som de svarande kunde välja i enkäten var ”egen lön”, ”lön doktorander”, ”laboratorieutrustning”, ”övrigt material”, ”resor” samt ”övrigt, ange vad”. Av de som svarat uppger åtta respondenter att anslaget gick till egen lön. Siffror i storleksordningen mellan 10% och 100% av anslaget anges. Här kan det dock finnas en del missförstånd. I de ekonomiska rapporter som forskarna skickade till SSF uppger endast två att medlen gick till egen lön. Skillnaden i enkätsvaren jämfört med rapporterna kan naturligtvis bero på att man minns fel. Det är även möjligt att skillnaderna beror på att man i den ekonomiska rapporten i flera fall rapporterat sin egen lön även då den varit finansierad av andra anslag. Detta är endast spekulationer, men det är ändå värt att notera att många svarat att anslaget användes till egen lön när det uttryckligen stod i kontraktet att så ej fick ske.

Av de 37 anslagsmottagare som svarat på enkäten uppger 23 (62%) att anslaget gick till att finansiera en eller flera doktoranders lön. De som svarat uppger procentsatser mellan 10% och 100%. En övervägande del av forskarna uppger att medlen gått till doktorandlön.

Indelade i fyra grupper med 25-procentsintervall för andel av anslaget till doktorandlön fördelar sig svaren på följande sätt:

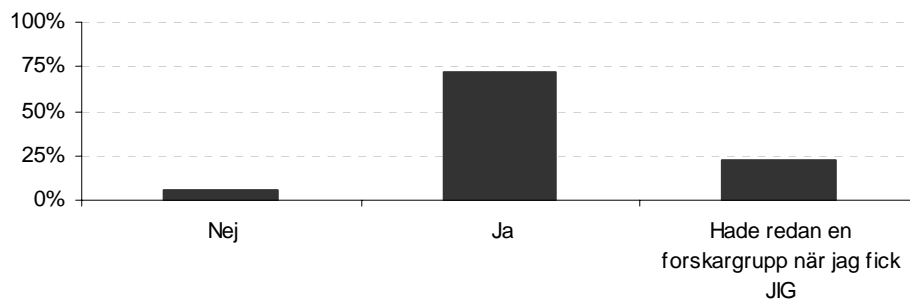


Figur 3
Andel av JIG-anslaget som gick till doktorandlön, antal per storleksgrupp

Nio av de 23 (39%) som angett en siffra som svar på frågan om medel till doktorandlön uppger att mellan 76% och 100% av anslaget gick till lön för doktorander. Två anslagsmottagare uppger att hela anslaget gick till doktorandlön.

Under ”övrigt, vad” har 15 valt att svara. Det vanligast förekommande svaret var att anslaget gick till lön för postdocs, 8 av 15 (53%) uppger detta.

Med anledning av anställning av doktorander och personal överhuvudtaget kan det vara intressant att se hur anslagsmottagarens forskargrupp, om någon fanns, förändrades under åren. Anslagsmottagaren ombads att uppge om de hade haft möjlighet att etablera en forskargrupp under JIG-perioden, eller om de eventuellt redan hade en forskargrupp när de mottog anslaget. Av de 37 som svarat på enkäten svarade 36 på frågan. Svaren fördelades på följande vis:



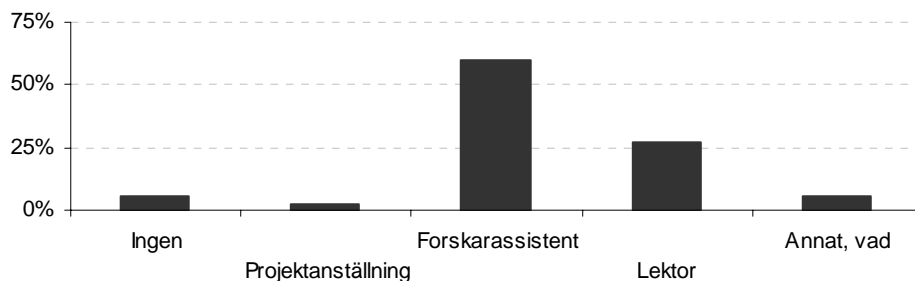
Figur 4
Procentuell fördelning av svaren på frågan ”Kunde Du etablera en egen forskargrupp under de år som du hade JIG?”

Närmare 75% av dem som svarat uppger att de under JIG-perioden kunde bygga upp en egen forskargrupp. Cirka fem procent av dem som svarat uppger att de inte byggt upp en egen forskargrupp under perioden. De har dock inte utnyttjat möjligheten att kommentera frågan så anledningen till avsaknaden av forskargrupp är okänd. All forskning förutsätter förvisso inte att man verkar inom ramen för en grupp. Knappt 25% uppger att de redan hade en forskargrupp när de fick JIG. Av dessa har endast en valt att kommentera frågan, och då med en förklaring om hur dennes forskargrupp var finansierad och hur detta inte direkt hängde samman med JIG. De cirka 75% som uppger att de lyckades bygga upp en egen forskargrupp har valt att kommentera frågan i en handfull fall. Bland kommentarerna återkom beroendet av externa anslag och hur detta påverkade forskargruppens storlek.

De som svarat ”ja” på frågan ”Kunde Du etablera en egen forskargrupp under de år som du hade JIG?” ombads även att uppge den ungefärliga storleken på sin forskargrupp efter att JIG avslutats och storleken på densamma i dagsläget. 33 personer har valt att svara på frågan. Storleken på forskargrupperna skiftar betydligt mellan de olika anslagsmottagarna. Generellt kan man se att storleken på forskargruppen ökade från det att JIG avslutades och fram till idag. Av de som svarat uppger 6 (18%) att deras grupp minskade, endast en (3%) uppger att storleken varit oförändrad, medan resten, 26 stycken (79%) uppger att gruppen växte under perioden. I vissa fall växte grupperna väldigt mycket, till exempel från 3 personer till cirka 50 personer, medan tillväxten i andra fall var betydligt mer blygsam med endast enstaka personökningar. I genomsnitt fördubblades storleken på forskargruppen sedan JIG avslutats och fram till idag bland dem som svarat att den ökade.

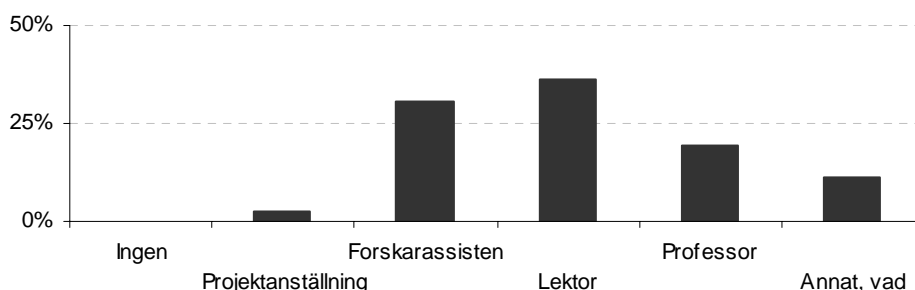
Om man återgår till frågan om hur anslaget fördelades uppger knappt hälften att någon del av anslaget gick till ”laboratorieutrustning” (18 stycken av totalt 37 svarande). Detsamma gäller för ”övrigt material” (19 stycken av totalt 37 svarande) samt ”resor” (17 stycken av totalt 37 svarande). Här rörde det sig dock inte om lika stora andelar av anslaget som vi fann avseende doktorandlöner. Vissa undantag finns självfallet då några uppger att hela anslaget gick till någon av de respektive posterna. I de flesta fall rörde det sig dock om andelar mellan 25% och 50% av anslaget.

En intressant frågeställning som rör anslagsmottagarens utveckling och som kan knytas till forskningen är hur anställningsformen sett ut under perioden då man fick JIG, efter anslaget och i dagsläget. I figur 5 till 7 redovisas hur utvecklingen sett ut baserat på hur anslagsmottagarna svarat på frågan ”vilken huvudsaklig tjänst” de haft vid de olika tidpunkterna.



Figur 5
Huvudsaklig tjänst då JIG erhöles

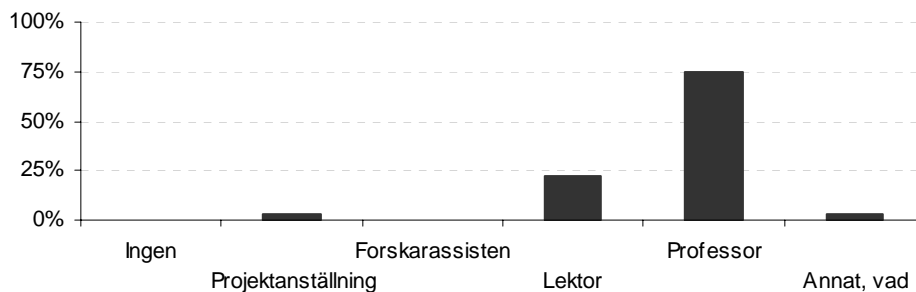
Frågan om den typ av tjänst man hade då JIG startades har besvarats av samtliga 37 som svarade på enkäten. Forskarassistent var den klart dominerande typen av tjänst. Närmare 60% innehade en forskarassistenttjänst vid den tidpunkten, därefter kom lektorstjänst vilket innehades av drygt 25% av anslagsmottagarna. Övriga tjänster, eller avsaknad av tjänst, innehades enbart av en handfull av anslagsmottagarna. De andra typer av tjänster som nämndes var främst tjänster utanför den akademiska världen.



Figur 6
Huvudsaklig tjänst då JIG avslutades

Figur 6 visar hur svaren på frågan om aktuell tjänst vid avslutande av JIG fördelades. Jämför man figurerna 5 och 6 ser man tydligt en förskjutning av tjänsterna från forskarassistent till lektor och i viss grad även till professorstjänster. 36 av de 37 som svarat på enkäten har valt att svara på frågan om tjänst vid avslutandet av JIG. Av dessa uppger ingen att de helt saknade tjänst vid de tidpunkten och endast en hade tjänst som projektanställd.

Tio av dem som uppger att de hade tjänst som forskarassistent då JIG påbörjades uppger att de fortfarande hade det då JIG avslutades. Av de med forskarassistenttjänst vid starten hade sex avancerat till lektor under perioden och två uppger att de redan hade hunnit bli professor. I övrigt var sex av dem som uppger att de hade en lektorstjänst i början av perioden fortfarande lektorer vid avslutandet, medan fyra lektorer avancerat till professor.



Figur 7
Huvudsaklig tjänst då JIG idag

Slutligen har 36 mottagare valt att svara på frågan om vilken tjänst de har idag. Övervikten mot professorer är uppenbar då nära nog 75% av de som svarat uppger detta som nuvarande typ av tjänst. Andelen lektorer ligger strax över 20% och endast enstaka procent av de svarande innehar projektanställning eller annan typ av tjänst.

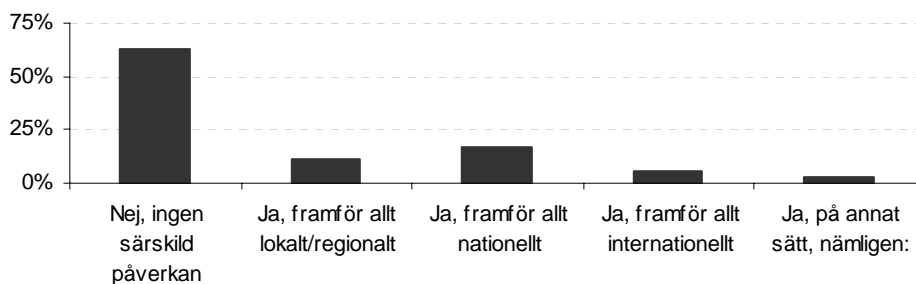
Av de som svarat att de tjänstgjorde som lektor då JIG avslutades uppger tio att de nu har en professorstjänst. Endast tre är fortfarande lektorer. Sju av dem som uppger att de innehade forskarassistenttjänst vid avslutandet av JIG uppger att de nu har en professorstjänst, medan två är lektorer.

Som komplettering till frågorna om hur anslagsmottagarens tjänst utvecklats under perioden ombads respondenterna kort beskriva på vilket sätt JIG haft betydelse för den eller de tjänster man kom att få. Antalet svar är stort: endast tre av de 37 har valt att inte svara på frågan. Kommentarer är i de flesta fall mycket positiva till de effekter JIG har medfört karriärmässigt. I några fall uttrycks en något mer lågmäld inställning till vilken effekt JIG har haft. Indirekt menar någon att det stora anslaget från SSF kunde ha påverkat storleken på det fakultetsanslag man erhöll och att detta sannolikt blev mindre. Kommentarer av den typen är dock ovanliga och det bör nämnas att anslagsmottagaren själv menar att meritvärdet med att få ett JIG i sig är stort.

Kommentarer om just meritvärdet med att få JIG är över lag vanliga. Många menar att beviljandet av JIG troligen fungerat meriterande och att man på så sätt kunde locka fler anslag till sig under åren. En forskare skriver att ”det kan ses som ett relativt prestigefyllt anslag” och att man på så sätt uppmärksammats och fick en skjuts i karriären. Några andra menar att JIG ändå är relativt okänt i en större krets och att meritvärdet kanske inte är så stort.

Utöver den anslagsgenererande effekt som JIG-anslaget kan tänkas ha haft på längre sikt nämner flera de mer direkta effekterna på sin karriär. Då ser man främst till de möjligheter som JIG öppnat upp för att anställa doktorander och forskare och att på så sätt kunna skapa sig en forskargrupp med en högre produktivitet avseende artiklar och forskningsresultat.

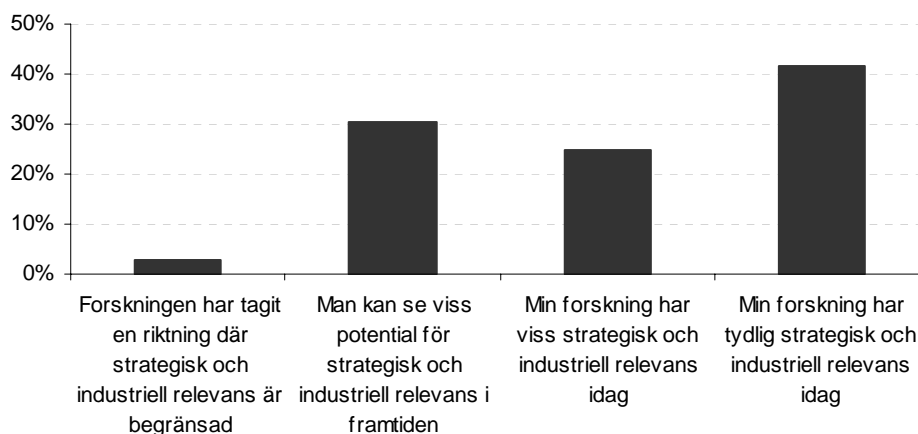
Som tidigare nämnts såg gärna SSF att JIG skulle gå till forskare som visat entreprenörskap i sin handledning och hade kontakter utanför de akademiska institutionerna. Just kontaktnätet med näringslivet undersöktes med några frågor i enkäten. I figur 8 visas hur anslagsmottagarna anser att anslaget givit särskilda förutsättningar för utvecklande av kontakterna med näringslivet.



Figur 8
Fördelning av svar på frågan ”Anser Du att anslaget har givit särskilda förutsättningar för att utveckla ditt kontaktnät inom näringslivet?”

En övervägande del, drygt 60% av dem som svarat, menar att anslaget inte hade någon särskild påverkan på deras eventuella kontakter med näringslivet. Detta kan möjligen förklaras med forskningens natur eller att man redan hade ett kontaktnät inom näringslivet och att detta inte förändrades nämnvärt. Av dem som anser att kontaktnätet förändrades ser man framför allt detta på ett nationellt plan (16%). Dock är skillnaden inte så stor mot dem som anser att förändringen främst skett på ett lokalt/regionalt plan (11%). Endast drygt 5 procent, eller två anslagsmottagare, anser att kontaktnätet främst utvecklades internationellt.

Vidare efterfrågades utvecklingen av den egna forskningen med avseende på strategisk och industriell relevans. Här efterfrågades vad anslagsmottagarna själva ansåg om sin forskning.



Figur 9
Fördelning av svar på frågan "Hur skulle Du kort värdera utvecklingen av Din forskning under dessa år med avseende på strategisk och industriell relevans?"

Föga uppseendeväckande anser endast en liten del att deras forskning blott hade en *begränsad* strategisk och industriell relevans. Cirka 30% av de 36 som svarat på frågan menar att de ser en *viss potential för strategisk och industriell relevans i framtiden*. Något färre, cirka 25% anser att deras forskning har *viss relevans redan i nuläget*. De flesta, drygt 40%, anser att deras forskning har en *tydlig strategisk och industriell relevans idag*.

Mot bakgrund av resultatet från den tidigare frågan om forskarens eget kontaktnät med näringslivet hade förändrats under JIG-perioden blir detta ett intressant resultat. Drygt 60% menar att deras kontaktnät inom näringslivet inte förändrats tack vare JIG medan nästan samtliga svarat att deras forskning har viss, eller tydlig, strategisk relevans redan idag eller i framtiden. Det är möjligt att de som svarat på frågan om kontaktnät med näringslivet redan hade goda eller mycket goda kontakter och inte behövt utveckla dessa. Dock kan man fråga sig om JIG verkligen uppfyllt den del av sitt syfte som verkade mot att ytterligare "få ut personer" från högskolan till näringslivet?

I enkäten ställdes också frågor om antal patent och bildande av bolag och om de kunde knytas helt eller delvis till JIG. Här är svarsfrekvensen lägre än vid andra frågor vilket troligen påverkar bilden. Det är dock intressant att koppla samman näringslivskontakter, strategisk och industriell relevans med faktiska resultat i form av patent, avknopningsbolag eller konkret näringslivssamverkan. Sex anslagsmottagare uppger att deras forskning har resulterat i ett eller flera bolag helt eller delvis tack vare JIG. Fem av dessa personer uppger också antalet bildade bolag, vilka varierade mellan ett och tre bolag. Tio personer uppger att de registrerat patent som var helt eller delvis knutna till JIG. Nio av dessa anger antalet patent vilket varierar mellan ett och 35 patent. Medianvärdet är dock endast ett patent per person.

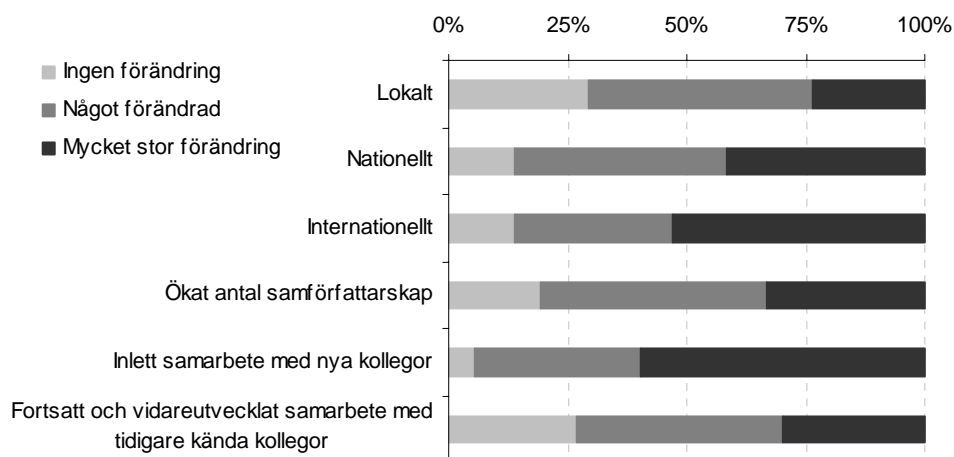
En intressant fråga, som också den byggde på kommersiell spinn-off från JIG, är om forskaren har utvecklat industriella samarbeten tack vare anslaget. På denna fråga svarar 15 anslagsmottagare att så är fallet.

För att ytterligare beskriva utfallet jämfördes svaren från frågan om industriella samarbeten med åsikter om forskningens strategiska och industriella relevans. Föga förvånande uppger alla som svarat att deras forskning resulterat i samarbeten med industrin, att deras forskning också är tydligt eller delvis relevant i ett strategiskt och industriellt perspektiv. Svaren om samarbete med industrin har dessutom en klar övervikt mot att forskarna själva anser att deras forskning har en tydlig strategisk och industriell relevans. Detta komplicerar analysen något då man kan sammanfatta det som att:

- forskarna menar att JIG inte påverkat deras kontaktnät med näringslivet;
- forskarna menar i de flesta fall att deras forskning har viss, eller tydlig, strategisk och industriell relevans;
- forskarna menar i många fall (15) att de helt eller delvis tack vare JIG lyckats etablera industriellt samarbete.

Det tycks som om JIG har haft en mer betydande effekt på själva forskningen och att det är forskningen som i sin tur har resulterat i samarbete med industrin, snarare än att JIG möjliggjort kontakter med näringslivet på ett mer direkt sätt. Huruvida detta skiljer sig från SSF:s ambition att forskarnas kontakter med samhället och näringsliv skulle förstärkas är något otydligt då kontakterna snarast funnits före JIG och att eventuellt ökat samarbete vuxit som en konsekvens av framsteg i forskningen. Kontaktmässigt tycks alltså JIG ha haft en sekundär roll, men primär avseende själva forskningen.

Anslagsmottagarna uppmanades att svara på hur deras forskning utvecklades under JIG-perioden med avseende på samarbeten. Frågorna ställdes så att respondenten fick värdera förändringen i sitt vetenskapliga samarbete.



Figur 10
Procentuell fördelning av svar per kategori och typ av samarbete

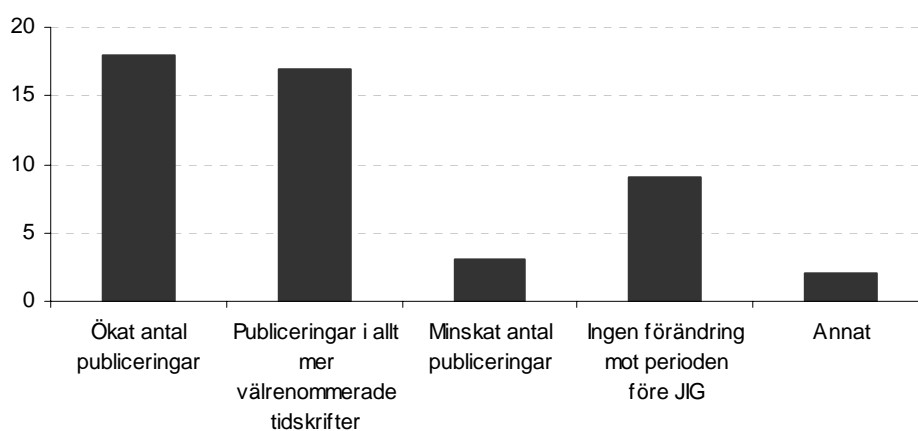
Om man först ser till de tre spatiala typerna av samarbete, lokalt, nationellt och internationellt, uppvisar det internationella samarbetet den största förändringen, medan förändringen avseende det nationella samarbetet är något lägre och minst

avseende det lokala. Mer än 50% av de 36 som svarat på frågan upplever att deras internationella samarbete förändrades *mycket* under perioden. När det gäller en förhållandevis direkt form av samarbete som samförfattarskap menar knappt 20% av de 36 som svarat att de inte märkte någon förändring. Drygt 45% uppger att de märkte viss förändring och resterande, knappa 35%, menar att de upplevde en mycket stor förändring under JIG-perioden.

I ännu högre grad än i fallet samförfattarskap menar anslagsmottagarna att de inlett samarbeten med nya kollegor under perioden. Endast cirka fem procent av de 37 som svarat menar att de inte upplevde någon förändring alls. 35% upplevde viss förändring och hela 60% upplevde en mycket stor förändring. Förändringarna var inte riktigt lika stora när det gäller fortsatt och vidareutvecklat samarbete med redan tidigare kända kollegor. Drygt 27% anser att detta inte förändrades under perioden. 43% menar att de upplevde viss förändring och 30% såg en mycket stor förändring. Över lag upplevde anslagsmottagarna vissa förändringar eller stora förändringar i samtliga undersökta samarbetskategorier under JIG-perioden. Dock påpekas det i kommentarerna att det är svårt att ge ett rättvist svar på frågorna då man egentligen inte har någon period att jämföra med. De som valt att kommentera frågan tycks vara överens om att anslaget gav en ordentlig skjuts framåt för forskningen.

Så som frågan om samarbeten ställdes öppnar den även för negativ förändring utan att det egentligen avsågs i enkäten. Huruvida det är troligt att anslagsmottagarna svarat på frågan om förändring och menat att den var just negativ – exempelvis kraftigt minskade samarbeten – är okänt men förefaller mindre troligt då ingen valt att antyda något sådant i anknytning till frågan.

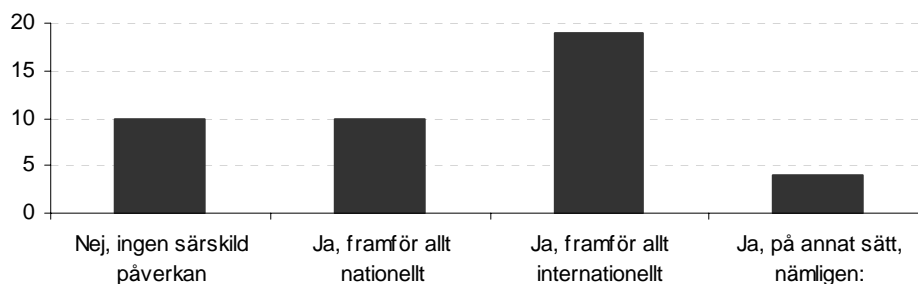
Som nämndes ovan anser en övervägande del av anslagsmottagarna (cirka 80%) att deras samförfattarskap förändrades något eller väldigt mycket under perioden med JIG. Denna fråga följdes upp av en annan fråga som fokuserade på publikationer. Anslagsmottagarna ombads att svara på hur JIG påverkade forskarens utveckling med avseende på publikationer. Forskaren kunde ange flera svarsalternativ vilket gör att varje stapel i figur 11 bör bedömas för sig. Summeringar av de olika svaren blir ointressanta.



Figur 11
Effekterna på publiceringar under JIG-perioden jämfört med tiden innan JIG

Det syns tydligt att en majoritet av anslagsmottagarna har upplevt en positiv förändring av publiceringsfrekvensen under JIG-perioden. 18 forskare anser att de ökade sin publiceringsfrekvens under perioden och 17 anser att de publicerade i allt mer renommerade tidskrifter. Tre forskare uppger att de minskade antalet publiceringar under perioden. Nio anser att de inte kan se någon skillnad mot perioden före JIG. Av dem som uppger att de inte märkte någon skillnad har en handfull valt att kommentera sitt svar. Vanligast är att man menar att forskningen var i startskedet och att resultat i form av publiceringar kom först senare, efter JIG-perioden. Tolv av dem som svarat att de upplevde ett ökat antal publiceringar under perioden menar också att de publicerade i allt mer renommerade tidskrifter under samma period. Bakom svaret ”annat” döljer sig bland annat kommenteraren att det inte var möjligt att jämföra perioden med någon annan period.

Olika komponenter som samförfattarskap, publiceringar, ökad mängd inledda samarbeten med nya kollegor och vidareutveckling av befintliga samarbeten bidrar alla till utvecklingen av de kontaktnät som forskarna byggde upp under åren. På samma sätt som gällde kontakterna med näringslivet ställdes frågan om JIG gett forskaren några särskilda förutsättningar för att utveckla dennes vetenskapliga nätverk.



Figur 12
Fördelning av antal svar på frågan "Anser Du att anslaget har givit särskilda förutsättningar för att utveckla ditt vetenskapliga kontaktnät?"

Flera har valt att svara med flera alternativ varför det summerade antalet svar är större än det antal som svarat på enkäten. Även om staplarna enligt detta inte kan summeras kan de ändå jämföras, och det kan noteras att anslaget upplevs ha haft störst effekt avseende internationella samarbeten. Detta kan naturligtvis bero på flera saker, som större forskargrupp med större budget och större möjligheter att vara en intressant samarbetspartner för omvärlden. Några som kommenterat frågan menar att anslaget gav forskaren möjlighet att presentera sin forskning på en hög internationell nivå och att kontakter knöts genom detta.

INTERVJUER MED JIG-MOTTAGARE

Ett litet antal intervjuer genomfördes med anslagsmottagare som ett komplement till enkätstudien. Intervjuerna utfördes via telefon med anslagsmottagare som svarat på enkäten. Syftet med intervjuerna var främst att komplettera den bild de givit i enkäten av sina erfarenheter av JIG. Vi hoppades också att mer personliga åsikter skulle komma fram, eller information och förklaringar som kanske inte fångas i en enkät.

Fyra anslagsmottagare valdes ut och kontaktades. I princip valdes personer ut som föreföllt relativt meddelsamma i enkäten, antingen genom att de lämnat ovanligt många eller utförliga kommentarer där möjligheter till detta gavs, eller att de på annat sätt uttryckt tydliga åsikter i enkäten. Några föreföll relativt positiva utifrån enkätsvaren medan någon föreföll mera negativ. Då frågorna var relativt få och intervjuerna korta, 10-20 minuter, valde samtliga att besvara frågorna omgående över telefon. Frågeställningarna finns återgivna i appendix. Intervjuerna spelades inte in, istället fördes anteckningar under samtalet.

Trots att anslaget storlek om 500 000 kr per år i tre år kan uppfattas som ovanligt mycket pengar för en forskare i början av sin karriär, är forskarna rörande överens om att anslaget inte alls var för stort. Snarare tycker de att anslaget var precis lagom stort med tanke på dess syfte – att låta forskaren anställa en doktorand eller kanske en postdoc. Pengarna räckte ofta till endast en tjänst för en doktorand eller en postdoc. I övrigt gav pengarna, som någon uttryckte det, möjlighet till en rivstart i karriären. Någon menar att anslaget var en del av en ”jackpot” då flera andra anslag också erhöles i samma veva. Där blev JIG en viktig del. Generellt menar forskarna dock att anslaget inte skulle räcka lika långt i dagsläget, bl.a på grund av att det numera krävs full finansiering under i princip hela forskarutbildningen för att kunna anställa en doktorand.

Denna uppfattning går i mångt och mycket hand i hand med vad som uttrycks i enkäten. Det stora flertalet är tacksamma och glada över att ha erhållit ett rejält anslag tidigt i karriären, vilket också var fritt till sin form och möjliggjorde för dem att disponera det efter eget huvud. Vål denna forskningsverksamhet var igång, eller nya medarbetare på plats, insåg man kanske att ännu mer pengar hade varit ännu bättre och kunnat få ännu större effekter. Flera sätter storleken på anslaget i relation till den dåvarande karriärsituationen och menar att det var relativt mycket pengar i det stadiet.

Några menar att den tidpunkt då de erhöles anslaget var perfekt då de tack vare anslaget mer eller mindre slapp den ”flaskhals” de annars kunnat fastna i (ont om tjänster och anslag för unga forskare). Dock menar en av de intervjuade att anslaget till och med kan ha kommit lite väl tidigt i karriären då det trots allt tog en viss tid att sätta upp verksamheten och hitta bra doktorandämnen. Denna forskare tycker att perioden för JIG gärna kunde varit längre. Som verktyg att förhindra flaskhalsen är forskarna överens om att JIG fungerat.

Vad beträffar de villkor om inrapportering och användning av anslaget som SSF ställde, menar man att ordningen med årlig rapportering var bra. En forskare menar att det blev lite väl mycket rapportering och att det var tveksamt om man hade så mycket nytt att rapportera varje år. Övriga tycker att det var bra, inte bara för SSF:s skull utan också för sin egen då man fick tillfälle och möjlighet att själv

summera året som gått. Inrapporteringen gav också tillfälle till diskussion och reflektion inom den egna forskargruppen. Dessutom menar forskarna i övrigt att det inte går att klaga på en sådan sak som årlig rapportering då det är "självklart" att en finansär har rätt att följa upp den verksamhet som man stödjer.

Forskarna är alla eniga om att responsen från SSF på inrapporteringen varit mer eller mindre obefintlig. Om man hört något så minns man det inte i nuläget. De flesta visar ändå viss entusiasm inför just rapporteringen och tillfället att visa vad man åstadkommit, men just den uteblivna responsen från SSF minskade entusiasmen något. Någon föreslog att SSF borde följa upp rapporterna bättre och kanske fungera som ett bollplank då många av dessa forskare befann sig i början av sina karriärer och eventuellt var ovana vid ansvaret. Viss hjälp kunde man få via universiteten, men SSF kunde ha fungerat som komplement och interagerat mer aktivt med anslagsmottagarna. En annan forskare är frågande till om SSF ens tittat på de rapporter man skickat in och föreslår en halvtids- och en slutrapportering istället.

Vid frågor om JIG:s betydelse för den egna karriären är svaren något splittrade. Någon menar att det inte spelade så stor roll för den egna karriären utan snarare för den doktorand eller postdoc som anställdes. Någon annan menar att det främst märktes på publiceringsfrekvensen av artiklar och liknande. Generellt är det svårt att säga exakt hur effekterna från JIG sett ut då man inte hade någon tidsperiod att jämföra med. Klart är dock att JIG haft en positiv effekt, men man är oklar över hur stor. Anslaget gav kanske mest tydligt en större självständighet. Möjligheten att anställa ledde till fler publikationer för gruppen som helhet och mindre "tröghet" i forskningen. En av forskarna menar att den största nyttan denne upplevde med JIG var att få erfarenhet av handledning av doktorander, att leda en postdoc och att kunna utvecklas på andra plan som forskare.

De intervjuade forskarna har många förslag och rekommendationer till SSF inför framtida program. Det mest framträdande förutom att anslaget i grunden var mycket bra är den återkommande frågan om respons från SSF när forskaren väl fått anslaget. Önskemål om en mentor och bollplank på SSF förekommer och önskemål om hjälp inför karriärval likaså. Någon menar att det största problemet är definitionen av strategisk forskning och att kunna bedöma vad detta egentligen är. Man frågar sig om satsningen i sig kan vara strategisk snarare än själva forskningen som får stöd. Man menar att det ibland kan vara svårt att motivera och få anslag till grundforskning. Kanske skulle SSF kunna vara mer öppen för att stödja även grundforskning i sådana fall då man kan se själva satsningen som strategiskt motiverad?

Det underströks att SSF:s program fungerat utmärkt och att bland annat EU borde dra lärdom av denna typ av flexibla anslag. Det hade fungerat utmärkt med "fria pengar" från SSF då det är omöjligt att förutse varenda utgift i en projektplan. JIG var precis så flexibelt som ett forskningsanslag bör vara, anser man.

Som sista förslag vill en forskare att SSF ska föra någon form av dialog med universiteten/högskolorna i framtiden inför liknande forskningsanslag för att kunna få till stånd anställning av doktorander, då villkoren för doktorandanställningar ändrats jämfört med när JIG startade.

SLUTSATSER OCH REFLEKTIONER

Föreliggande arbete syftar till att ge en avslutande utvärdering av SSF:s satsning på Junior Individual Grants, JIG. I sin mest basala form kan uppdraget formuleras med frågan om JIG har varit en framgångsrik satsning. Mer specifikt söker utvärderingen svara på vilken betydelse anslaget har haft för mottagarna, och vilka effekter satsningen har fått. Dessutom söker utvärderingen belysa frågor som rör relationen med det egna lärosätet, samverkan med omvärlden, näringslivskopplingar, samt programmets administrativa former.

Det datamaterial som utvärderingen samlat in utgörs av dokument som protokoll från SSF och rapporter från forskarna, samt enkätsvar vilka kompletterats med några intervjuer. Syftet med enkäten har främst varit att försöka mäta de effekter för anslagsmottagarna som kunde knytas till JIG.

För att kunna beskriva tankarna bakom programmet har viss efterforskning gjorts bland SSF:s handlingar. Emellanåt har handlingar som slutrapporter eller noteringar om dessa inte gått att finna. Detsamma gäller bakgrunden till programmets tillskapande. Det skall understrykas att SSF:s kansli har varit fullt behjälpligt i ansträngningarna att få fram dessa, ibland mer än tio år gamla, dokument.

Av de 53 forskare som erhöll JIG valde 37 att svara på enkäten. De forskare som svarade tyckte att urvalsprocessen från ansökan till beslut var förhållandevis snabb. Tidsåtgången för att sätta samman ansökan var vanligen cirka en vecka och detta ansågs rimligt med tanke på anslagets storlek. En stor del av forskarna tyckte att anslaget var flexibelt, eller mycket flexibelt och att detta var mycket bra. I många fall gick anslaget till att betala en eller flera doktorandlöner. Mindre delar av anslaget gick till poster som laboratorieutrustning, övrigt material och resor. Det var också vanligt att forskaren valde att anställa en postdoc för delar av eller hela anslaget. Nästan tre av fyra forskare lyckades skaffa sig en egen forskargrupp under åren de fick JIG. Forskarens egen anställning hade i de flesta fall förändrats avsevärt under tiden från att JIG beviljades till i dagsläget. Vid starten var en majoritet av forskarna anställda som forskarassistenter, idag är de i tre fall av fyra professorer.

I många fall hade forskarna kontakter med industri och näringsliv redan innan de erhöll JIG. Intensiteten i dessa kontakter vet vi inte så mycket om, men det står klart att för relativt många av dem bidrog JIG till att de antingen kunde initiera ett konkret samarbete med industrin, eller fördjupa ett redan existerande samarbete. Anslagets effekter avseende industri- och näringslivssamverkan får därmed bedömas som positiva, om än inte avgörande.

Detta stämmer väl överens med forskarnas egen värdering av den strategiska relevansen i sin forskning: två tredjedelar ser en strategisk relevans i sin forskning redan idag, och ca. en tredjedel ser en strategisk potential i framtiden om än inte idag. Ett fåtal ser inte någon strategisk relevans i sin forskning alls.

När det kommer till samarbete med andra forskare inom den akademiska världen var effekterna från JIG mera tydliga jämfört med näringslivet. Såväl nationellt som internationellt samarbete påverkades för en majoritet av anslagsmottagarna, och detta har tagit sig uttryck i ökade antal samförfattarskap och genom att kontakter

med nya kollegor har etablerats. Samarbete med redan kända kollegor har också fortsatt att utvecklas under perioden. Flera forskare menade även att perioden innebar ett ökat antal publiceringar och i många fall publiceringar i allt mer välrenommerade tidskrifter. En mindre grupp såg dock ingen förändring gentemot perioden före JIG.

En del förslag har framkommit som påminner oss om att vi har att göra med unga personer i början av sin karriär. De är emellanåt besvikna på att de inte fått mer respons från SSF på sina avrapporteringar om hur forskningen framskridit. Ibland önskar de att SSF kunnat ta en roll som bollplank eller rådgivare, även termer som mentor och coach har nämnts. Inför framtida satsningar på yngre forskare kan det vara värt att fundera över om Stiftelsens ansvar skall sträcka sig något litet längre än till att finansiera utvald forskning. Den form som det senare programmet INGVAR fick kan tolkas som att ett visst intresse för sådana frågor finns inom Stiftelsen. Utvärderingen av JIG ger belägg åt att det finns ett behov hos yngre forskare av stöd från en motpart i relationen med det egna lärosätet, och den mest naturliga motparten är antagligen den aktuella finansiären.

Det kanske mest uppskattade med JIG har varit det faktum att anslaget har haft en fri form. I jämförelse med andra anslag som dessa unga forskare kunde söka vid samma tidpunkt var det också relativt generöst till sin storlek. Den fria formen har gjort att man kunnat välja att utnyttja anslaget till det ändamål som bäst gagnat forskningen i det enskilda fallet. Ofta har man knutit till sig doktorander och postdocs, vilket får ses som led i en strävan att bygga upp en forskargrupp. Många yngre forskare är annars hänvisade till att själva forska och verka inom en grupp som kanske leds av en äldre gruppleddare, och styrs då av den forskningsinriktning som denne väljer och de anslag som denne kan dra till sig och sin grupp. Möjligheten att kunna avknoppas och initiera en egen forskningslinje är ytterst viktig i ett fungerande forskningssystem, och till detta har JIG bidragit på ett tydligt positivt sätt.

Betydelsen av denna typ av relativt fria medel för en ung forskare kan ytterligare understrykas. Ett anslag tjänar dels som en bekräftelse och dels som en ekonomisk plattform att arbeta vidare utifrån. Båda dessa delar bör kunna leda till att man kan attrahera ytterligare anslag i andra sammanhang i framtiden. Genom att man kan visa att man börjat erhålla anslag och alltså är en forskare som håller måttet, samt genom att man rent konkret får tid och resurser till att komma igång med nya projekt hävdar man också sin kompetens. Kanske har man inte råd att anställa mer än en doktorand, och kanske inte ens på heltid, men anslaget skapar förutsättningar för att starta upp arbetet med att expandera forskningsverksamheten från den individuella forskarassistent- eller postdocnivån mot vad som med tiden bör leda till bildandet av en forskargrupp.

JIG placerar därmed in sig i en ytterst viktig och mer än vanligt underfinansierad fas av det svenska karriärsystemet för forskare. Den normala gången är att man efter sin disputation söker sig utomlands för ett till tre års postdoc. Ibland startar man direkt efter examen, ibland får man vänta något år innan utlandsvistelsen kan påbörjas. Väl hemma kan ett mindre antal av dem som varit utomlands komma i åtnjutande av en forskarsassistenttjänst. Tillgången på dessa tjänster är dock som bekant begränsad. Åren efter postdoc utgör en getingmidja i det svenska systemet. Det finns relativt gott om doktorandtjänster och relativt gott om lektorat och professurer, men förhållandevis ont om mellantjänster. Förutsättningarna för en

rimligt avvägd karriärstege är därmed dåliga; systemet är i dålig balans. Med dagens system riskerar man att gå miste om många ytterst begåvande unga forskare för att de inte släpps in i systemet – eller rättare; de släpps in men släpps inte vidare.

Även om SSF:s satsning på JIG är relativt begränsad är den ändå ett uttryck för att viljan att försöka bidra till en förbättrad situation för personer i början av sin forskarkarriär som bedöms vara lovande. Självklart innebär dylika satsningar ett visst mått av risktagande från den finansierade organisationens sida. Alla kommer inte att bli framgångsrika forskare. Att en viss andel av mottagarna efteråt visar sig ha gått andra vägar behöver inte innebära att satsningen varit misslyckad.

Avslutningsvis, den bild som framtonat under utvärderingens gång låter oss konstatera att JIG har haft betydelse för forskarna på flera nivåer, både direkt resultatmässigt och genom ökade kontaktnät och utökade forskargrupper. Forskarnas inställning till anslaget och dess effekter var över lag mycket positiv. Så långt skiljer sig nog inte JIG från vad som kommit ut av något annat forskningsanslag från någon annan finansiär. Skillnaden ligger snarare i att satsningen alls har skett, med substantiella medel under tre år direkt till yngre forskare, utan styrning. Ser man satsningen som något av en risktagning från SSF:s sida, beroende på att forskarna var relativt oprövade, bör man bedöma satsningen som mycket framgångsrik. Enligt detta kan JIG stå som förebild för ett enkelt och uppskattat anslagsprogram inför framtiden, även för andra finansiärer. Beslutet att finansiera förhållandevis oprövade men lovande unga individer, med substantiella anslag, vilka kan användas fritt efter vars och ens eget behov, har visat sig mindre riskfyllt än det först verkade.

REFERENSER

Vid beskrivningen av Junior Individual Grants (JIG) och Stiftelsen för strategisk forskning (SSF) i denna utvärdering har främst dokument från Stiftelsen använts. Dokumentationen är en sammanställning av tillgängligt material från Stiftelsens hemsida och material som lämnats ut från Stiftelsens arkiv.

Följande personer har intervjuats:

Stiftelsens kansli

Kerstin Hagwall, 6 april

Olof Lindgren, 6 april

Lena-Kajsa Sidén, 10 april

Enkäten skickades ut till samtliga anslagsmottagare:

Förnamn	Efternamn	Förnamn	Efternamn
Katarina	Edwards	Anders	Rantzer
Pher	Andersson	Christos	Samakovlis
Rolf	Bernander	Carina	Ämmälä
Mads	Dam	Moiz	Bakhiet
Per	Falk	Lina	von Sydow
Elisabeth	Hörnquist	Igor	Abrikosov
Anders	Jacobsson	Jan	Borén
Janet	Jansson	Michael	Hedenqvist
Jan	Johansson	Peter	Händel
Sigbritt	Karlsson	Sten Eirik	Jacobsen
Gerard	Kleiwegt	Peter	Jonsson
Edvard	Kälvesten	Anna	Karlsson
Lynette	Madsen	Ove	Nilsson
Christer	Nordstedt	Fredrik	Tiberg
Owe	Orwar	Marie	Wahren-Herlenius
Magnus	Persson	Kimmo	Eriksson
Nahid	Shahmehri	Anna	Berghard
Annika	Stensson	Karl	Ekwall
Juleen	Zierath	Anders	Heyden
Lars	Öhrström	Thomas	Johansson
Harry	Dankowicz	Sara	Linse
Sven	Enerbäck	Ewa	Malmström
Maria	Fällman	Susanne	Mirbt
Mikael	Käll	Claes	Ohlsson
Roland	Larsson	Tobias	Rydén
Joakim	Lundeberg	Oscar	Tjernberg
Ulf J.	Nilsson		

Med reservation för stavfel

APPENDIX

Första utskicket:

Hej,

På uppdrag av Stiftelsen för Strategisk Forskning (SSF) utför SISTER (Swedish Institute for Studies in Education and Research) en utvärdering av Junior Individual Grant (JIG) under våren 2006. Ett steg i utvärderingen är följande enkätundersökning som skickas ut till samtliga mottagare av Junior Individual Grant. Ditt deltagande i enkätundersökningen är viktigt för att kunna utforma ändamålsenliga program av detta slag även i framtiden. Vi hoppas därför att Du vill ta en liten stund till att besvara enkäten.

Vi ber Dig att fylla i den medföljande enkäten och returnera till oss så snart som möjligt, dock ej senare än 20 mars. Enkäten är i elektroniskt format med flervalsfrågor. I vissa fall förekommer frågor med öppna svar där vi ber Dig att kortfattat beskriva Dina egna erfarenheter. Enkäten består av 17 frågor och tar cirka 10 minuter att svara på.

När frågorna besvarats ber vi Dig att **spara dokumentfilen och bifoga den** i en e-post till följande adress: **andreas.hogberg@sister.nu**. Var uppmärksam på att det är den fil Du angett Dina svar i som Du skickar tillbaka! Alla svar behandlas strikt konfidentiellt och sammanställningar av svaren kommer ej att kunna spåras till enskilda respondenter.

Vid frågor kring enkäten eller utvärderingen var god kontakta:

Andreas Högberg 08-545 252 65 andreas.hogberg@sister.nu

Göran Melin 08-545 252 63 goran.melin@sister.nu

Stort tack för ditt deltagande!

Påminnelse:

Hej,

Du har tidigare fått en e-post innehållande en enkät angående utvärdering av Junior Individual Grants (JIG). Vi vill nu påminna Dig om denna enkät och be Dig att så snart som möjligt fylla i Dina svar och skicka dessa till oss. Du är en av dem som har mottagit ett JIG-anslag och vi vill understryka betydelsen av att få Dina svar.

Utvärderingen av JIG genomförs av SISTER (Swedish Institute for Studies in Education and Research) på uppdrag av Stiftelsen för strategisk forskning.

När frågorna besvarats ber vi Dig att **spara dokumentfilen och bifoga den** i en e-post till följande adress: **andreas.hogberg@sister.nu**. Var uppmärksam på att det är den fil Du angett Dina svar i som Du skickar tillbaka! Alla svar behandlas strikt konfidentiellt och sammanställningar av svaren kommer ej att kunna spåras till enskilda respondenter.

Vid frågor kring enkäten eller utvärderingen var god kontakta:

Andreas Högberg 08-545 252 65 andreas.hogberg@sister.nu

Göran Melin 08-545 252 63 goran.melin@sister.nu

Stort tack för ditt deltagande!

1. När Du sökte anslaget, upplevde Du då beredningsprocessen från ansökan till beslut som snabb eller långsam? Markera ditt svar på skalan. (Endast ett svar)

Snabb - - - - - långsam

2. Hur mycket tid ungefär lade Du ner på själva ansökan? Endast ett svar.

- Högst en dag
- En till tre dagar
- Cirka en vecka
- Längre tid

3. Anser Du att den tid Du lade ned på ansökan var rimlig med tanke på anslagets storlek? Kommentera gärna.

- Nej
- Ja

Kommentar:

4. Utifrån Ditt perspektiv; anser Du att beslutsprocessen där ansökningar godkändes och avslogs föreföll noggrann och rättvis? Kommentera gärna.

- Nej
- Ja

Kommentar:

5a. Hade Du genomfört en postdoc-vistelse utomlands innan Du ansökte om Junior Individual Grant (JIG)?

- Nej
- Ja

5b. Om Ja på fråga 5a:

Antal månader:

Land:

Universitet:

Kommentar:

6. Kommentera fritt anslagets storlek (normalt 500 000 kr per år i tre år).

7. Hur fördelades anslaget ungefär i Ditt projekt?

Egen lön: %
Lön till doktorander: %
Laboratorieutrustning: %
Övrigt material: %
Resor: %
Övrigt (ange vad): , %

8. Hur flexibelt eller uppstyrt och begränsande uppfattar Du JIG jämfört med andra anslag som Du har erfarenhet av? Kommentera gärna.

Uppstyrt - - - - - flexibelt

Kommentar:

9. Sökte Du andra anslag av samma typ ungefär vid samma tidpunkt som Du ansökte om JIG?

Nej
 Ja

10a. Om ja på fråga 9: Hur många?

10b. Från vilken/vilka finansiärer?

10c. Med vilket resultat?

11a. Vilken huvudsaklig tjänst hade Du när Du fick JIG?

- Ingen
- Projektanställning
- Forskarassistent
- Lektor
- Annat, vad?

11b. Vilken huvudsaklig tjänst hade Du *när JIG slutade*?

- Ingen
- Projektanställning
- Forskarassistent
- Lektor
- Professor
- Annat, vad?

11c. Vilken huvudsaklig tjänst har Du *idag*?

- Ingen
- Projektanställning
- Forskarassistent
- Lektor
- Professor
- Annat, vad?

11d. Försök beskriva på vilket sätt JIG har haft betydelse för den/de tjänster Du kom att få.

12a. Anser Du att anslaget har givit särskilda förutsättningar för att utveckla Ditt vetenskapliga kontaktnät?

- Nej, ingen särskild påverkan
- Ja, framför allt nationellt
- Ja, framför allt internationellt
- Ja, på annat sätt, nämligen:

12b. Anser Du att anslaget har givit särskilda förutsättningar för att utveckla ditt kontaktnät inom näringslivet?

- Nej, ingen särskild påverkan
- Ja, framför allt lokalt/regionalt
- Ja, framför allt nationellt
- Ja, framför allt internationellt
- Ja, på annat sätt, nämligen:

13a. Under några år torde JIG ha varit en viktig del av Din forskningsfinansiering. Hur skulle Du kort värdera utvecklingen av Din forskning under dessa år med avseende på *publiceringar* jämfört med tiden innan? Flera svarsalternativ är tillåtna. Kommentera gärna.

- Ökat antal publiceringar
- Publiceringar i allt mer välrenommerade tidskrifter
- Minskat antal publiceringar
- Ingen förändring mot perioden före JIG
- Annat, nämligen:

Kommentar:

13b. Hur skulle Du kort värdera utvecklingen av Din forskning under dessa år med avseende på *samarbeten*?

	Ingen förändring	Något förändrad	Mycket stor förändring
Lokalt:	<input type="checkbox"/>	<input type="checkbox"/>	<input type="checkbox"/>
Nationellt:	<input type="checkbox"/>	<input type="checkbox"/>	<input type="checkbox"/>
Internationellt:	<input type="checkbox"/>	<input type="checkbox"/>	<input type="checkbox"/>
Ökat antal samförfattarskap:	<input type="checkbox"/>	<input type="checkbox"/>	<input type="checkbox"/>
Inlett samarbete med nyakollegor:	<input type="checkbox"/>	<input type="checkbox"/>	<input type="checkbox"/>
Fortsatt och vidareutvecklat samarbete med tidigare kända kollegor:	<input type="checkbox"/>	<input type="checkbox"/>	<input type="checkbox"/>
Annat, nämligen:	<input type="checkbox"/>	<input type="checkbox"/>	<input type="checkbox"/>

13c. Hur skulle Du kort värdera utvecklingen av Din forskning under dessa år med avseende på *strategisk och industriell relevans*?

- Forskningen har tagit en riktning där strategisk och industriell relevans är begränsad
- Man kan se viss potential för strategisk och industriell relevans i framtiden
- Min forskning har viss strategisk och industriell relevans idag
- Min forskning har tydlig strategisk och industriell relevans idag
- Annat, nämligen:

14. Har det skett kommersiell spin-off från Din forskning som helt eller delvis beror på JIG?

- Bildat ett eller flera bolag, antal:
- Tagit ett eller flera patent, antal:
- Utvecklat industriella samarbeten
- Andra kommersiella effekter, nämligen

15a. Kunde Du etablera en egen forskargrupp under de år som du hade JIG?

- Nej
- Ja
- Hade redan en egen forskargrupp när jag fick JIG

15b. Om Ja på fråga **15a.:**

Storleken på forskargruppen då JIG slutade:

Storleken på forskargruppen nu:

Kommentar:

16. Det är viktigt att få veta om Du upplevt problem eller hinder som har att göra med anslaget. Kan du beskriva eventuella problem eller hinder med avseende på

- ansökan och beredningsprocess:

- forskningsverksamheten:

17. Övriga kommentarer

Frågor till telefonintervju med JIG:ar

Syftet men den här korta telefonintervjun (15-20 minuter) är att få en djupare uppfattning av hur JIG-anslaget har påverkat den enskilda forskarens karriär. Detaljuppgifter är av mindre betydelse då fokus snarare ligger på hur forskaren själv upplevt JIG och dess (eventuella) effekter. Frågor som berör detta kan vara utvecklingar av de frågor som förekommer i enkäten;

Kommentera fritt anslaget storlek (normalt 500 000 SEK per år i tre år). Anslaget var ovanligt stort (?) för en forskare i Din dåvarande situation – vad anser Du om det? Kan du kommentera lägligheten i anslaget tidpunkt för din egen del?

SSF:s syfte med denna typ av anslag var förutom den strategiska inriktningen att minska effekten av den s.k. flaskhalsen som denna period i forskningskarriären kan innebär. Hur ser Du på detta?

SSF ville att anslaget skulle kunna användas främst till att forskaren skulle kunna knyta till sig en doktorand eller kanske fler – hur gick det för Dig? Hur ser du på anslaget storlek i förhållande till syftet?

I övrigt var anslaget relativt fritt, dock med några klausuler i avtalet som att anslaget inte fick användas till egen lön och årlig rapportering av ekonomi och verksamhet samt slutrapport skulle skickas in. Vad anser Du om denna form?

Går det på något sätt att uppskatta betydelsen av anslaget från SSF förutom att det var ”mycket pengar vid rätt tidpunkt”? Det vill säga – hur tror du att din situation hade sett ut idag om du inte hade fått JIG?

Vad är Dina rekommendationer till SSF för liknande anslag i framtiden? Vilka erfarenheter från JIG bör man ta med sig i till andra anslag?

TIDIGARE ARBETSRAPPORTER/WORKING PAPER

- 2001:1 Alexander Kanaev & Albert Tuijnman : Prospects for Selecting and Using Indicators for Benchmarking Swedish Higher Education
- 2001:2 Lillemor Kim, Robert Ohlsson & Ulf Sandström : Kan samverkan mätas? Om indikatorer för bedömning av KK-stiftelsens satsningar
- 2001:3 Jenny Beckman, Mats Brenner, Olle Persson & Ulf Sandström : Nya arbetsformer inom diabetesforskning – studier kring en nätverkssatsning
- 2001:4 Ulf Sandström : Om den svenska arkitektur-, bostads- och stadsbyggnadsforskningens karaktär
- 2001:5 Verksamhetsberättelse 1999-2000, Föreningen för studier av forskning och utbildning
- 2001:6 Kunskapssystem i förändring, Verksamhetsprogram 2001-2003
- 2001:7 Martin Meyer : Science & Technology Indicators Trapped in the Trippel Helix?
- 2001:8 Bo Persson : Reluctant Agencies : Sectorial Agencies and Swedish Research Policy in the 1980s
- 2002:9 Sverker Sörlin: Cultivating the Places of Knowledge
- 2002:10 Lillemor Kim: Masshögskolans paradoxer – fem inlägg i den svenska högskoledebatten
- 2002:11 Henry Etzkowitz: The Triple Helix of University - Industry - Government : Implications for Policy and Evaluation
- 2002:12 PREST, University of Manchester: A Comparative Analysis of Public, Semi-Public and Recently Privatised Research Centres
- 2002:13 Maria Wikhall: Culture as Regional Attraction : Migration Decisions of Highly Educated in a Swedish Context
- 2002:14 Göran Friberg: Svenska Tekniker 1620-1920 : Om utbildning, yrken och internationell orientering
- 2002:15 Hans Lööf & Almas Heshmati: The Link Between Firm Level Innovation and Aggregate Productivity Growth : A Cross Country Examination
- 2002:16 Sverker Sörlin: Fungerar forskningssystemet?: Några strategiska frågor för strategisk forskning
- 2002:17 Tobias Harding, Ulf Sandström, Sverker Sörlin & Gella Westberg: God avkastning på marginellt risktagande? Bidrag till en utvärdering av nordiskt forskningssamarbete inom ramen för NOS.
- 2002:18 Ingrid Schild & Sverker Sörlin: The Policy and Practice of Interdisciplinarity in the Swedish University Research System
- 2002:19 Henrik Karlsson: Konstnärlig forskarutbildning i Norden
- 2002:20 Laila Abdallah: Resultat eller process : Trender inom utvärdering av svensk högskoleutbildning under 1990-talet
- 2002:21 Jan-Eric Degerblad, Olle Edqvist och Sam Hägglund: Utvärderingsspelet
- 2003:22 Ulf Sandström, Laila Abdallah, Martin Hällsten: Forskningsfinansiering genom regional samverkan
- 2003:23 Hans Lööf: Dynamic Optimal Capital Structure and Technological Change
- 2003:24 Janz, Norbert, Lööf, Hans & Bettina Peters: Firm Level Innovation and Productivity : Is there a Common Story Across Countries?
- 2003:25 Sandström, Ulf & Martin Hällsten: Företagens finansiering av universitetsforskning – en översikt i mars år 2003
- 2003:26 Bo Persson: Typifying Scientific Advisory Structures and Scientific Advice Production Methodologies
- 2003:27 Anders Broström, Hans Lööf & Carolina Sigfridsson: Kartläggning av högre utbildning och universitetsforskning i Mälardalen
- 2003:28 Hans Westlund : Regionala effekter av högre utbildning, högskolor och universitet. En kunskapsöversikt.
- 2003:29 Göran Melin : Effekter av postdoktorala studier
- 2004:30 Sverker Sörlin (ordf.), Mårten Carlsson, Britt-Marie Drott-Sjöberg och Göran Melin: Utvärdering av det svenska medlemskapet i IIASA
- 2004:31 Sverker Sörlin, Institutssektorn, högskolan och det svenska innovationslandskapet
- 2004:32 Anders Broström, Enrico Deiacco & Sverker Sörlin: Tekniska universitet på världsmarknaden? -motiv och förutsättningar för en strategisk allians mellan KTH och Chalmers
- 2005:33 Lillemor Kim & Ewa Olstedt : Utbildningsvetenskapliga kommittén- en ny aktör i forskningslandskapet
- 2005:34 Enrico Deiacco & Anders Broström: Kunskapsregion Stockholm på världsmarknaden - möjligheter och utmaningar för det regionala tillväxtprogrammet
- 2005:35 Göran Melin: De nya kulturutbildningarna - en undersökning av nya typer av högskoleutbildningar på kulturområdet
- 2005:36 Lillemor Kim & Per Janson: Kompetens för evidens – om Vårdalstiftelsens särskilda kompetenssatsningar
- 2005:37 Hans Lööf & Anders Broström: Does Knowledge Diffusion between University and Industry Increase Innovativeness
- 2005:38 Anders Broström, Enrico Deiacco & Göran Melin: Vägval för Örebro universitet och Mälardalens högskola : Utredning av förutsättningar för fusion, allians eller annan samverkan
- 2005:39 Maria Johansson, Lillemor Kim, John Storan & Sverker Sörlin: Bridging the Gap – Comparing Actions for Widening Participation in Higher Education in Sweden and England

- 2005:40 Enrico Deiaco, Maria Johansson & Hans Westlund: Ju mer vi är tillsammans... – Utvärdering av Delegationen för regional samverkan om högre utbildning
- 2005:41 Enrico Deiaco & Fredrik Lagergren med medverkan av Åsa Smedberg: Energisystemforskning – till vad och hur mycket? Utvärdering av programmet för Allmänna energisystemstudier
- 2006:42 Peter Schilling & Maria Johansson: Finansiering och strategi - En fallstudie över KK-stiftelsens profil- och plattformssatsning vid Blekinge Tekniska Högskola
- 2006:43 Karin Caldwell, Ulf J Johansson, Anders Liljas (ordf) & Göran Melin (sek): Utvärdering av INGVAR (Individual Grant for the Advancement of Research Leaders) - med avseende på utformning, urvalsprocess och ledarskapsprogram
- 2006:44 Peder Karlsson & Peter Schilling: Nya teorier – Ny kunskapsproduktion? Några teoretiska perspektiv på IVA:s universitetsframsyn 2005/2006
- 2006:45 Lillemor Kim: Kvalitet kontra kvantitet: Högskoledebatten 2005 – 2006
- 2006:46 Ulf Sandström: Forskningsdebattens vad, vem, hur och varför
- 2006:47 Åsa Smedberg & Göran Melin: Utvärdering av SSF:s satsning på Senior Individual Grants